



**Skrócony śródroczny skonsolidowany
rozszerzony raport finansowy
za okres od 1 stycznia 2015 roku do 30 września 2015 roku**

**Grupa Kapitałowa KRUK
30.09.2015**

Spis treści

I. SKRÓCONE ŚRÓDROCZNE SKONSOLIDOWANE SPRAWOZDANIE FINANSOWE	4
1. Wybrane dane finansowe – sprawozdanie skonsolidowane	4
2. Skrócone śródroczne skonsolidowane sprawozdanie z sytuacji finansowej	5
3. Skrócone śródroczne skonsolidowane sprawozdanie z zysków i strat	6
4. Skrócone śródroczne skonsolidowane sprawozdanie z całkowitych dochodów	7
5. Skrócone śródroczne skonsolidowane sprawozdanie ze zmian w kapitale własnym	8
6. Skrócone śródroczne skonsolidowane sprawozdanie z przepływów pieniężnych	9
II. SKRÓCONE ŚRÓDROCZNE JEDNOSTKOWE SPRAWOZDANIE FINANSOWE	10
1. Wybrane dane finansowe – sprawozdanie jednostkowe	10
2. Skrócone śródroczne jednostkowe sprawozdanie z sytuacji finansowej	11
3. Skrócone śródroczne jednostkowe sprawozdanie z zysków i strat	12
4. Skrócone śródroczne jednostkowe sprawozdanie z całkowitych dochodów	13
5. Skrócone śródroczne jednostkowe sprawozdanie ze zmian w kapitale własnym	14
6. Skrócone śródroczne jednostkowe sprawozdanie z przepływów pieniężnych	15
III. SKRÓCONE ŚRÓDROCZNE JEDNOSTKOWE SPRAWOZDANIE FINANSOWE	16
1. Opis organizacji Grupy Kapitałowej KRUK	16
2. Opis przyjętych zasad rachunkowości	19
Oświadczenie o zgodności	19
Podstawy sporządzenia sprawozdania finansowego	20
Zmiany zasad rachunkowości	20
Zmiany obowiązujących standardów i interpretacji	20
Standardy i interpretacje opublikowane, ale jeszcze nie przyjęte	21
3. Segmenty sprawozdawcze oraz informacje o obszarach geograficznych	23
4. Nabyte pakiety wierzytelności	25
5. Rodzaj oraz kwoty pozycji wpływających na aktywa, pasywa, kapitał wynik netto lub przepływy środków pieniężnych, które są istotne ze względu na ich rodzaj, wielkość lub wywierany wpływ	26

6. Opis istotnych dokonań lub niepowodzeń Grupy w okresie raportowania wraz z najistotniejszymi zdarzeniami ich dotyczącymi	30
7. Opis czynników i zdarzeń, w szczególności o nietypowym charakterze, mających znaczny wpływ na osiągnięte wyniki finansowe	31
8. Informacja na temat sezonowości lub cykliczności działalności	31
9. Informacja dotycząca emisji, wykupu i spłaty nieudziałowych i kapitałowych papierów wartościowych	32
10. Informacja dotycząca wypłaconej (lub zadeklarowanej) dywidendy	33
11. Zdarzenia po dniu bilansowym, nieuwjęte w sprawozdaniu, a mogące w znaczący sposób wpłynąć na przyszłe wyniki	34
12. Informacja na temat zmian zobowiązań warunkowych lub aktywów warunkowych, które nastąpiły od czasu zakończenia ostatniego roku obrotowego	34
13. Skutki zmian w strukturze, w tym w wyniku połączenia jednostek gospodarczych, przejęcia lub sprzedaży jednostek grupy kapitałowej, inwestycji długoterminowych, podziału, restrukturyzacji i zaniechania działalności	35
14. Stanowisko zarządu odnośnie możliwości zrealizowania wcześniej publikowanych prognoz wyników na dany rok	35
15. Wskazanie akcjonariuszy posiadających bezpośrednio lub pośrednio przez podmioty zależne co najmniej 5 % ogólnej liczby głosów na walnym zgromadzeniu na dzień przekazania raportu oraz wskazanie zmian w strukturze własności znacznych pakietów akcji Emitenta w okresie od przekazania poprzedniego raportu okresowego	36
16. Zestawienie stanu posiadania akcji lub uprawnień do nich przez osoby zarządzające i nadzorujące na dzień przekazania raportu okresowego wraz ze wskazaniem zmian w stanie posiadania, w okresie od przekazania poprzedniego raportu okresowego	38
17. Wskazanie postępowań toczących się przed sądem, organem właściwym dla postępowania arbitrażowego lub organem administracji publicznej.	43
18. Informacje o zawarciu przez Jednostkę Dominującą jednej lub wielu transakcji z podmiotami powiązаныmi	46
19. Informacje o udzieleniu przez KRUK S.A. lub jednostkę od niego zależną poręczeń kredytu lub pożyczki lub udzieleniu gwarancji	47
20. Inne informacje istotne dla oceny sytuacji kadrowej, majątkowej, finansowej, wyniku finansowego i ich zmiany, oraz informacje, które są istotne dla oceny możliwości realizacji zobowiązań	47
21. Czynniki mogące mieć wpływ na osiągnięte wyniki w perspektywie co najmniej kolejnego kwartału.	47

I. Skrócone śródroczne skonsolidowane sprawozdanie finansowe

1. Wybrane dane finansowe – sprawozdanie skonsolidowane

Wybrane dane finansowe za okres	Kwoty w tys. PLN		Kwoty w tys. EUR	
	01.01.2015 - 30.09.2015	01.01.2014 - 30.09.2014	01.01.2015 - 30.09.2015	01.01.2014 - 30.09.2014
Przychody ze sprzedaży	449 238	367 534	108 029	87 920
Zysk na działalności operacyjnej	191 541	166 085	46 060	39 730
Zysk przed opodatkowaniem	159 778	124 485	38 422	29 779
Zysk netto Akcjonariuszy Jednostki Dominującej	160 232	126 037	38 531	30 150
Środki pieniężne netto z działalności operacyjnej	60 441	19 239	14 534	4 602
Zakup pakietów wg cen wynikających z umowy	(292 346)	(354 638)	(70 301)	(84 835)
Wpłaty od dłużników	604 723	528 316	145 418	126 381
Środki pieniężne netto z działalności inwestycyjnej	(2 890)	(4 406)	(695)	(1 054)
Środki pieniężne netto z działalności finansowej	(75 884)	(18)	(18 248)	(4)
Zmiana stanu środków pieniężnych netto	(18 333)	14 815	(4 408)	3 544
Średnia liczba akcji (w tys. sztuk)	17 209	17 003	17 209	17 003
Zysk na jedną akcję (w PLN/EUR)	9,31	7,41	2,24	1,77
Rozwodniony zysk na jedną akcję (w PLN/EUR)	9,04	7,27	2,17	1,74
Stan na	30.09.2015	31.12.2014	30.09.2015	31.12.2014
Aktywa razem	1 624 828	1 516 647	383 341	355 828
Zobowiązania długoterminowe	693 147	721 524	163 532	169 280
Zobowiązania krótkoterminowe	193 577	210 040	45 670	49 279
Kapitał własny	738 104	585 083	174 139	137 269
Kapitał akcyjny	17 291	17 110	4 079	4 014
Wartość księgowa na jedną akcję zwykłą (w PLN/EUR)	42,69	34,20	10,07	8,02

Wybrane dane finansowe przeliczono na walutę EUR w następujący sposób:

- pozycje dotyczące sprawozdania z zysków i strat oraz sprawozdania z przepływów pieniężnych przeliczono według kursu stanowiącego średnią arytmetyczną średnich kursów ogłoszanych przez NBP, obowiązujących na ostatni dzień każdego miesiąca danego okresu; kurs ten wyniósł:

- za okres bieżący - 4,1585
- za okres porównawczy - 4,1803

- pozycje sprawozdania z sytuacji finansowej przeliczono według średniego kursu ogłoszonego przez NBP, obowiązującego na koniec okresu sprawozdawczego, kurs ten wyniósł:

- za okres bieżący - 4,2386
- za okres porównawczy - 4,2623

2. Skrócone śródroczne skonsolidowane sprawozdanie z sytuacji finansowej

Na dzień 30 września 2015 r.

w tysiącach złotych

	30.09.2015	30.06.2015	31.12.2014	30.09.2014
Aktywa				
Środki pieniężne i ich ekwiwalenty	52 212	72 150	70 545	50 073
Należności z tytułu dostaw i usług	8 709	8 739	10 949	11 148
Inwestycje w pakiety wierzytelności i pożyczki	1 498 169	1 469 013	1 380 179	1 229 095
Pozostałe należności	28 125	22 753	16 534	13 194
Zapasy	449	448	524	519
Rzeczowe aktywa trwałe	18 354	19 536	20 265	20 143
Inne wartości niematerialne	10 054	11 885	11 018	10 490
Wartość firmy	1 024	1 024	1 024	1 024
Aktywa z tytułu odroczonego podatku dochodowego	4 476	5 602	3 539	4 285
Pozostałe aktywa	3 256	1 913	2 070	2 374
Aktywa ogółem	1 624 828	1 613 063	1 516 647	1 342 345
Pasywa				
Zobowiązania				
Pochodne instrumenty zabezpieczające	1 190	1 567	2 668	2 622
Zobowiązania z tytułu dostaw i usług oraz pozostałe	43 228	47 381	60 613	31 810
Zobowiązania z tytułu świadczeń pracowniczych	25 256	25 619	27 646	24 999
Zobowiązania z tytułu podatku dochodowego	-	-	1 724	-
Zobowiązania z tytułu kredytów, pożyczek oraz inne zobowiązania finansowe	816 786	858 570	838 649	726 905
Rezerwy	264	264	264	264
Zobowiązania ogółem	886 724	933 401	931 564	786 600
Kapitał własny				
Kapitał zakładowy	17 291	17 291	17 110	17 023
Kapitał z emisji akcji powyżej ich wartości nominalnej	60 257	60 257	53 249	49 876
Kapitał rezerwowy z wyceny instrumentów zabezpieczających	-	-	-	(2 830)
Różnice kursowe z przeliczenia jednostek działających za granicą	(3 644)	(6 640)	(3 859)	1 625
Pozostałe kapitały rezerwowe	66 998	64 130	55 624	52 802
Zyski zatrzymane	597 186	544 611	462 893	437 194
Kapitał własny akcjonariuszy jednostki dominującej	738 088	679 649	585 017	555 690
Udziały niekontrolujące	16	13	66	55
Kapitał własny ogółem	738 104	679 662	585 083	555 745
Pasywa ogółem	1 624 828	1 613 063	1 516 647	1 342 345

3. Skrócone śródroczne skonsolidowane sprawozdanie z zysków i strat

Za okres sprawozdawczy od 1 stycznia 2015 r. do 30 września 2015 r.

w tysiącach złotych

	01.01.2015 - 30.09.2015	01.07.2015 - 30.09.2015	01.01.2014 - 30.09.2014	01.07.2014 - 30.09.2014
Przychody	449 238	162 448	367 534	103 806
Pozostałe przychody operacyjne	1 218	196	1 010	151
Wartość sprzedanych towarów i materiałów	-	-	-	-
Koszty wynagrodzeń i świadczeń pracowniczych	(121 151)	(38 611)	(99 148)	(31 974)
Amortyzacja	(9 270)	(3 257)	(8 426)	(2 904)
Usługi obce	(33 964)	(12 399)	(32 518)	(10 474)
Pozostałe koszty operacyjne	(94 530)	(42 924)	(62 367)	(21 132)
	(258 915)	(97 191)	(202 459)	(66 484)
Zysk na działalności operacyjnej	191 541	65 453	166 085	37 473
Przychody finansowe	1 042	130	403	120
Koszty finansowe	(32 805)	(11 732)	(42 003)	(12 602)
Koszty finansowe netto	(31 763)	(11 602)	(41 600)	(12 482)
Zysk przed opodatkowaniem	159 778	53 851	124 485	24 991
Podatek dochodowy	469	(1 272)	1 606	1 036
Zysk netto za okres sprawozdawczy	160 247	52 579	126 091	26 027
Zysk netto przypadający na:				
Akcjonariuszy jednostki dominującej	160 232	52 576	126 037	26 014
Udziały niekontrolujące	15	3	54	13
Zysk netto za okres sprawozdawczy	160 247	52 579	126 091	26 027
Zysk (strata) przypadający na 1 akcję				
Podstawowy (zł)	9,31	3,04	7,41	1,52
Rozwodniony (zł)	9,04	2,93	7,27	1,53

4. Skrócone śródroczne skonsolidowane sprawozdanie z całkowitych dochodów

Za okres sprawozdawczy od 1 stycznia 2015 r. do 30 września 2015 r.

w tysiącach złotych

	<u>01.01.2015 -</u>	<u>01.07.2015 -</u>	<u>01.01.2014 -</u>	<u>01.07.2014 -</u>
	<u>30.09.2015</u>	<u>30.09.2015</u>	<u>30.09.2014</u>	<u>30.09.2014</u>
Zysk netto przypadający na:				
Akcjonariuszy jednostki dominującej	160 232	52 576	126 037	26 014
Udziały niekontrolujące	15	3	54	13
Zysk netto za okres sprawozdawczy	160 247	52 579	126 091	26 027
Inne całkowite dochody				
Pozycje, które mogą w przyszłości zostać przekwalifikowane do wyniku finansowego				
Różnice kursowe z przeliczenia jednostek działających za granicą	215	2 996	9 351	39
Instrumenty zabezpieczające przepływy pieniężne	-	-	(2 622)	(629)
Inne całkowite dochody netto za okres sprawozdawczy	215	2 996	6 729	(590)
Całkowite dochody ogółem za okres sprawozdawczy	160 462	55 575	132 820	25 437
Całkowite dochody ogółem przypadające na:				
Akcjonariuszy jednostki dominującej	160 447	55 572	132 766	25 424
Udziały niekontrolujące	15	3	54	13
Całkowite dochody ogółem za okres sprawozdawczy	160 462	55 575	132 820	25 437

5. Skrócone śródroczne skonsolidowane sprawozdanie ze zmian w kapitale własnym

Za okres sprawozdawczy od 1 stycznia 2015 r. do 30 września 2015 r.

w tysiącach złotych

	Kapitał zakładowy	Kapitał z emisji akcji powyżej ich wartości	Kapitał rezerwowy z wyceny instrumentów	Różnice kursowe z przeliczenia jednostek działających za	Pozostałe kapitały rezerwowe	Zyski zatrzymane	Kapitał własny właścicieli jednostki dominującej	Udziały niekontrolujące	Kapitał własny ogółem
Kapitał własny na dzień 1 stycznia 2014 r.	16 959	47 381	(634)	(7 726)	48 289	311 157	415 426	129	415 555
Zysk netto za okres sprawozdawczy	-	-	-	-	-	126 037	126 037	54	126 091
- Różnice kursowe z przeliczenia jednostek działających za	-	-	-	9 351	-	-	9 351	-	9 351
Całkowite dochody ogółem za okres sprawozdawczy	-	-	-	9 351	-	126 037	135 388	54	135 442
Dopłaty od i wypłaty do właścicieli									
-Wypłata dywidendy	-	-	-	-	-	-	-	(128)	(128)
-Wycena instrumentów zabezpieczających	-	-	(2 196)	-	-	-	(2 196)	-	(2 196)
- Płatności w formie akcji	-	-	-	-	4 513	-	4 513	-	4 513
- Emisja akcji	64	2 495	-	-	-	-	2 559	-	2 559
Dopłaty od i wypłaty do właścicieli ogółem	64	2 495	(2 196)	-	4 513	-	4 876	(128)	4 748
Kapitał własny ogółem na dzień 30 września 2014 r.	17 023	49 876	(2 830)	1 625	52 802	437 194	555 690	55	555 745
Kapitał własny na dzień 1 stycznia 2015 r.	16 959	47 381	(634)	(7 726)	48 289	311 157	415 426	129	415 555
Zysk netto za okres sprawozdawczy	-	-	-	-	-	151 736	151 736	66	151 802
Inne całkowite dochody									
-Wycena instrumentów zabezpieczających	-	-	634	-	-	-	634	-	634
- Różnice kursowe z przeliczenia jednostek działających za	-	-	-	3 867	-	-	3 867	-	3 867
Całkowite dochody ogółem za okres sprawozdawczy	-	-	634	3 867	-	151 736	156 237	66	156 303
Dopłaty od i wypłaty do właścicieli									
- Wypłata dywidendy	-	-	-	-	-	-	-	(129)	(129)
- Płatności w formie akcji	-	-	-	-	7 335	-	7 335	-	7 335
- Emisja akcji	151	5 868	-	-	-	-	6 019	-	6 019
Dopłaty od i wypłaty do właścicieli ogółem	151	5 868	-	-	7 335	-	13 354	(129)	13 225
Kapitał własny ogółem na dzień 31 grudnia 2014 r.	17 110	53 249	-	(3 859)	55 624	462 893	585 017	66	585 083
Kapitał własny na dzień 1 stycznia 2015 r.	17 110	53 249	-	(3 859)	55 624	462 893	585 017	66	585 083
Całkowite dochody za okres sprawozdawczy									
Zysk netto za okres sprawozdawczy	-	-	-	-	-	160 231	160 231	15	160 246
Wypłata dywidendy	-	-	-	-	-	(25 938)	(25 938)	-	(25 938)
Inne całkowite dochody									
- Różnice kursowe z przeliczenia jednostek działających za	-	-	-	215	-	-	215	-	215
Całkowite dochody ogółem za okres sprawozdawczy	-	-	-	215	-	134 293	134 508	15	134 523
Dopłaty od i wypłaty do właścicieli									
-Wycena instrumentów zabezpieczających	-	-	-	-	-	-	-	-	-
-Wypłata dywidendy	-	-	-	-	-	-	-	(65)	(65)
-Płatności w formie akcji własnych	-	-	-	-	11 374	-	11 374	-	11 374
-Emisja akcji	181	7 008	-	-	-	-	7 189	-	7 189
Dopłaty od i wypłaty do właścicieli ogółem	181	7 008	-	-	11 374	-	18 563	(65)	18 498
Kapitał własny ogółem na dzień 30 września 2015 r.	17 291	60 257	-	(3 644)	66 998	597 186	738 088	16	738 104

6. Skrócone śródroczne skonsolidowane sprawozdanie z przepływów pieniężnych

Za okres sprawozdawczy od 1 stycznia 2015 r. do 30 września 2015 r.

w tysiącach złotych

	01.01.2015 - 30.09.2015	01.07.2015 - 30.09.2015	01.01.2014 - 30.09.2014	01.07.2014 - 30.09.2014
Przepływy pieniężne z działalności operacyjnej				
Zysk netto za okres	160 247	52 579	126 091	26 027
<i>Korekty</i>				
Amortyzacja rzeczowych aktywów trwałych	6 189	2 595	5 892	1 914
Amortyzacja wartości niematerialnych	3 081	662	2 534	750
Koszty finansowe netto	31 010	12 515	47 669	23 303
(Zysk) /strata ze sprzedaży rzeczowych aktywów	(367)	(166)	(176)	61
Transakcje płatności w formie akcji własnych rozliczane poprzez kapitały	11 374	2 868	4 513	1 340
Podatek dochodowy	(469)	1 272	(1 606)	(1 335)
Zmiana stanu pozostałych inwestycji	(7 178)	(1 573)	(2 761)	(2 490)
Zmiana stanu inwestycji w pakiety wierzytelności	(110 812)	(24 772)	(162 493)	26 532
Zmiana stanu zapasów	75	(1)	10	(66)
Zmiana stanu należności	(9 554)	(5 545)	2 484	16 639
Zmiana stanu rozliczeń międzyokresowych czynnych	(1 186)	(1 343)	78	(727)
Zmiana stanu zobowiązań krótkoterminowych z wyłączeniem zobowiązań finansowych	(19 775)	(4 482)	(2 639)	4 226
Podatek zapłacony	(2 193)	(146)	(357)	(25)
Środki pieniężne netto z działalności operacyjnej	60 441	34 462	19 239	96 448
Przepływy pieniężne z działalności inwestycyjnej				
Odsetki otrzymane	1 104	192	402	119
Wpływy z tytułu sprzedaży wartości niematerialnych oraz rzeczowych aktywów trwałych	394	(379)	325	(294)
Nabycie wartości niematerialnych oraz rzeczowych aktywów trwałych	(4 388)	117	(5 133)	370
Środki pieniężne netto z działalności inwestycyjnej	(2 890)	(70)	(4 406)	195
Przepływy pieniężne z działalności finansowej				
Wpływy netto z emisji akcji	7 008	(181)	2 561	-
Wpływy z emisji dłużnych papierów wartościowych	113 360	-	-	-
Zaciągnięcie kredytów i pożyczek	331 616	(121 716)	1 202 800	312 366
Wydatki na spłatę kredytów i pożyczek	(423 984)	118 650	(1 064 577)	(366 488)
Płatności zobowiązań z tytułu umów leasingu finansowego	(3 598)	(1 265)	(2 805)	(1 269)
Dywidendy wypłacone	(25 757)	(160 757)	-	(135 000)
Wykup dłużnych papierów wartościowych	(41 000)	(12 000)	(100 400)	(47 000)
Odsetki zapłacone	(33 530)	(12 062)	(37 597)	(13 612)
Środki pieniężne netto z działalności finansowej	(75 884)	(54 330)	(18)	(116 003)
Przepływy pieniężne netto, ogółem	(18 333)	(19 938)	14 815	(19 360)
Środki pieniężne i ich ekwiwalenty na początek okresu	70 545	72 150	35 258	69 433
Środki pieniężne i ich ekwiwalenty na koniec okresu	52 212	52 212	50 073	50 073

II. Skrócone śródroczne jednostkowe sprawozdanie finansowe

1. Wybrane dane finansowe – sprawozdanie jednostkowe

Wybrane dane finansowe	Kwoty w tys. PLN		Kwoty w tys. EUR	
	01.01.2015 - 30.09.2015	01.01.2014- 30.09.2014	01.01.2015 - 30.09.2015	01.01.2014- 30.09.2014
Za okres				
Przychody ze sprzedaży	79 827	75 550	19 196	18 073
Strata na działalności operacyjnej	(41 586)	(28 156)	(10 000)	(6 735)
Zysk/(strata) przed opodatkowaniem	(81 020)	198 727	(19 483)	47 539
Zysk/(strata) netto	(79 982)	200 581	(19 233)	47 982
Środki pieniężne netto z działalności operacyjnej	107 611	543	25 877	130
Środki pieniężne netto z działalności inwestycyjnej	(108 078)	(23 238)	(25 989)	(5 559)
Środki pieniężne netto z działalności finansowej	(14 695)	24 650	(3 534)	5 897
Zmiana stanu środków pieniężnych netto	(15 161)	1 955	(3 646)	468
Średnia liczba akcji (w tys. szt)	17 209	17 003	17 209	17 003
Zysk na jedną akcję (w PLN/EUR)	(4,65)	11,80	(1,12)	2,82
Rozwodniony zysk na jedną akcję (w PLN/EUR)	(4,51)	11,57	(1,09)	2,77
Stan na	30.09.2015	31.12.2014	30.09.2015	31.12.2014
Aktywa razem	1 242 090	1 287 526	293 043	302 073
Zobowiązania długoterminowe	690 681	736 964	162 950	172 903
Zobowiązania krótkoterminowe	173 888	85 684	41 025	20 103
Kapitał własny	377 521	464 878	89 067	109 067
Kapitał akcyjny	17 291	17 110	4 079	4 014
Wartość księgową na jedną akcję zwykłą (w PLN/EUR)	21,83	27,17	5,25	6,37

Wybrane dane finansowe przeliczono na walutę EUR w następujący sposób:

- pozycje dotyczące sprawozdania z zysków i strat oraz sprawozdania z przepływów pieniężnych przeliczono według kursu stanowiącego średnią arytmetyczną średnich kursów ogłaszanych przez NBP, obowiązujących na ostatni dzień każdego miesiąca danego okresu; kurs ten wyniósł:

- za okres bieżący - 4,1585
- za okres porównawczy - 4,1803

- pozycje sprawozdania z sytuacji finansowej przeliczono według średniego kursu ogłoszonego przez NBP, obowiązującego na koniec okresu sprawozdawczego, kurs ten wyniósł:

- za okres bieżący - 4,2386
- za okres porównawczy - 4,2623

2. Skrócone śródroczne jednostkowe sprawozdanie z sytuacji finansowej

Na dzień 30 września 2015 r.

w tysiącach złotych

	30.09.2015	30.06.2015	31.12.2014	30.09.2014
Aktywa				
Środki pieniężne i ich ekwiwalenty	9 354	6 703	24 515	7 589
Należności z tytułu dostaw i usług od jednostek powiązanych	20 970	27 247	9 889	17 293
Należności z tytułu dostaw i usług od jednostek pozostałych	3 818	3 635	4 120	5 390
Inwestycje w pakiety wierzytelności i pożyczki	100 627	74 228	119 237	126 739
Pozostałe należności	15 255	4 886	161 108	8 159
Zapasy	263	208	282	342
Rzeczowe aktywa trwałe	11 943	12 940	12 125	11 589
Wartości niematerialne	9 081	10 191	9 639	8 987
Aktywa z tytułu odroczonego podatku dochodowego	4 489	5 568	3 449	4 135
Inwestycje w jednostkach zależnych	1 063 785	1 147 203	941 496	919 272
Pozostałe aktywa	2 505	1 146	1 666	1 933
Aktywa ogółem	1 242 090	1 293 955	1 287 526	1 111 428
Pasywa				
Zobowiązania				
Pochodne instrumenty zabezpieczające	1 190	1 567	2 668	2 622
Zobowiązania z tytułu dostaw i usług oraz pozostałe	22 765	19 942	14 414	29 111
Zobowiązania z tytułu świadczeń pracowniczych	16 683	19 101	18 716	16 313
Zobowiązania z tytułu podatku dochodowego	-	-	1 724	-
Zobowiązania z tytułu kredytów, pożyczek oraz inne zobowiązania finansowe	823 931	864 848	785 126	718 417
Zobowiązania ogółem	864 569	905 458	822 648	766 463
Kapitał własny				
Kapitał zakładowy	17 291	17 292	17 110	17 023
Kapitał z emisji akcji powyżej ich wartości nominalnej	60 257	60 257	53 249	49 876
Kapitał rezerwowy z wyceny instrumentów zabezpieczających	-	-	-	(2 830)
Pozostałe kapitały rezerwowe	66 998	64 130	55 624	52 802
Zyski zatrzymane	232 975	246 818	338 895	228 094
Kapitał własny ogółem	377 521	388 497	464 878	344 965
Pasywa ogółem	1 242 090	1 293 955	1 287 526	1 111 428

3. Skrócone śródroczne jednostkowe sprawozdanie z zysków i strat

Za okres sprawozdawczy od 1 stycznia 2015 r. do 30 września 2015 r.

w tysiącach złotych

	01.01.2015 - 30.09.2015	01.07.2015 - 30.09.2015	01.01.2014 - 30.09.2014	01.07.2014 - 30.09.2014
Przychody	79 827	28 281	75 550	24 232
Pozostałe przychody operacyjne	778	197	843	126
Wartość sprzedanych towarów i materiałów	-	-	-	-
Koszty wynagrodzeń i świadczeń pracowniczych	(76 882)	(24 828)	(56 841)	(18 792)
Amortyzacja	(6 235)	(2 174)	(5 710)	(1 909)
Usługi obce	(21 667)	(7 524)	(21 106)	(7 245)
Pozostałe koszty operacyjne	(17 407)	(6 694)	(20 892)	(7 763)
	(122 191)	(41 220)	(104 549)	(35 709)
Strata na działalności operacyjnej	(41 586)	(12 742)	(28 156)	(11 351)
Przychody finansowe	13 266	10 982	276 474	82 044
Koszty finansowe	(52 700)	(11 004)	(49 591)	(12 121)
Przychody/Koszty finansowe netto	(39 434)	(22)	226 883	69 923
Zysk/Strata przed opodatkowaniem	(81 020)	(12 764)	198 727	58 572
Podatek dochodowy	1 038	(1 079)	1 854	1 077
Zysk/Strata netto za okres sprawozdawczy	(79 982)	(13 843)	200 581	59 649
Zysk/Strata przypadający na 1 akcję				
Podstawowy (zł)	(4,65)	(0,75)	11,80	3,49
Rozwodniony (zł)	(4,51)	(0,65)	11,57	3,35

4. Skrócone śródroczne jednostkowe sprawozdanie z całkowitych dochodów

Za okres sprawozdawczy od 1 stycznia 2015 r. do 30 września 2015 r.
w tysiącach złotych

	01.01.2015 - 01.07.2015 - 01.01.2015 - 01.07.2015 -		30.09.2015 30.09.2015 30.09.2015 30.09.2015	
Zysk netto za okres sprawozdawczy	<u>(79 982)</u>	<u>(13 843)</u>	<u>200 581</u>	<u>59 649</u>
Inne całkowite dochody				
Pozycje, które mogą w przyszłości zostać przekwalifikowane do wyniku finansowego				
Instrumenty zabezpieczające przepływy pieniężne	-	-	(2 622)	(629)
Inne całkowite dochody netto za okres sprawozdawczy	<u>-</u>	<u>-</u>	<u>(2 622)</u>	<u>(629)</u>
Całkowite dochody ogółem za okres sprawozdawczy	<u>(79 982)</u>	<u>(13 843)</u>	<u>197 959</u>	<u>59 020</u>

5. Skrócone śródroczne jednostkowe sprawozdanie ze zmian w kapitale własnym

Za okres sprawozdawczy od 1 stycznia 2015 r. do 30 września 2015 r.
w tysiącach złotych

	Kapitał zakładowy	Kapitał z emisji akcji powyżej ich wartości nominalnej	Kapitał rezerwowy z wyceny instrumentów za zabezpieczających	Pozostałe kapitały rezerwowe	Zyski za trzymane	Kapitał własny ogółem
Kapitał własny na dzień 1 stycznia 2014 r.	16 959	47 381	(634)	48 289	27 513	139 508
Zysk netto za okres sprawozdawczy	-	-	-	-	200 581	200 581
Całkowite dochody ogółem za okres sprawozdawczy	-	-	-	-	200 581	200 581
Dopłaty od i wypłaty do właścicieli						
-Wycena instrumentów zabezpieczających	-	-	(2 196)	-	-	(2 196)
- Płatności w formie akcji	-	-	-	4 513	-	4 513
- Emisja akcji własnych	64	2 495	-	-	-	2 559
Dopłaty od i wypłaty do właścicieli ogółem	64	2 495	(2 196)	4 513	-	4 876
Kapitał własny ogółem na dzień 30 września 2014 r.	17 023	49 876	(2 830)	52 802	228 094	344 965
Kapitał własny na dzień 1 stycznia 2015 r.	16 959	47 381	(634)	48 289	27 513	139 508
Całkowite dochody za okres sprawozdawczy						
Zysk netto za okres sprawozdawczy	-	-	-	-	311 382	311 382
Inne całkowite dochody	-	-	-	-	-	-
-Wycena instrumentów zabezpieczających	-	-	634	-	-	634
Inne całkowite dochody ogółem	-	-	634	-	-	634
Całkowite dochody ogółem za okres sprawozdawczy	-	-	634	-	311 382	312 016
Dopłaty od i wypłaty do właścicieli						
- Płatności w formie akcji	-	-	-	7 335	-	7 335
- Emisja akcji własnych	151	5 868	-	-	-	6 019
Dopłaty od i wypłaty do właścicieli ogółem	151	5 868	-	7 335	-	13 354
Kapitał własny ogółem na dzień 31 grudnia 2014 r.	17 110	53 249	-	55 624	338 895	464 878
Kapitał własny na dzień 1 stycznia 2015 r.	17 110	53 249	-	55 624	338 895	464 878
Całkowite dochody za okres sprawozdawczy						
Zysk netto za okres sprawozdawczy	-	-	-	-	(79 982)	(79 982)
Wypłata dywidendy	-	-	-	-	(25 938)	(25 938)
Całkowite dochody ogółem za okres sprawozdawczy	-	-	-	-	(105 920)	(105 920)
Dopłaty od i wypłaty do właścicieli						
- Płatności w formie akcji	-	-	-	11 374	-	11 374
- Emisja akcji własnych	181	7 008	-	-	-	7 189
Dopłaty od i wypłaty do właścicieli ogółem	181	7 008	-	11 374	-	18 563
Kapitał własny ogółem na dzień 30 września 2015 r.	17 291	60 257	-	66 998	232 975	377 521

6. Skrócone śródroczne jednostkowe sprawozdanie z przepływów pieniężnych

Za okres sprawozdawczy od 1 stycznia 2015 r. do 30 września 2015 r.
w tysiącach złotych

	01.01.2015 - 30.09.2015	01.07.2015 - 30.09.2015	01.01.2014- 30.09.2014	01.07.2014- 30.09.2014
Przepływy pieniężne z działalności operacyjnej				
Zysk netto za okres	(79 982)	(13 843)	200 581	59 649
<i>Korekty</i>				
Amortyzacja rzeczowych aktywów trwałych	3 646	1 320	3 323	1 093
Amortyzacja wartości niematerialnych	2 590	855	2 387	814
(Przychody)/Koszty finansowe netto	38 518	186	(225 341)	(68 723)
(Zysk) /strata ze sprzedaży rzeczowych aktywów trwałych	(234)	(28)	(84)	83
Transakcje płatności w formie akcji własnych rozliczane w instrumentach kapitałowych	11 374	2 868	4 513	1 340
Podatek dochodowy	(1 038)	1 079	(1 854)	(1 076)
Zmiana stanu pozostałych inwestycji krótkoterminowych	(7 178)	(1 573)	(2 760)	(1 249)
Zmiana stanu inwestycji w pakiety wierzytelności	3 495	(917)	2 044	3 314
Zmiana stanu zapasów	18	(55)	(70)	(158)
Zmiana stanu należności	136 186	(753)	(1 601)	362
Zmiana stanu rozliczeń międzyokresowych czynnych	(840)	(1 359)	(17)	(12)
Zmiana stanu zobowiązań krótkoterminowych z wyłączeniem zobowiązań finansowych	5 268	(264)	19 318	15 703
Zmiana stanu zobowiązań z tytułu świadczeń pracowniczych	(2 033)	(2 418)	152	417
Podatek zapłacony	(2 180)	-	(49)	0
Środki pieniężne netto z działalności operacyjnej	107 611	(14 902)	543	11 557
Przepływy pieniężne z działalności inwestycyjnej				
Odsetki otrzymane	44	15	123	22
Odsetki otrzymane od pożyczek	-	-	-	-
Udzielone pożyczki	(60 544)	(23 233)	(18 171)	(5 421)
Wpływy z tytułu sprzedaży wartości niematerialnych oraz	261	33	317	150
Dywidendy otrzymane	10 079	9 579	259 882	75 786
Wpływy ze zbycia aktywów finansowych	128 492	89 949	86 645	22 528
Nabycie wartości niematerialnych oraz rzeczowych aktywów	(3 487)	(254)	(3 209)	(1 102)
Nabycie aktywów finansowych	(250 147)	(5 899)	(348 835)	(263)
Splata udzielonych pożyczek	67 224	790	10	10
Środki pieniężne netto z działalności inwestycyjnej	(108 078)	70 981	(23 238)	91 710
Przepływy pieniężne z działalności finansowej				
Wpływy netto z emisji akcji w obrocie giełdowym	7 008	-	2 561	-
Wpływy z emisji dłużnych papierów wartościowych	113 360	-	-	-
Zaciągnięcie kredytów i pożyczek	247 686	(122 716)	546 200	67 165
Wydatki na spłatę kredytów i pożyczek	(280 576)	119 649	(385 174)	(109 288)
Wykup dłużnych papierów wartościowych	(41 000)	(12 000)	(100 400)	(47 000)
Płatności zobowiązań z tytułu umów leasingu finansowego	(2 240)	(606)	(2 249)	(796)
Dywidendy wypłacone	(25 757)	(25 757)	-	-
Odsetki zapłacone	(33 177)	(11 817)	(36 289)	(13 212)
Środki pieniężne netto z działalności finansowej	(14 695)	(53 428)	24 650	(103 129)
Przepływy pieniężne netto, ogółem	(15 161)	2 651	1 955	137
Środki pieniężne i ich ekwiwalenty na początek okresu	24 515	6 703	5 634	7 451
Środki pieniężne i ich ekwiwalenty na koniec okresu	9 354	9 354	7 589	7 589

III. Skrócone śródroczne jednostkowe sprawozdanie finansowe

1. Opis organizacji Grupy Kapitałowej KRUK

Dane Jednostki Dominującej

Nazwa jednostki dominującej:

KRUK Spółka Akcyjna (dalej „KRUK S.A.” lub „Jednostka Dominująca”)

Siedziba jednostki dominującej

ul. Wołowska 8
51-116 Wrocław

Rejestracja w Krajowym Rejestrze Sądowym:

Sąd Rejonowy dla Wrocławia-Fabrycznej we Wrocławiu, VI Wydział Gospodarczy Krajowego Rejestru Sądowego, ul. Poznańska 16-17, 53-230 Wrocław

Data rejestracji: 7 września 2005 r.

Numer rejestru: KRS 0000240829

Przedmiot działalności jednostki dominującej oraz jej jednostek zależnych

Jednostka Dominująca oraz większość jej jednostek zależnych zajmuje się restrukturyzacją i odzyskiwaniem wierzytelności nabywanych przez podmioty z Grupy oraz wierzytelności powierzanych przez instytucje finansowe i inne podmioty.

Skrócone śródroczne skonsolidowane sprawozdanie finansowe za okres sprawozdawczy od 1 stycznia do 30 września 2015 r. obejmuje sprawozdania finansowe Jednostki Dominującej oraz jej jednostek zależnych (zwanymi łącznie „Grupą” lub „Grupą Kapitałową”).

Jednostką Dominującą najwyższego szczebla jest KRUK S.A.

Na dzień 30 września 2015 r. Zarząd Jednostki Dominującej funkcjonował w składzie:

Piotr Krupa	Prezes Zarządu
Agnieszka Kułton	Członek Zarządu
Urszula Okarma	Członek Zarządu
Iwona Słomska	Członek Zarządu
Michał Zasępa	Członek Zarządu

W okresie III kwartału 2015 roku, jak również do dnia publikacji niniejszego raportu okresowego skład Zarządu KRUK S.A. nie uległ zmianie.

W okresie III kwartału 2015 roku, jak również do dnia publikacji niniejszego raportu okresowego skład Rady Nadzorczej KRUK S.A. nie uległ zmianie i kształtuje się następująco:

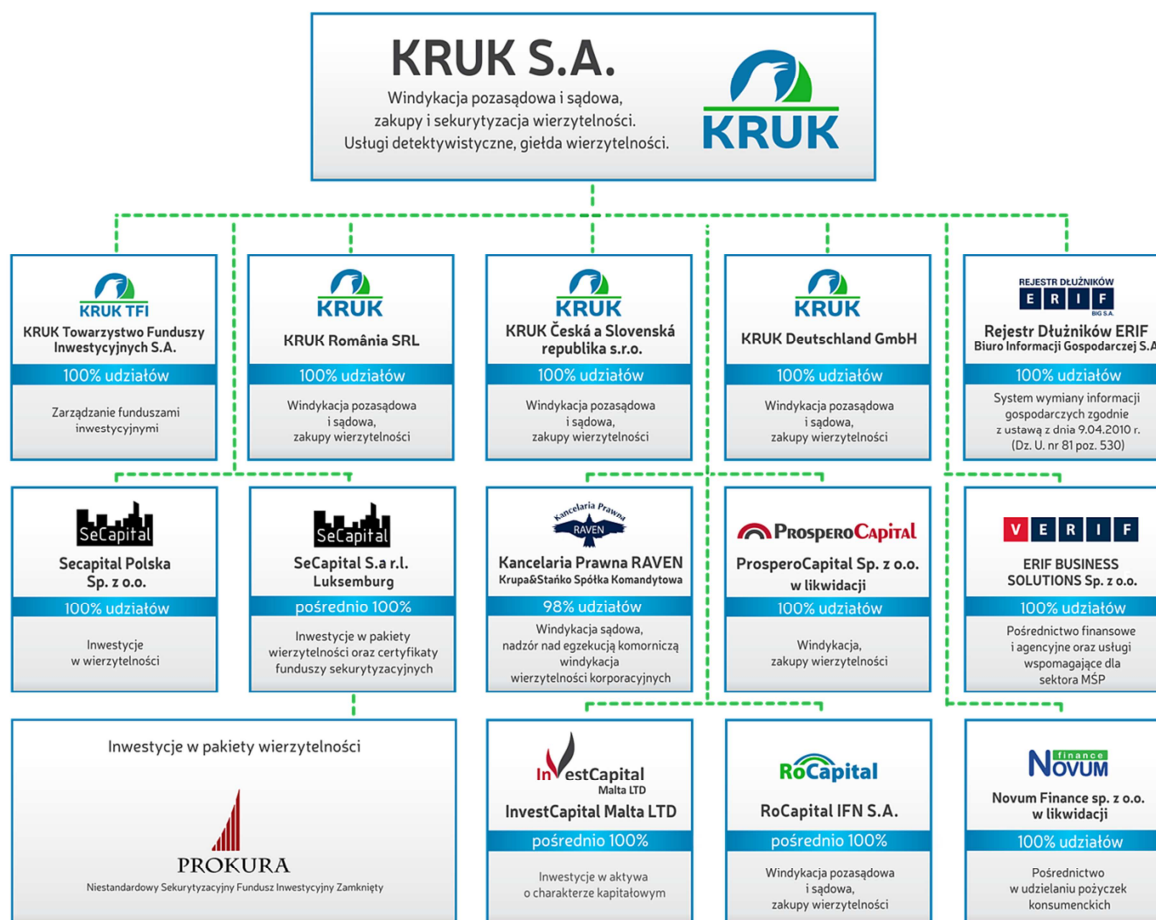
Piotr Stępnia	Przewodniczący Rady Nadzorczej
Katarzyna Beuch	Członek Rady Nadzorczej
Tomasz Bieske	Członek Rady Nadzorczej
Arkadiusz Orłin Jastrzębski	Członek Rady Nadzorczej
Krzysztof Kawalec	Członek Rady Nadzorczej
Robert Koński	Członek Rady Nadzorczej
Józef Wancer	Członek Rady Nadzorczej.

Grupa Kapitałowa

Na dzień publikacji raportu Grupę kapitałową tworzy KRUK S.A. z siedzibą we Wrocławiu oraz 14 jednostek zależnych:

- Kancelaria Prawna RAVEN Krupa & Stańko sp. k. z siedzibą we Wrocławiu prowadząca działalność w zakresie kompleksowej obsługi postępowań sądowo-egzekucyjnych, działając wyłącznie na potrzeby procesu windykacyjnego Grupy KRUK oraz jej partnerów;
- Rejestr Dłużników ERIF Biuro Informacji Gospodarczej S.A. z siedzibą w Warszawie funkcjonujący jako platforma zajmująca się gromadzeniem, przetwarzaniem oraz udostępnianiem informacji o osobach fizycznych i podmiotach gospodarczych, zarówno o dłużnikach, jak i podmiotach terminowo regulujących zobowiązania;
- KRUK România S.r.l. z siedzibą w Bukareszcie, Rumunia, prowadząca działalność w zakresie windykacji wierzytelności na zlecenie oraz windykacji pakietów wierzytelności nabytych przez Grupę;
- Secapital S.a.r.l z siedzibą w Luksemburgu będąca spółką sekurytyzacyjną specjalnego przeznaczenia, której działalność obejmuje przede wszystkim inwestowanie w wierzytelności lub aktywa związane z wierzytelnościami;
- Fundusz sekurytyzacyjny Prokura NS FIZ stanowiący platformę sekurytyzacyjno-inwestycyjną opartą na profesjonalnych metodach oceny ryzyka i zarządzania wierzytelnościami. Posiadaczem certyfikatów emitowanych przez fundusz sekurytyzacyjny jest w 100% spółka Secapital S.a.r.l;
- Secapital Polska Sp. z o.o. z siedzibą we Wrocławiu – spółka serwisująca wierzytelności sekurytyzowane;
- ERIF Business Solutions Sp. z o.o. z siedzibą we Wrocławiu – główną działalnością spółki jest pośrednictwo finansowe i agencyjne oraz usługi wspomagające dla sektora Małych i Średnich Przedsiębiorstw;
- NOVUM FINANCE Sp. z o.o. w likwidacji z siedzibą we Wrocławiu – Spółka znajdująca się w fazie likwidacji;
- KRUK Česká a Slovenská republika s.r.o. z siedzibą w Hradec Kralove - prowadząca działalność w zakresie windykacji wierzytelności na zlecenie oraz windykacji pakietów wierzytelności nabytych przez Grupę;
- KRUK Towarzystwo Funduszy Inwestycyjnych S.A. z siedzibą we Wrocławiu – spółka zajmująca się zarządzaniem funduszami;
- InvestCapital Malta Ltd. z siedzibą na Malcie będąca spółką o charakterze inwestycyjnym, której głównym celem jest inwestowanie w aktywa o charakterze kapitałowym, w tym również w udziały w podmiotach z Grupy Kapitałowej KRUK;
- RoCapital IFN S.A. z siedzibą w Bukareszcie (Rumunia) - spółka operacyjna, której przedmiotem działalności jest nabywanie i serwis portfeli zabezpieczonych hipoteką;
- ProsperoCapital Sp. z o.o. w likwidacji z siedzibą we Wrocławiu – spółka zajmująca się windykacją, której przedmiotem działalności jest pozostała finansowa działalność usługowa, gdzie indziej niesklasyfikowana, z wyłączeniem ubezpieczeń i funduszy emerytalnych, w tym obrót wierzytelnościami i windykacja należności;
- KRUK Deutschland GmbH z siedzibą w Berlinie – spółka zajmująca się działalnością w zakresie windykacji wierzytelności na zlecenie oraz windykacji pakietów wierzytelności nabytych przez Grupę Kapitałową KRUK na terenie Niemiec i innych krajów europejskich, a także obrotem wierzytelnościami.

Wszystkie wymienione powyżej jednostki zależne, zostały objęte skróconym skonsolidowanym sprawozdaniem finansowym sporządzonym na dzień 30 września 2015 r. oraz za okres od 1 stycznia 2015 r. do 30 września 2015 r.



Spółka posiada dziesięć biur terenowych zlokalizowanych odpowiednio w Poznaniu, Warszawie, Krakowie, Katowicach, Bydgoszczy, Łodzi, Elblągu, Szczecinie, Stalowej Woli oraz Szczawnie-Zdroju.

Udział procentowy Jednostki Dominującej w kapitale podstawowym jednostek zależnych na dzień przekazania raportu przedstawia się następująco:

<i>w tysiącach złotych</i>	Kraj	Udział %	
		30.09.2015	31.12.2014
Secapital S.a.r.l. **	Luksemburg	79,37%	84,4%
ERIF Business Solutions Sp. z o.o.	Polska	100%	100%
Secapital Polska Sp. z o.o.	Polska	100%	100%
Rejestr Dłużników ERIF Biuro Informacji Gospodarczej S.A.	Polska	100%	100%
Novum Finance Sp. z o.o. (spółka w likwidacji)	Polska	100%	100%
KRUK Romania S.r.l.	Rumunia	100%	100%
Kancelaria Prawna RAVEN Krupa & Stańko Spółka komandytowa	Polska	98%	98%
KRUK Towarzystwo Funduszy Inwestycyjnych S.A.	Polska	100%	100%
KRUK Česká a Slovenská republika s.r.o.	Czechy	100%	100%
Prokura NS FIZ*	Polska	100%	100%
Prokulus NS FIZ*	Polska	-	100%
ProsperoCapital Sp.z.o.o. (spółka w likwidacji)	Polska	100%	100%
KRUK International Z.r.t. (spółka w likwidacji)	Węgry	-	100%
InvestCapital Malta Ltd **	Malta	99,9%	99,5%
RoCapital IFN S.A.	Rumunia	99,0%	99,0%
Kruk Deutschland GmbH	Niemcy	100%	100,0%

* podmioty zależne od Secapital Sarl

** podmioty zależne, w których Spółka posiada pośrednio 100%

2. Opis przyjętych zasad rachunkowości

Oświadczenie o zgodności

KRUK S.A. jak i Grupa KRUK S.A. sporządzają sprawozdania finansowe zgodnie z Międzynarodowymi Standardami Sprawozdawczości Finansowej, które zostały zatwierdzone przez Unię Europejską, zwanymi dalej „MSSF UE”.

Niniejsze skrócone śródroczne skonsolidowane sprawozdanie finansowe Grupy zostało sporządzone w wersji skróconej zgodnie z MSR 34 oraz odpowiednimi standardami rachunkowości mającymi zastosowanie do śródrocznych sprawozdań finansowych przyjętymi przez Unię Europejską, opublikowanymi i obowiązującymi w czasie przygotowania niniejszego sprawozdania.

Podstawy sporządzenia sprawozdania finansowego

Skonsolidowane sprawozdanie finansowe zostało sporządzone w oparciu o zasadę kosztu historycznego, za wyjątkiem pozycji instrumentów finansowych wycenianych w wartości godziwej przez wynik finansowy i obejmuje okres od 1 stycznia 2015 r. do 30 września 2015 r. oraz dane porównawcze za okres od 1 stycznia 2014 r. do 30 września 2014 r. Zaprezentowane dane nie podlegały badaniu przez audytora.

Dane w skonsolidowanym sprawozdaniu finansowym zostały zaprezentowane w złotych polskich, po zaokrągleniu do pełnych tysięcy. Złoty polski jest walutą funkcjonalną Jednostki Dominującej.

Sporządzenie sprawozdania finansowego zgodnie z MSSF UE wymaga od Zarządu osądów, szacunków i założeń, wpływających na stosowanie przyjętych zasad rachunkowości oraz prezentowane wartości aktywów, zobowiązań, przychodów oraz kosztów, których rzeczywiste wartości mogą różnić się od wartości szacowanej. Przyjęte przez Grupę istotne założenia przy dokonywaniu szacunków oraz zasady rachunkowości zostały przedstawione w ostatnim rocznym skonsolidowanym sprawozdaniu finansowym oraz w odpowiednich notach.

Szacunki i związane z nimi założenia podlegają bieżącej weryfikacji. Zmiany szacunków księgowych są ujęte prospektywnie począwszy od okresu, w którym dokonano zmiany szacunku.

W opinii Zarządu Spółki Dominującej nie istnieją czynniki mogące w sposób istotny zagrozić kontynuacji działalności spółek z Grupy, które podlegają konsolidacji, wobec czego niniejsze sprawozdanie finansowe jest sporządzone przy założeniu kontynuacji działalności.

Zmiany zasad rachunkowości

Przy sporządzeniu niniejszego skróconego śródrocznego sprawozdania finansowego zastosowano te same zasady rachunkowości co w ostatnim rocznym skonsolidowanym sprawozdaniu finansowym sporządzonym na dzień 31 grudnia 2014 r. i za rok obrotowy kończący się tego dnia.

Zmiany obowiązujących standardów i interpretacji

Następujące zmiany do Międzynarodowych Standardów Sprawozdawczości Finansowej oraz interpretacji, zatwierdzonych przez Unię Europejską („MSSF UE”) mają zastosowanie do okresów sprawozdawczych rozpoczynających się 1 stycznia 2015 roku:

- *Zmiany wynikające z przeglądu MSSF 2011-2013 obejmujące:*

Zmiany do MSSF 3 Połączenia przedsięwzięć

Zmiany wyjaśniają, że nie tylko wspólne przedsięwzięcia, ale również wspólne ustalenia umowne pozostają poza zakresem MSSF 3. Wyjątek ten stosuje się jedynie do sporządzania sprawozdania finansowego wspólnego ustalenia umownego. Zmiana ta stosowana jest prospektywnie.

Zastosowanie tych zmian nie miało wpływu na sytuację finansową ani wyniki działalności Grupy.

- *Zmiany do MSSF 13 Wycena według wartości godziwej*

Zmiany wyjaśniają, że wyjątek dotyczący portfela inwestycyjnego ma zastosowanie nie tylko do aktywów finansowych i zobowiązań finansowych, ale także do innych umów objętych MSR 39. Zmiany stosuje się prospektywnie.

Zastosowanie tych zmian nie miało wpływu na sytuację finansową ani wyniki działalności Grupy.

- *Zmiany do MSR 40 Nieruchomości inwestycyjne*

Opis dodatkowych usług opisany w MSR 40 rozróżnia nieruchomości inwestycyjne od nieruchomości zajmowanych przez właściciela (to jest od rzeczowych aktywów trwałych). Zmiana stosowana jest prospektywnie i wyjaśnia, że to MSSF 3, a nie definicja dodatkowych usług zawarta w MSR 40, używany jest do określenia czy transakcja jest nabyciem aktywa czy też przedsięwzięcia.

Zastosowanie tych zmian nie miało wpływu na sytuację finansową ani wyniki działalności Grupy.

- *KIMSF 21 Opłaty publiczne*

Interpretacja wyjaśnia, że jednostka ujmuje zobowiązanie z tytułu opłaty publicznej w momencie, gdy nastąpi zdarzenie obligujące, czyli działanie, które wywołuje konieczność uiszczenia opłaty zgodnie z przepisami. W przypadku opłat należnych po przekroczeniu minimalnego progu, jednostka nie rozpoznaje zobowiązania do momentu, gdy zostanie osiągnięty ten próg. KIMSF 21 stosowany jest retrospektywnie.

Zastosowanie tych zmian nie miało wpływu na sytuację finansową ani wyniki działalności Grupy.

Standardy i interpretacje opublikowane, ale jeszcze nie przyjęte

- MSSF 9 *Instrumenty Finansowe* (opublikowano dnia 24 lipca 2014) mający zastosowanie dla okresów rocznych rozpoczynających się dnia 1 stycznia 2018 roku lub później – do dnia zatwierdzenia niniejszego sprawozdania finansowego niezatwierdzony przez UE,
- KIMSF 21 *Opłaty publiczne* (opublikowano dnia 20 maja 2013) – mająca zastosowanie dla okresów rocznych rozpoczynających się dnia 1 stycznia 2014 roku lub później, w UE mający zastosowanie najpóźniej dla okresów rocznych rozpoczynających się dnia 17 czerwca 2014 roku lub później,
- Zmiany do MSR 19 *Programy określonych świadczeń: Składki pracownicze* (opublikowano dnia 21 listopada 2013) – mająca zastosowanie dla okresów rocznych rozpoczynających się dnia 1 lipca 2014 roku lub później, w UE mające zastosowanie najpóźniej dla okresów rocznych rozpoczynających się dnia 1 lutego 2015 roku lub później,
- *Zmiany wynikające z przeglądu MSSF 2010-2012* (opublikowano dnia 12 grudnia 2013) – niektóre ze zmian mają zastosowanie dla okresów rocznych rozpoczynających się dnia 1 lipca 2014 roku lub później, a niektóre prospektywnie dla transakcji mających miejsce dnia 1 lipca 2014 roku lub później, w UE mające zastosowanie najpóźniej dla okresów rocznych rozpoczynających się dnia 1 lutego 2015 roku lub później,
- *Zmiany wynikające z przeglądu MSSF 2011-2013* (opublikowano dnia 12 grudnia 2013) – mające zastosowanie dla okresów rocznych rozpoczynających się dnia 1 lipca 2014 roku lub później, w UE mające zastosowanie najpóźniej dla okresów rocznych rozpoczynających się dnia 1 stycznia 2015 roku lub później,
- MSSF 14 *Regulacyjne rozliczenia międzyokresowe* (opublikowano dnia 30 stycznia 2014) – mający zastosowanie dla okresów rocznych rozpoczynających się dnia 1 stycznia 2016 roku lub później – nie podjęto decyzji odnośnie terminu, w którym EFRAG przeprowadzi poszczególne etapy prac prowadzących do zatwierdzenia niniejszego standardu - do dnia zatwierdzenia niniejszego sprawozdania finansowego niezatwierdzony przez UE,

- Zmiany do MSSF 11 *Rozliczenie nabycia udziału we wspólnej działalności* (opublikowano dnia 6 maja 2014) - mające zastosowanie dla okresów rocznych rozpoczynających się dnia 1 stycznia 2016 roku lub później - do dnia zatwierdzenia niniejszego sprawozdania finansowego niezatwierdzone przez UE,
- Zmiany do MSR 16 oraz MSR 38 *Wyjaśnienie dopuszczalnych metod amortyzacji* (opublikowano dnia 12 maja 2014) – mające zastosowanie dla okresów rocznych rozpoczynających się dnia 1 stycznia 2016 roku lub później– do dnia zatwierdzenia niniejszego sprawozdania finansowego niezatwierdzone przez UE,
- MSSF 15 *Przychody z tytułu umów z klientami* (opublikowano dnia 28 maja 2014) – mający zastosowanie dla okresów rocznych rozpoczynających się dnia 1 stycznia 2018 roku lub później – do dnia zatwierdzenia niniejszego sprawozdania finansowego niezatwierdzone przez UE,
- Zmiany do MSR 16 i MSR 41 *Rolnictwo: rośliny produkcyjne* (opublikowano dnia 30 czerwca 2014) – mające zastosowanie dla okresów rocznych rozpoczynających się dnia 1 stycznia 2016 roku lub później– do dnia zatwierdzenia niniejszego sprawozdania finansowego niezatwierdzone przez UE,
- Zmiany do MSR 27 *Metoda praw własności w jednostkowym sprawozdaniu finansowym* (opublikowano dnia 12 sierpnia 2014) – mające zastosowanie dla okresów rocznych rozpoczynających się dnia 1 stycznia 2016 roku lub później – do dnia zatwierdzenia niniejszego sprawozdania finansowego niezatwierdzone przez UE,
- Zmiany do MSSF 10 i MSR 28 *Transakcje sprzedaży lub wniesienia aktywów pomiędzy inwestorem a jego jednostką stowarzyszoną lub wspólnym przedsięwzięciem* (opublikowano dnia 11 września 2014) - mające zastosowanie dla okresów rocznych rozpoczynających się dnia 1 stycznia 2016 roku lub później, przy czym termin ten został wstępnie odroczony przez RMSR– nie podjęto decyzji odnośnie terminu, w którym EFRAG przeprowadzi poszczególne etapy prac prowadzących do zatwierdzenia niniejszych zmian - do dnia zatwierdzenia niniejszego sprawozdania finansowego niezatwierdzone przez UE,
- *Zmiany wynikające z przeglądu MSSF 2012-2014* (opublikowano dnia 25 września 2014) - mające zastosowanie dla okresów rocznych rozpoczynających się dnia 1 stycznia 2016 roku lub później– do dnia zatwierdzenia niniejszego sprawozdania finansowego niezatwierdzone przez UE,
- Zmiany do MSSF 10, MSSF 12 i MSR 28 *Jednostki inwestycyjne: Zastosowanie wyjątku dotyczącego konsolidacji* (opublikowano dnia 18 grudnia 2014) - mające zastosowanie dla okresów rocznych rozpoczynających się dnia 1 stycznia 2016 roku lub później– do dnia zatwierdzenia niniejszego sprawozdania finansowego niezatwierdzone przez UE,
- Zmiany do MSR 1 *Ujawnienia* (opublikowano dnia 18 grudnia 2014) - mające zastosowanie dla okresów rocznych rozpoczynających się dnia 1 stycznia 2016 roku lub później– do dnia zatwierdzenia niniejszego sprawozdania finansowego niezatwierdzone przez UE.

3. Segmenty sprawozdawcze oraz informacje o obszarach geograficznych

Informacje o segmentach sprawozdawczych

Grupa posiada przedstawione poniżej segmenty sprawozdawcze. Nie rzadziej niż raz na kwartał Prezes Zarządu dokonuje przeglądu wewnętrznych raportów kierownictwa każdej wyodrębnionej działalności gospodarczej. Działalność operacyjna poszczególnych segmentów sprawozdawczych Grupy jest następująca:

- Pakiety nabyte: windykacja zakupionych pakietów wierzytelności;
- Pakiety zlecone: windykacja pakietów prowadzona na zlecenie, w imieniu klienta.
- Pozostałe: pośrednictwo finansowe, udzielanie pożyczek,

Informacje odnośnie wyników każdego segmentu sprawozdawczego przedstawiono poniżej. Podstawową miarą efektywności każdego segmentu sprawozdawczego jest marża pośrednia, która została podana w wewnętrznych raportach kierownictwa przeglądanych przez Prezesa Zarządu. Marża pośrednia segmentu wykorzystywana jest do pomiaru jego efektywności, gdyż kierownictwo jest przekonane, że taka informacja jest najbardziej odpowiednia dla oceny wyniku danego segmentu w porównaniu do innych jednostek działających w tej branży.

Działalność operacyjna skupiona jest na kilku obszarach geograficznych – w Polsce, Rumunii, Czechach oraz na Słowacji i w Niemczech.

Ze względu na miejsce prowadzenia działalności wyróżniono następujące obszary geograficzne:

- Polska
- Rumunia
- Pozostałe rynki zagraniczne

Informacje o segmentach sprawozdawczych

<i>w tysiącach złotych</i>	01.01.2015 - 30.09.2015	01.01.2014 - 30.09.2014
Przychody	449 238	367 534
Nabyte pakiety wierzytelności	414 009	333 706
Usługi windykacyjne	22 102	23 942
Pozostałe produkty	13 127	9 886
Koszty bezpośrednie i pośrednie	(182 140)	(141 689)
Nabyte pakiety wierzytelności	(161 118)	(120 956)
Usługi windykacyjne	(15 253)	(14 650)
Pozostałe produkty	(5 770)	(6 084)
Marża pośrednia	267 098	225 844
Nabyte pakiety wierzytelności	252 891	212 750
Usługi windykacyjne	6 849	9 292
Pozostałe produkty	7 357	3 803
Koszty ogólne	(64 645)	(49 788)
Amortyzacja	(9 270)	(8 426)
Pozostałe przychody operacyjne	1 218	1 010
Pozostałe koszty operacyjne	(2 859)	(2 555)
Przychody/koszty finansowe	(31 763)	(41 601)
Zysk brutto	159 778	124 485
Podatek dochodowy	469	1 606
Zysk netto	160 247	126 091

Informacje o obszarach geograficznych

<i>w tysiącach złotych</i>	01.01.2015 - 30.09.2015	01.01.2014 - 30.09.2014
Przychody	449 238	367 534
Polska	249 433	214 975
Rumunia	181 013	138 435
Pozostałe rynki zagraniczne	18 792	14 124

Aktywa niefinansowe

<i>w tysiącach złotych</i>	30.09.2015	31.12.2014
Polska	22 633	23 561
Rumunia	6 237	8 006
Pozostałe rynki zagraniczne	562	740
	29 432	32 307

4. Nabyte pakiety wierzytelności

<i>w tysiącach złotych</i>	
Wartość nabytych pakietów wierzytelności na dzień 1.01.2014	1 053 913
Zakup pakietów	575 105
Korekta ceny nabycia z tytułu dyskonta	(4 419)
Wpłaty od osób zadłużonych	(711 841)
Wzrost/(spadek) zobowiązań wobec osób zadłużonych z tytułu	574
Wycena programu lojalnościowego	2 080
Przychody z windykacji pakietów nabytych (odsetki oraz aktualizacja)	442 374
Różnice kursowe z przeliczenia wartości godziwej (*)	8 571
Wartość nabytych pakietów wierzytelności na dzień 31.12.2014	1 366 357
Wartość nabytych pakietów wierzytelności na dzień 01.01.2015	1 366 357
Zakup pakietów	292 346
Wpłaty od osób zadłużonych	(604 723)
Wzrost/(spadek) zobowiązań wobec osób zadłużonych z tytułu	577
Wycena programu lojalnościowego	2 670
Przychody z windykacji pakietów nabytych (odsetki oraz aktualizacja)	414 009
Różnice kursowe z przeliczenia wartości godziwej (*)	6 322
Wartość nabytych pakietów wierzytelności na dzień 30.09.2015	1 477 558

(*) dotyczy pakietów posiadanych przez jednostki zależne, dla których walutą funkcjonalną są waluty inne niż PLN.

5. Rodzaj oraz kwoty pozycji wpływających na aktywa, pasywa, kapitał wynik netto lub przepływy środków pieniężnych, które są istotne ze względu na ich rodzaj, wielkość lub wywierany wpływ

Przychody

w tysiącach złotych

	01.01.2015 - 30.09.2015	01.01.2014 - 30.09.2014
Przychody z nabytych pakietów wierzytelności	414 009	333 706
Przychody z windykacji pakietów zleconych	22 102	23 942
Przychody z pozostałych produktów	13 127	9 886
Przychody ze sprzedaży towarów i materiałów	-	-
	449 238	367 534

Przychody z nabytych pakietów wierzytelności

w tysiącach złotych

	01.01.2015 - 30.09.2015	01.01.2014 - 30.09.2014
Przychody odsetkowe skorygowane o wpłaty rzeczywiste	381 676	346 537
Aktualizacja wyceny pakietów wierzytelności	32 333	4 924
Wartość sprzedanych wierzytelności	-	(17 755)
	414 009	333 706

w tysiącach złotych

	01.01.2015 - 30.09.2015	01.01.2014 - 30.09.2014
Weryfikacja prognozy wpływów	29 777	(14 704)
Zmiana wynikająca ze zmiany stopy dyskontowej	790	19 628
Różnice kursowe	1 769	-
	32 336	4 924

Na przychody z nabytych pakietów wierzytelności składają się:

Przychody z pakietów wierzytelności wycenianych metodą wartości godziwej

w tysiącach złotych

	01.01.2015 - 30.09.2015	01.01.2014 - 30.09.2014
Przychody odsetkowe skorygowane o wpłaty rzeczywiste	280 670	346 537
Aktualizacja wyceny pakietów wierzytelności	68 426	4 924
Wartość sprzedanych wierzytelności (*)	-	(17 755)
	349 096	333 706

(*)dotyczy sprzedaży części pakietu korporacyjnego

Aktualizacja wyceny pakietów wierzytelności wycenianych metodą wartości godziwej

<i>w tysiącach złotych</i>	01.01.2015 - 30.09.2015	01.01.2014 - 30.09.2014
Weryfikacja prognozy	66 550	(14 704)
Zmiana wynikająca ze zmiany stopy dyskontowej	790	19 628
Różnice kursowe	1 086	
	68 426	4 924

Przychody z pakietów wierzytelności wycenianych metodą zamortyzowanego kosztu

<i>w tysiącach złotych</i>	01.01.2015 - 30.09.2015	01.01.2014 - 30.09.2014
Przychody odsetkowe skorygowane o wpłaty rzeczywiste	101 006	-
Aktualizacja wyceny pakietów wierzytelności	(36 093)	-
	64 913	-

Aktualizacja wyceny pakietów wierzytelności wycenianych metodą zamortyzowanego kosztu

<i>w tysiącach złotych</i>	01.01.2015 - 30.09.2015	01.01.2014 - 30.09.2014
Weryfikacja prognozy wpływów	(36 773)	-
Różnice kursowe	683	-
	(36 090)	-

Zgodnie z przyjętymi przez Spółkę zasadami rachunkowości przychody i zyski z tytułu instrumentów finansowych wycenianych według metody zamortyzowanego kosztu prezentowane są w przychodach operacyjnych jako przychody z windykacji nabytych pakietów.

Koszty świadczeń pracowniczych

<i>w tysiącach złotych</i>	01.01.2015 - 30.09.2015	01.01.2014 - 30.09.2014
Wynagrodzenia	(88 696)	(76 201)
Ubezpieczenia społeczne pozostałe	(6 889)	(5 800)
Ubezpieczenia emerytalne i rentowe	(13 372)	(11 775)
Składka na PFRON	(820)	(859)
Koszt programu opcji rozliczany w instrumentach kapitałowych	(11 374)	(4 513)
	(121 151)	(99 148)

Pozostałe koszty operacyjne

<i>w tysiącach złotych</i>	01.01.2015 - 30.09.2015	01.01.2014 - 30.09.2014
Oplaty sądowe, skarbowe i komornicze	(52 745)	(25 221)
Reklama	(2 137)	(3 482)
Zużycie materiałów i energii	(6 787)	(6 995)
Podatki i opłaty	(25 042)	(18 205)
Szkolenie pracowników	(1 648)	(1 152)
Podróże służbowe	(1 287)	(1 068)
Koszty reprezentacji	(306)	(106)
Ubezpieczenia samochodów	(500)	(432)
Straty z tytułu szkód komunikacyjnych	(430)	(536)
Ubezpieczenia majątkowe	(172)	(259)
Pozostałe	(3 476)	(4 911)
	(94 530)	(62 367)

Przychody finansowe

<i>w tysiącach złotych</i>	01.01.2015 - 30.09.2015	01.01.2014 - 30.09.2014
Przychody z tytułu odsetek od lokat bankowych	1 042	403
	1 042	403



Koszty finansowe

Koszty z tytułu odsetek dotyczących zobowiązań finansowych wycenianych według amortyzowanego kosztu	(31 494)	(37 409)
Rozliczenie dyskonta	-	(4 522)
Różnice kursowe netto	(1 311)	(72)
	<u>(32 805)</u>	<u>(42 003)</u>

Kredyty, pożyczki i zobowiązania z tytułu leasingu finansowego

w tysiącach złotych

30.09.2015 31.12.2014 30.09.2014**Zobowiązania długoterminowe**

Zabezpieczone kredyty i pożyczki	209 770	239 846	196 141
Zobowiązania z tytułu dłużnych papierów wartościowych (niezabezpieczone)	475 492	470 633	425 972
Zobowiązania z tytułu leasingu finansowego	6 695	8 377	8 900
	<u>691 957</u>	<u>718 856</u>	<u>631 013</u>

Zobowiązania krótkoterminowe

Krótkoterminowa część zabezpieczonych kredytów i pożyczek	33 877	96 078	42 830
Zobowiązania z tytułu dłużnych papierów wartościowych	85 383	18 859	48 596
Krótkoterminowa część zobowiązań z tytułu leasingu finansowego	5 569	4 856	4 466
	<u>124 829</u>	<u>119 793</u>	<u>95 892</u>

Zysk przypadający na jedną akcję

w tysiącach akcji

**01.01.2015 - 01.01.2014 - 01.01.2014 -
30.09.2015 31.12.2014 30.09.2014**

Ilość akcji zwykłych na dzień 1 stycznia	17 110	16 959	16 959
Wpływ umorzenia i emisji akcji własnych	99	(2)	44
Średnia ważona liczba akcji zwykłych	<u>17 209</u>	<u>16 957</u>	<u>17 003</u>

w złotych

Zysk przypadający na 1 akcję (podstawowy)	<u>9,31</u>	<u>8,95</u>	<u>7,41</u>
---	-------------	-------------	-------------

w tysiącach akcji

	01.01.2015 - 30.09.2015	01.01.2014 - 31.12.2014	01.01.2014 - 30.09.2014
Średnia ważona liczba akcji zwykłych	17 209	16 957	17 003
Wpływ emisji opcji na akcje	508	450	329
Średnia ważona liczba akcji zwykłych (rozwodniona)	17 717	17 407	17 332
w złotych			
Zysk przypadający na 1 akcję (rozwodniony)	9,04	8,72	7,27

6. Opis istotnych dokonań lub niepowodzeń Grupy w okresie raportowania wraz z najistotniejszymi zdarzeniami ich dotyczącymi

W obszarze działań marketingowych Grupa KRUK dokonała następujących osiągnięć:

- Kluczowym elementem działań komunikacyjnych Grupy KRUK była kontynuacja budowy wizerunku Grupy jako bezpiecznego i niezawodnego partnera w spłacie długu. W Polsce, Rumunii oraz Czechach i na Słowacji edukowaliśmy finansowo społeczeństwo poprzez informacje prasowe wysyłane do mediów tradycyjnych.
- W pierwszym kwartale oficjalnie wystartowaliśmy z komunikacją spółki KRUK Deutschland GmbH. Podczas indywidualnych spotkań z dziennikarzami, zarząd KRUK S.A. oraz KRUK Deutschland prezentował unikatową strategię pro-ugodową Grupy KRUK oraz prezentował niemieckie wersje spotów reklamowych, aby pokazać kompleksowo nasze podejście. Spotkania odbyły się z głównymi gazetami finansowymi w Niemczech, w tym: Handelsblatt, Banken+Partner czy Frankfurter Allgemeine Zeitung.
- Myśląc o naszych partnerach biznesowych w drugim kwartale 2015 po raz pierwszy zorganizowaliśmy warsztaty dla przedstawicieli banków. Było to wyjątkowe wydarzenie dla całej branży. Podczas dwudniowych warsztatów swoje wystąpienia mieli zarówno przedstawiciele KRUKa, jak i również osoby z branży bankowej. Dodatkowo po raz piąty spotkaliśmy się na warsztatach z przedstawicielami branży ubezpieczeniowej. Przez dwa dni wymienialiśmy się doświadczeniami i pracowaliśmy nad best practices pomocy osobom zadłużonym.
- W Rumunii rozpoczęliśmy kampanię PRową, której celem jest „przywrócenie wiary w siebie” wśród osób zadłużonych. Podczas konferencji prasowej o emocjach towarzyszących w przypadku zadłużenia opowiadała Aurora Liiceanu, znana i szanowana psycholog. Natomiast aktor Marius Manole przedstawił monodram pokazujący fazę radzenia sobie z długiem. Od otrzymania listu, niedowierzania, złości, po spokój, opanowanie i telefon do wierzyciela. Takie zobrazowanie miało zwizualizować dziennikarzom te wszystkie emocje towarzyszące kontaktowi z firmą zarządzającą wierzytelnościami.
- Trzeci kwartał 2015 roku to wyjątkowy moment w historii działań komunikacyjnych Grupy KRUK. Po raz pierwszy w czeskich i słowackich stacjach TV zobaczyć można było spoty reklamowe firmy zarządzającej wierzytelnościami. W ten sposób KRUK Ceska a Slovenska Republika s.r.o. zrobił kolejny krok w celu pokazania unikatowości strategii pro-ugodowej stworzonej przez Grupę KRUK.
- Trzeci kwartał to także rozpoczęcie przygotowań do Dnia bez Długów, który został stworzony przez Grupę KRUK. W tym roku DbD obchodzony będzie w Polsce, Rumunii, Czechach i Słowacji oraz wstępnie zostanie zaprezentowany w Niemczech.

7. Opis czynników i zdarzeń, w szczególności o nietypowym charakterze, mających znaczny wpływ na osiągnięte wyniki finansowe

Najistotniejszym czynnikiem mającym wpływ na wyniki bieżącego okresu były inwestycje w pakiety wierzytelności dokonane w poprzednich okresach oraz inwestycje dokonane w okresie sprawozdawczym. Łączna wartość nakładów w pierwszych trzech kwartałach 2015 r. wyniosła 291 298 tys. zł.

Na dzień 30 września 2015 r. wartość inwestycji w pakiety wierzytelności stanowi 91% wartości aktywów. Kapitały własne stanowią 45% źródeł finansowania.

W dniu 8 czerwca 2015 Kruk S.A. dokonał przydziału niezabezpieczonych obligacji kuponowych na okaziciela serii Z1. W ramach emisji zostało przydzielonych 100 000 obligacji, każda o wartości nominalnej równej cenie emisyjnej w wysokości 1 tys. zł (łączna wartość emisji 100 mln zł).

W dniu 8 czerwca 2015 Kruk S.A. dokonał przydziału niezabezpieczonych obligacji kuponowych na okaziciela serii W1 emitowanych w ramach II Programu Emisji Obligacji Publicznych. W ramach emisji zostało przydzielonych 133 599 obligacji każda o wartości nominalnej równej cenie emisyjnej w wysokości 100 zł (łączna wartość emisji 13 359 900 zł).

W dniu 29 lipca 2015 r. jednostka zależna od Kruk S.A., Kruk Deutschland GmbH z siedzibą w Berlinie, zawarła z Commerz Finanz GmbH umowę ramową zakupu wierzytelności. Zgodnie z umową Cedent zamierza sprzedawać Kruk Deutschland GmbH w cyklu miesięcznym wierzytelności detaliczne wynikające z działalności bankowej. Łączna szacunkowa wartość nominalna wierzytelności wynosi ok. 37,5 mln EUR (155,45 mln zł wg kursu średniego NBP z dnia 29 lipca 2015 r.).

W dniu 31 lipca 2015 r. Zarząd Kruk S.A., powziął informację o dokonaniu, przez International Finance Corporation z siedzibą w Waszyngtonie, USA (IFC), wyboru spółki zależnej od Kruk S.A., Kruk Romania S.R.L. na partnera operacyjnego w potencjalnym projekcie inwestycyjnym polegającym na utworzeniu SPV przy udziale innych podmiotów, w celu podjęcia negocjacji zmierzających do zakupu niezabezpieczonych wierzytelności detalicznych. Szacowany przez Kruk S.A. nakład inwestycyjny, w przypadku dojścia do skutku Projektu, przekracza 10% przychodów ze sprzedaży Grupy Kapitałowej Kruk za okres ostatnich czterech kwartałów obrotowych.

W dniu 18 września 2015 r. w wyniku negocjacji doszło do podpisania pomiędzy Secapital S.a.r.l. a P.R.E.S.C.O GROUP S.A. listu intencyjnego w zakresie głównych warunków transakcji dotyczącej sprzedaży udziałów. Przedmiotem listu intencyjnego jest ustalenie głównych warunków transakcji sprzedaży 100% udziałów w spółce Presco Investments S.a r.l, a także prawa do dysponowania zakupionymi na rynku polskim portfelami wierzytelności, posiadanymi przez Spółkę oraz P.R.E.S.C.O. Investment I NS FIZ, o łącznej wartości nominalnej 2,7 mld zł. Sprzedaż nastąpi za cenę nie większą niż 220 mln zł, z uwzględnieniem uzgodnionych korekt, w tym pomniejszenia o spłaty z tytułu obsługi portfeli wierzytelności stanowiących własność Spółki i Funduszu. Strony listu intencyjnego ustaliły, że umowa inwestycyjna zostanie podpisana do dnia 30.10.2015 roku. Zgodnie z Listem Intencyjnym, realizacja umowy inwestycyjnej uzależniona będzie od uzyskania zgody Prezesa UOKiK na przejęcie zarządzania Funduszem przez spółkę zależną od Kruk S.A., tj. Kruk TFI S.A., zgody Prezesa UOKiK na przejęcie kontroli przez Kupującego nad Spółką oraz uzyskania zgody Rady Nadzorczej Kruk S.A. na zawarcie umowy inwestycyjnej.

8. Informacja na temat sezonowości lub cykliczności działalności

Działalność Grupy nie wykazuje znamion sezonowości lub cykliczności.

9. Informacja dotycząca emisji, wykupu i spłaty nieudziałowych i kapitałowych papierów wartościowych

W dniu 5 stycznia 2015 r. KRUK S.A. wykupił niezabezpieczone obligacje serii I3 o wartości 17.000 tys. zł.

W dniu 21 marca 2015 r. KRUK S.A. dokonał częściowego wykupu niezabezpieczonych obligacji serii M1 o wartości 12.000 tys. zł. Był to częściowy obligatoryjny wykup w ramach okresowej amortyzacji (10% wartości nominalnej emisji) zgodnie z Warunkami Emisji Obligacji M1 oraz Warunkami Emisji N1 (po emisji obligacje M1 i N1 zostały zasymilowane).

W dniu 5 maja 2015 r. Zarząd KRUK S.A. podjął uchwały w sprawie emisji nie więcej niż 100.000 obligacji serii Z1. Zgodnie z Uchwałą Spółka postanawia wyemitować nie więcej niż 100.000 niezabezpieczonych obligacji na okaziciela serii Z1 Spółki o wartości nominalnej 1.000 złotych każda, z terminem wykupu przypadającym na 72 miesiące licząc od daty przydziału obligacji.

W dniu 7 maja 2015 r. Zarząd KRUK S.A. podjął uchwały w sprawie emisji nie więcej niż 200.000 obligacji serii W1. Zgodnie z wymogiem zawartym w art. 54 ust. 3 Ustawy o ofercie publicznej (...), Spółka informuje, że Obligacje oferowane będą po cenie emisyjnej równej wartości nominalnej, która wyniesie 100 złotych, natomiast łączna wartość nominalna Obligacji będzie nie większa niż 20 000 000 złotych.

W dniu 2 lipca 2015 r. KRUK S.A. wraz z jednostką zależną PROKURA NS FIZ, zawarł z mBankiem Spółką Akcyjną trójstronną umowę o kredyt rewolwingowy w łącznej wysokości do 100.000 tys. zł z przeznaczeniem na finansowanie lub refinansowanie nabycia pakietów wierzytelności przez kredytobiorcę do wartości 75% ceny/raty ceny nabycia pakietu. Bank udziela kredytobiorcy kredytu na okres od dnia 2 lipca 2015 r. do dnia 1 lipca 2020 r.

Kwota kredytu wynosi: w okresie od 2 lipca 2015 r. do 1 stycznia 2018 r.: 100.000 tys. zł, a począwszy od 2 stycznia 2018 r. do dnia 1 lipca 2020 r. limit kredytowy będzie kwartalnie obniżany: przez pierwsze sześć kwartałów o 10.000 tys. zł, przez kolejne 4 kwartały o 8.000 tys. zł.

Kredytobiorca spłaci Kredyt do Dnia Ostatecznej Spłaty wraz ze wszystkimi naliczonymi odsetkami, prowizjami, opłatami i innymi kosztami, wynikającymi z umowy kredytu. Kredyt będzie spłacany kwartalnie.

W związku z zawarciem umowy kredytu w dniu 2 lipca 2015 r. KRUK S.A. zawarł z bankiem umowę poręczenia. Na podstawie umowy poręczenia KRUK S.A. udzielił poręczenia za zobowiązania kredytobiorcy wobec banku wynikające z umowy kredytu, stając się tym samym dłużnikiem solidarnym tego zobowiązania. Poręczenie zostało udzielone do kwoty 150.000 tys. zł. Poręczenie wygaśnie nie później niż w dniu 1 lipca 2023 r.

Jednocześnie w związku z zawarciem umowy kredytu w dniu 2 lipca 2015 r. PROKURA NS FIZ zawarła z bankiem umowę zastawu finansowego na prawach do środków pieniężnych na rachunku bankowym PROKURA NS FIZ. Zastaw finansowy wygaśnie z upływem okresu zabezpieczenia, jednak nie później niż 1 lipca 2023 r.

W dniu 21 sierpnia 2015 r. przeprowadzono wykup oraz umorzenie części certyfikatów inwestycyjnych PROKURA NS FIZ. Wykup oraz umorzenie dotyczyło 63 820 certyfikatów inwestycyjnych serii C o wartości jednostkowej 15,56 zł, 495 294 certyfikatów inwestycyjnych serii AI o wartości jednostkowej 15,56 zł, 726 233 certyfikatów inwestycyjnych serii AJ o wartości jednostkowej 15,56 zł. Wykupione oraz umorzone certyfikaty były w 100% objęte przez spółkę zależną Secapital S.a.r.l. z siedzibą w Luksemburgu.

W dniu 21 września 2015 r. KRUK S.A. dokonał częściowego wykupu niezabezpieczonych obligacji serii M1 o wartości 12.000 tys. zł. Był to częściowy obligatoryjny wykup w ramach okresowej amortyzacji (10% wartości nominalnej emisji) zgodnie z Warunkami Emisji Obligacji M1 oraz Warunkami Emisji N1 (po emisji obligacje M1 i N1 zostały zasymilowane).

W dniu 23 września 2015 r. przeprowadzono wykup oraz umorzenie części certyfikatów inwestycyjnych PROKURA NS FIZ. Wykup oraz umorzenie dotyczyło 219 585 certyfikatów inwestycyjnych serii AK o wartości jednostkowej 15,76 zł oraz 1 176 354 certyfikatów inwestycyjnych serii AJ o wartości jednostkowej 15,76 zł. Wykupione oraz umorzone certyfikaty były w 100% objęte przez spółkę zależną Secapital S.a.r.l. z siedzibą w Luksemburgu.

W dniu 30 września 2015 r. został zawarty z Bankiem BNP Paribas S.A. aneks do umowy kredytu odnawialnego z dnia 3 października 2015 r. Na podstawie aneksu zwiększono kwoty limitu z 30 000 tys. zł do 50 000 tys. zł; wprowadzenie EUR do części 20 000 tys. zł, rozszerzenie przedmiotu kredytu do pakietów nabywanych przez podmioty na wszystkich rynkach na których działa KRUK S.A., obniżenia marży z 2,2% do 2,0%, dla części w PLN; przedłużenie okresu kredytu o 6 mcy, wprowadzenie alternatywnych zabezpieczeń.

W dniu 16 października 2015 r. zostały zawarte z Bankiem Zachodnim WBK S.A.: aneksy odpowiednio do umowy kredytu rewolwingowego z dnia 8 kwietnia 2011 r. przedstawionej w Aneksie nr 1 z dnia 8 kwietnia 2011 r. do Prospektu Emisyjnego KRUK S.A., trójstronnej umowy o kredyt rewolwingowy z dnia 18 lutego 2013 r. oraz umowa poręczenia KRUK S.A. za zobowiązania PROKURA NS FIZ. Na podstawie Aneksu nr 1 zwiększony został limit kredytowy do kwoty stanowiącej równowartość 120 mln zł. W skład Limitu wchodzi Kredyt w wysokości do kwoty 65 mln zł lub do jej równowartości w EUR oraz Kredyt Dodatkowy w wysokości do kwoty 55 mln zł lub do jej równowartości w EUR. Okres dostępności Kredytu został ustalony od dnia podpisania Aneksu nr 1 do dnia ostatecznej spłaty tj. do dnia 31 października 2020 r. a okres dostępności Kredytu Dodatkowego został ustalony od dnia podpisania Aneksu nr 1 do dnia ostatecznej spłaty, tj. do dnia 31 października 2018 r. Na podstawie Aneksu nr 2 zmniejszeniu uległa łączna kwota kredytu do kwoty 20 mln zł., a okres dostępności został ustalony od dnia zawarcia Aneksu nr 2 do dnia ostatecznej spłaty tj. do dnia 31 października 2020 r. Aneks nr 1 i Aneks nr 2 wprowadzają możliwość alternatywnego zabezpieczenia wiarytelności Banku w postaci zastawu na udziałach posiadanych przez Spółkę zależną Emitenta, InvestCapital Malta Ltd. z siedzibą w Valletta, Malta, w Spółce zależnej od KRUK S.A. SeCapital Sarl z siedzibą w Luksemburgu oraz zastawu na udziałach posiadanych przez KRUK S.A. w InvestCapital Malta Ltd. Pozostałe istotne warunki Umów kredytowych, w tym w szczególności dotyczące uruchomienia poszczególnych kredytów, odsetek karnych oraz możliwości odstąpienia i wypowiedzenia, nie uległy zmianie.

W dniu 28 października 2015 r. Zarząd KRUK S.A. podjął uchwały w sprawie emisji nie więcej niż 100.000 obligacji serii AA1. Zgodnie z Uchwałą Spółka postanawia wyemitować nie więcej niż 100.000 niezabezpieczonych obligacji na okaziciela serii AA1 Spółki o wartości nominalnej 1.000 złotych każda, z terminem wykupu przypadającym na 72 miesiące licząc od daty przydziału obligacji.

10. Informacja dotycząca wypłaconej (lub zadeklarowanej) dywidendy

W dniu 18 lutego 2015 r. Zarząd KRUK S.A. podjął uchwałę dotyczącą zamiaru rekomendacji przez Zarząd KRUK S.A. Zwyczajnemu Walnemu Zgromadzeniu Spółki wypłaty dywidendy dla akcjonariuszy Spółki w wysokości 1,5 zł na jedną akcję z zysku netto osiągniętego za okres od 1 stycznia 2014 r. do 31 grudnia 2014 r.

Rekomendacja co do wypłaty oraz wysokości dywidendy z zysku za 2014 rok uwzględnia obecną sytuację finansową oraz dalszą realizację strategii, planów i perspektyw rozwoju Grupy Kapitałowej KRUK.

Zarząd nie wyklucza rekomendacji wypłaty dywidendy w kolejnych latach, a decyzja o jej wydaniu będzie ustalana każdorazowo biorąc pod uwagę nadrzędne plany i perspektywy rozwoju, zapotrzebowanie na finansowanie inwestycji, a także aktualny poziom zadłużenia i sytuację finansową Grupy Kapitałowej KRUK.

W dniu 13 marca 2015 r. Rada Nadzorcza Spółki podjęła uchwałę, w sprawie oceny wniosku Zarządu dotyczącego podziału zysku netto Spółki KRUK S.A. za 2014 rok. Rada Nadzorcza dokonała pozytywnej oceny ww. wniosku, w którym Zarząd Spółki proponuje zysk netto za 2014 rok przeznaczyć na wypłatę dywidendy dla akcjonariuszy Spółki w wysokości 1,50 zł na jedną akcję, a w pozostałej części ww. zysk przeznaczyć na kapitał zapasowy.

W dniu 23 czerwca 2015 r. Zwyczajne Walne Zgromadzenie KRUK S.A. zgodnie z rekomendacją Zarządu, podjęło uchwałę nr 5/2015 w sprawie podziału zysku netto spółki KRUK S.A. za 2014 r.

Zwyczajne Walne Zgromadzenie postanowiło, że zysk netto za rok obrotowy rozpoczynający się 1 stycznia 2014 r., a kończący się dnia 31 grudnia 2014 r. w wysokości 311 382 376,38 zł przeznacza się na wypłatę dywidendy dla akcjonariuszy o wartości 1,50 zł na jedną akcję, to jest w kwocie 25 937 659,50 zł. oraz w pozostałej części, tj. w kwocie 285 444 716,88 zł na kapitał zapasowy.

Zgodnie z Uchwałą dzień, według którego ustala się listę akcjonariuszy uprawnionych do wypłaty dywidendy za rok obrotowy zakończony w dniu 31 grudnia 2014 r. ustala się na dzień 1 lipca 2015 r. Termin wypłaty dywidendy ustala się na dzień 24 lipca 2015 r.. Dywidendą objętych zostało 17 291 773 akcji KRUK S.A.

11. Zdarzenia po dniu bilansowym, nieujęte w sprawozdaniu, a mogące w znaczący sposób wpłynąć na przyszłe wyniki

W dniu 20 października 2015 r. PROKURA NS FIZ, wygrała przetarg na zakup pakietów wierzytelności od Banku PKO BP S.A. Wartość nominalna pakietów wierzytelności, wynosi ok. 718.000 tys. zł.

W dniu 22 października 2015 r. Nadzwyczajne Zgromadzenie Wspólników ProsperoCapital sp. z o.o. z siedzibą we Wrocławiu podjęło uchwałę o rozwiązaniu spółki ProsperoCapital. Od dnia jej powstania, tj. 29 maja 2014 r. Spółka Zależna nie podjęła faktycznej działalności, a jej zadania są realizowane przez inne podmioty Grupy Kapitałowej KRUK. Na likwidatora Spółki Zależnej został powołany Michał Zasępa.

W dniu 21 października 2015 r. Prezes Urzędu Ochrony Konkurencji i Konsumentów wydał zgodę na dokonanie koncentracji, polegającej na przejęciu przez Secapital S. a r. l. z siedzibą w Luksemburgu kontroli nad Presco Investments S. a r.l. z siedzibą w Luksemburgu. Otrzymanie zgody na koncentrację jest jednym z warunków koniecznych do realizacji Umowy Inwestycyjnej, dotyczącej nabycia 100% udziałów w spółce Presco Investments S.a r.l., a także prawa do dysponowania zakupionymi na rynku polskim portfelami wierzytelności, będącymi w posiadaniu Spółki oraz P.R.E.S.C.O. Investment I NS FIZ, o łącznej wartości nominalnej 2,7 mld zł.

W dniu 27 października 2015 r. w toku trwających negocjacji doszło do aktualizacji terminu zawarcia umowy inwestycyjnej. Zgodnie z intencją stron umowa inwestycyjna zostanie podpisana do dnia 10 grudnia 2015 r. Wcześniej przekazany przez KRUK S.A. termin podpisania umowy inwestycyjnej, ustalony był do dnia 30 października 2015 r.

12. Informacja na temat zmian zobowiązań warunkowych lub aktywów warunkowych, które nastąpiły od czasu zakończenia ostatniego roku obrotowego

Zabezpieczenia przyszłych zobowiązań

W dniu 31 marca 2015 r. wygasła umowa gwarancji bankowej, którą KRUK S.A. zawarł z Bankiem Zachodnim WBK S.A. w dniu 14 stycznia 2013 r. Umowa obowiązująca w okresie od 25 stycznia 2013 r. do 31 marca 2015 r. zabezpieczała wszelkie zobowiązania wobec LEGNICKA BUSINESS HOUSE Sp. z o.o. wynikające z umowy najmu pomieszczeń biurowych zawartej pomiędzy KRUK S.A. a LEGNICKA BUSINESS HOUSE Sp. z o.o. Kwota gwarancji wynosiła 168.000,00 EUR.

W dniu 24 lutego 2015 r. wygasła umowa gwarancji bankowej, którą KRUK S.A. zawarł z Bankiem Zachodnim WBK S.A. w dniu 18 lutego 2013 r. Umowa obowiązująca w okresie od 25 lutego 2013 r. do 24 lutego 2015 r. zabezpieczała zobowiązania wobec DEVCO Sp. z o.o. wynikające z umowy najmu pomieszczeń biurowych zawartej pomiędzy KRUK S.A. a DEVCO Sp. z o.o. Kwota gwarancji wynosiła 135.420,75 EUR.

W związku z zawarciem w dniu 3 października 2014 r. umowy o kredyt odnawialny pomiędzy KRUK S.A. a BNP Paribas Bank Polska S.A., w dniu 11 marca 2015 r. zawarta została pomiędzy KRUK S.A., bankiem a SeCapital S.à.r.l. umowa o ustanowienie zastawu finansowego pod prawem luksemburskim na udziałach w compartencie SeCapital S.à.r.l. Zastaw stanowi zabezpieczenie należności banku wynikających z umowy, tj. należności głównej o wartości do 30 mln PLN oraz należności z tytułu odsetek, prowizji i ewentualnych kosztów. Na dzień 31 marca 2015 roku przedmiotem zastawu było 24.385 udziałów kategorii D w Secapital S.à.r.l., o wartości ewidencyjnej w księgach rachunkowych KRUK S.A. równej 26.823.500 PLN.

W związku z zawarciem umowy kredytu w dniu 2 lipca 2015 r. KRUK S.A. zawarł z bankiem umowę poręczenia. Na podstawie umowy poręczenia KRUK S.A. udzielił poręczenia za zobowiązania kredytobiorcy wobec banku wynikające z umowy kredytu, stając się tym samym dłużnikiem solidarnym tego zobowiązania. Poręczenie zostało udzielone do kwoty 150.000 tys. zł. Poręczenie wygaśnie nie później niż w dniu 1 lipca 2023 r.

Jednocześnie w związku z zawarciem umowy kredytu w dniu 2 lipca 2015 r. PROKURA NS FIZ zawarła z bankiem umowę zastawu finansowego na prawach do środków pieniężnych na rachunku bankowym PROKURA NSFIZ. Zastaw finansowy wygaśnie z upływem okresu zabezpieczenia, jednak nie później niż 1 lipca 2023 r.

13. Skutki zmian w strukturze, w tym w wyniku połączenia jednostek gospodarczych, przejęcia lub sprzedaży jednostek grupy kapitałowej, inwestycji długoterminowych, podziału, restrukturyzacji i zaniechania działalności

W dniu 22 października 2015 roku Nadzwyczajne Zgromadzenie Wspólników spółki zależnej Prospero Capital sp. z o.o. z siedzibą we Wrocławiu podjęło uchwałę o jej rozwiązaniu. Od dnia jej powstania, tj. 29 maja 2014 r. spółka zależna nie podjęła faktycznej działalności, a jej zadania są realizowane przez inne podmioty Grupy Kapitałowej KRUK. Na likwidatora spółki zależnej został powołany Michał Zasępa.

14. Stanowisko zarządu odnośnie możliwości zrealizowania wcześniej publikowanych prognoz wyników na dany rok

Zarząd KRUK S.A. nie publikował prognoz w zakresie wyników Spółki KRUK S.A ani wyników Grupy Kapitałowej.

15. Wskazanie akcjonariuszy posiadających bezpośrednio lub pośrednio przez podmioty zależne co najmniej 5 % ogólnej liczby głosów na walnym zgromadzeniu na dzień przekazania raportu oraz wskazanie zmian w strukturze własności znacznych pakietów akcji Emitenta w okresie od przekazania poprzedniego raportu okresowego

Na dzień przekazania poprzedniego raportu okresowego tj. na dzień 10 maja 2015 r.

Akcjonariusz	Liczba akcji (szt.)	Udział w kapitale zakładowym (%)	Liczba posiadanych głosów	Udział w ogólnej liczbie głosów na Walnym Zgromadzeniu (%)
Piotr Krupa	2 069 662	11,97	2 069 662	11,97
Aviva OFE	1 676 165	9,69	1 676 165	9,69
ING PTE*	1 835 643	10,62	1 835 643	10,62
Generali OFE	1 545 000	8,93	1 545 000	8,93

(*) Łączny stan posiadania przez ING OFE oraz ING DFE zarządzane przez ING PTE S.A.(**) Dane na WZA 28.05.2014 r.

Na dzień przekazania bieżącego raportu okresowego

Akcjonariusz	Liczba akcji (szt.)	Udział w kapitale zakładowym (%)	Liczba posiadanych głosów	Udział w ogólnej liczbie głosów na Walnym Zgromadzeniu (%)
Piotr Krupa	2 037 662	11,71%	2 037 662	11,78%
Aviva OFE	1 446 000	8,31%	1 446 000	8,36%
N-N PTE*	1 950 000	11,21%	1 950 000	11,21%
Generali OFE	1 100 000	6,32%	1 100 000	6,32%

(*) Łączny stan posiadania przez N-N OFE oraz N-N DFE zarządzane przez N-N PTE S.A.(**) Dane na podstawie wykazu akcjonariuszy posiadających co najmniej 5% liczby głosów na ZWZ KRUK S.A. w dniu 23.06.2015 roku.

Informacja o zmianach w strukturze znaczących akcjonariuszy

Poniżej zamieszczono informacje dotyczące zmiany stanu posiadania znaczących akcjonariuszy KRUK S.A. w okresie od dnia przekazania poprzedniego raportu kwartalnego, tj. rozszerzonego skonsolidowanego raportu za I kwartał 2015 roku, do dnia publikacji niniejszego raportu okresowego:

W dniu 21 maja 2015 r. do Spółki wpłynęło od Prezesa Zarządu KRUK S.A. Piotra Krupy, będącego jednocześnie znaczącym akcjonariuszem Spółki, zawiadomienie, w którym poinformował on o zbyciu przez siebie akcji KRUK S.A. na Giełdzie Papierów Wartościowych w Warszawie w transakcjach sesyjnych zwykłych: w dniu 14 maja 2015 roku 7 000 akcji po średniej cenie 167 zł za jedną akcję oraz w transakcji pakietowej w dniu 15 maja 2015 roku 10 000 akcji po średniej cenie 163 zł za jedną akcję.

W dniu 16 lipca 2015 r. do Spółki wpłynęło od Prezesa Zarządu KRUK S.A. Piotra Krupy, będącego jednocześnie znaczącym akcjonariuszem Spółki, zawiadomienie, w którym poinformował on o zbyciu przez siebie 15 000 akcji KRUK S.A. po średniej cenie 162 zł za jedną akcję w transakcji pakietowej w dniu 16 lipca 2015 r. na Giełdzie Papierów Wartościowych w Warszawie.

W dniu 15 października 2015 r. Zarząd Krajowego Depozytu Papierów Wartościowych S.A. na podstawie uchwały nr 688/15 z dnia 15 października 2015 r. postanowił zarejestrować w Krajowym Depozycie Papierów Wartościowych 106 575 akcji zwykłych na okaziciela serii E spółki KRUK S.A. o wartości nominalnej 1,00 zł każda, wyemitowanych w ramach warunkowego podwyższenia kapitału zakładowego na podstawie Uchwały nr 1/2011 Nadzwyczajnego Walnego Zgromadzenia Spółki z dnia 30 marca 2011 r., oraz oznaczyć je kodem PLKRK0000010, pod warunkiem podjęcia przez spółkę prowadzącą rynek regulowany decyzji o wprowadzeniu tych akcji do obrotu na tym samym rynku regulowanym, na który zostały wprowadzone inne akcje tej Spółki oznaczone kodem PLKRK0000010.

W dniu 28 października 2015 r. Zarząd KRUK S.A. otrzymał Uchwałę nr 1086/2015 Zarządu Giełdy Papierów Wartościowych w Warszawie S.A. z dnia 28 października 2015 r. w sprawie dopuszczenia i wprowadzenia do obrotu giełdowego na Głównym Rynku GPW akcji zwykłych na okaziciela serii E Spółki. W treści Uchwały Zarząd GPW stwierdził, iż zgodnie z § 19 ust. 1 i 2 Regulaminu Giełdy, do obrotu giełdowego na rynku podstawowym dopuszczonych jest 106 575 akcji zwykłych na okaziciela serii E Spółki, o wartości nominalnej 1 zł każda. Jednocześnie zgodnie z treścią Uchwały, na podstawie § 38 ust. 1 i 3 Regulaminu Giełdy, Zarząd GPW postanowił wprowadzić z dniem 30 października 2015 r. w trybie zwykłym do obrotu giełdowego na rynku podstawowym ww. akcje Spółki, pod warunkiem dokonania przez KDPW w dniu 30 października 2015 r. rejestracji tych akcji i oznaczenia ich kodem PLKRK0000010.

W dniu 30 października 2015 r. KRUK S.A. powziął informację o Komunikacie Działu Operacyjnego Krajowego Depozytu Papierów Wartościowych S.A., w którym poinformowano, że w dniu 30 października 2015 r. w Krajowym Depozycie nastąpiła rejestracja 106 575 akcji Spółki. Akcje, o których mowa powyżej zostały oznaczone kodem ISIN: PLKRK0000010.

Jednocześnie Spółka informuje, iż w dniu rejestracji ww. akcji wyemitowanych w ramach kapitału warunkowego w Krajowym Depozycie Papierów Wartościowych S.A. nastąpiło zapisanie akcji KRUK S.A. na rachunkach papierów wartościowych inwestorów, a tym samym (zgodnie z art. 452 § 1 w zw. z art. 451 § 3 Kodeksu Spółek Handlowych) - podwyższenie kapitału zakładowego KRUK S.A. w ramach warunkowego podwyższenia kapitału poprzez emisję 106 575 akcji zwykłych na okaziciela serii E o wartości nominalnej 1 zł każda, wyemitowanych na podstawie Uchwały nr 1/2011 Nadzwyczajnego Walnego Zgromadzenia Spółki z dnia 30 marca 2011 r.

Po zapisaniu akcji KRUK S.A. na rachunkach papierów wartościowych inwestorów kapitał zakładowy Emitenta wynosi 17 398 348 zł i dzielił się będzie na 17 398 348 akcji, z których będzie przysługiwało prawo do 17 398 348 głosów na walnym zgromadzeniu KRUK S.A.

16. Zestawienie stanu posiadania akcji lub uprawnień do nich przez osoby zarządzające i nadzorujące na dzień przekazania raportu okresowego wraz ze wskazaniem zmian w stanie posiadania, w okresie od przekazania poprzedniego raportu okresowego

Imię i nazwisko	Stanowisko	Liczba posiadanych akcji
Piotr Krupa	Prezes Zarządu	2 037 662
Urszula Okarma	Członek Zarządu	90 871
Agnieszka Kułton	Członek Zarządu	62 741
Iwona Słomska	Członek Zarządu	41 000
Michał Zasepa	Członek Zarządu	31 714
Tomasz Bieske	Członek Rady Nadzorczej	5 680

Poza opisaną w punkcie Informacje o akcjonariacie zmianą stanu posiadania akcji przez Piotra Krupę, pełniącego funkcję Prezesa Zarządu Spółki, od dnia przekazania poprzedniego raportu kwartalnego, tj. rozszerzonego skonsolidowanego raportu za I kwartał 2015 r., opublikowanego w dniu 10 maja 2015 r., do dnia publikacji niniejszego raportu okresowego zmianie uległy stany posiadania akcji Iwony Słomskiej, Urszuli Okarma, Agnieszki Kułton oraz Michała Zasepy.

W dniu 16 lipca 2015 r. do Spółki wpłynęło zawiadomienie od Iwony Słomskiej, dokonane w trybie art. 160 ust. 1 Ustawy o obrocie instrumentami finansowymi, w którym poinformowała ona o zbyciu przez siebie akcji KRUK S.A. na Giełdzie Papierów Wartościowych w Warszawie w transakcjach sesyjnych zwykłych: w dniu 10 lipca 2015 roku zbyła 4260 akcji po średniej cenie 160,10 zł za jedną akcję oraz w dniu 13 lipca 2015 r. zbyła 2997 akcji po średniej cenie 160,37 zł za jedną akcję.

W dniu 16 lipca 2015 r. do Spółki wpłynęło zawiadomienie od Michała Zasepy, dokonane w trybie art. 160 ust. 1 Ustawy o obrocie instrumentami finansowymi, w którym poinformował on o zbyciu przez siebie 3000 akcji KRUK S.A. na Giełdzie Papierów Wartościowych w Warszawie w transakcji sesyjnej zwykłej w dniu 15 lipca 2015 r. po średniej cenie 166,52 zł.

W dniu 16 lipca 2015 r. do Spółki wpłynęło zawiadomienie, od Agnieszki Kułton, dokonane w trybie art. 160 ust. 1 Ustawy o obrocie instrumentami finansowymi, w którym poinformowała ona o zbyciu przez siebie 15 000 akcji KRUK S.A. na Giełdzie Papierów Wartościowych w Warszawie w transakcji pakietowej w dniu 15 lipca 2015 roku po średniej cenie 162,00 zł.

W dniach 16 lipca 2015 r. oraz 17 lipca 2015 r. do Spółki wpłynęły zawiadomienia od Urszuli Okarma, dokonane w trybie art. 160 ust. 1 Ustawy o obrocie instrumentami finansowymi, w których poinformowała ona o zbyciu przez siebie na Giełdzie Papierów Wartościowych w Warszawie w transakcjach pakietowych: 20 000 akcji KRUK S.A. w dniu 15 lipca 2015 r. po średniej cenie 162,00 zł. oraz 30 000 akcji w dniu 17 lipca 2015 r. po średniej cenie 168,00 zł.

W dniu 30 października 2015 r. do Spółki wpłynęło od Pana Michała Zasepy zawiadomienie w którym poinformował o nabyciu 29 014 akcji serii E Spółki. Zgodnie z treścią zawiadomienia nabycie ww. akcji nastąpiło w związku z zapisaniem w dniu 30 października 2015 r. 29 014 akcji serii E na rachunku papierów wartościowych Zawiadamiącego w związku z wykonaniem przez tę osobę uprawnienia do objęcia ww. liczby akcji po cenie emisyjnej 39,70 zł za akcję wynikającego z posiadanych przez osobę zawiadamiającą 29 014 warrantów subskrypcyjnych serii B oraz C wyemitowanych w ramach programu motywacyjnego.

Według wiedzy Spółki w okresie od dnia przekazania poprzedniego raportu kwartalnego, tj. rozszerzonego skonsolidowanego raportu za I kwartał 2015 r., tj. od dnia 10 maja 2015 r., do dnia publikacji niniejszego raportu kwartalnego, tj. do dnia 1 listopada 2015 r., pozostali członkowie Rady Nadzorczej KRUK S.A. nie posiadali akcji Spółki oraz uprawnień do nich.

Program Motywacyjny w KRUK S.A.

Program motywacyjny na lata 2011-2014

W Grupie KRUK funkcjonuje program motywacyjny adresowany do kluczowych członków kadry menadżerskiej Spółki oraz spółek wchodzących w skład grupy kapitałowej.

Zasady funkcjonowania Programu Motywacyjnego w latach 2011-2014 zostały przyjęte uchwałą nr 1/2011 Nadzwyczajnego Walnego Zgromadzenia KRUK w dniu 30.03.2011r., a następnie zmodyfikowane uchwałą Nadzwyczajnego Walnego Zgromadzenia z dnia 29.08.2011r. W ramach Programu osoby uprawnione uzyskują możliwość nabycia akcji Spółki na preferencyjnych warunkach określonych w uchwale oraz w Regulaminie Programu. Grono osób uprawnionych stanowią członkowie Zarządu (z wyjątkiem Prezesa Zarządu) i pracownicy Spółki oraz spółek wchodzących w skład Grupy Kapitałowej, pod warunkiem pozostawania ze Spółką lub spółką zależną w stosunku pracy lub innym stosunku prawnym świadczenia usług przez okres minimum 12 miesięcy w roku kalendarzowym poprzedzającym rok złożenia oferty nabycia/objęcia warrantów subskrypcyjnych.

W związku z realizacją Programu Motywacyjnego Nadzwyczajne Walne Zgromadzenie uchwaliło warunkowe podwyższenie kapitału zakładowego Spółki o nie więcej niż 845 016 zł w drodze emisji nie więcej niż 845 016 akcji zwykłych na okaziciela serii E. Celem warunkowego podwyższenia kapitału zakładowego jest przyznanie praw do objęcia akcji serii E posiadaczom warrantów subskrypcyjnych, które mają być wyemitowane w ramach Programu. Posiadacze warrantów subskrypcyjnych będą uprawnieni do wykonania wynikających z warrantów praw do objęcia akcji serii E po cenie emisyjnej stanowiącej równowartość ceny emisyjnej akcji Spółki z pierwszej oferty publicznej, tj. po cenie 39,70 zł za jedną akcję, nie wcześniej niż po upływie 6 miesięcy od daty objęcia warrantów subskrypcyjnych oraz nie później niż do dnia 30 czerwca 2016 r.

Warranty mają zostać wyemitowane w czterech transzach, po jednej za każdy rok z kolejnych lat okresu referencyjnego, tj. za lata obrotowe 2011-2014.

Warunkiem zaoferowania przez Radę Nadzorczą KRUK S.A. warrantów za dany rok obrotowy jest osiągnięcie określonego poziomu łącznie dwóch wskaźników finansowych dla wyników skonsolidowanych Grupy KRUK - EPS oraz EBITDA lub ROE wg następujących kryteriów:

- Wzrost EPS w roku obrotowym poprzedzającym rok zaoferowania warrantów subskrypcyjnych danej Transzy o min 17,5%;
- Wzrost EBITDA w roku obrotowym poprzedzającym rok zaoferowania warrantów subskrypcyjnych danej Transzy o min 17,5%;
- ROE w roku obrotowym poprzedzającym rok zaoferowania warrantów subskrypcyjnych danej Transzy wyniesie min 20%.

Transza I

W ramach Transzy I warranty subskrypcyjne zostały zaoferowane osobom uprawnionym, w tym Członkom Zarządu, na podstawie uchwały Rady Nadzorczej z dnia 20 lipca 2012 r. w sprawie weryfikacji spełnienia warunków określonych w Programie celem przyznania warrantów subskrypcyjnych za realizację postanowień Programu Motywacyjnego w 2011 roku oraz ustalenia listy osób uprawnionych z tytułu Transzy I za rok 2011 oraz uprawnionych z tytułu Transzy I za rok 2011 z Puli Rezerwowej.

Na tej podstawie w roku 2012 Osoby Uprawnione, w tym Członkowie Zarządu, objęły 189 790 szt. warrantów subskrypcyjnych, z czego do dnia publikacji niniejszego raportu na akcje Spółki serii E zamienione zostało 165 233 szt. warrantów.

Na dzień publikacji w ramach Transzy I w posiadaniu osób uprawnionych pozostaje 24 557 szt. warrantów subskrypcyjnych uprawniających do objęcia takiej samej liczby akcji serii E.

Transza II

W dniu 5 sierpnia 2013 r. przyjęta została uchwała Rady Nadzorczej KRUK S.A. w sprawie weryfikacji spełnienia warunków określonych w Programie celem przyznania warrantów subskrypcyjnych za realizację postanowień Programu Motywacyjnego w 2012 roku oraz ustalenia listy osób uprawnionych z tytułu Transzy II za rok 2012. Rada Nadzorcza Spółki ustaliła, iż spełnione zostały warunki dla przyznania maksymalnej liczby Warrantów Subsokrypcyjnych przypadających na Transzę II za 2012 rok, a także ustaliła Listę Osób Uprawnionych z tytułu Transzy II za rok 2012 oraz uprawnionych z tytułu Transzy II za rok 2012 z Puli Rezerwowej.

W oparciu o wspomnianą Uchwałę Rada Nadzorcza Spółki przyznała wskazanym w listach osobom Warranty Subsokrypcyjne z Programu Opcji Menadżerskich za 2012 rok, w tym członkom Zarządu. Wydanie warrantów subsokrypcyjnych Osobom Uprawnionym nastąpiło w dniu 1 października 2013 r. w ilości 201 758 szt., z czego do dnia publikacji niniejszego raportu na nowowyemitowane akcje Spółki serii E zamienione zostało 172 987 szt.

Na dzień publikacji niniejszego raportu w posiadaniu osób uprawnionych pozostaje 28 771 szt. warrantów subsokrypcyjnych wyemitowanych w ramach Transzy II, uprawniających do objęcia takiej samej liczby akcji serii E.

Transza III

W dniu 12 czerwca 2014 r. przyjęta została uchwała Rady Nadzorczej KRUK S.A. w sprawie weryfikacji spełnienia warunków określonych w Programie celem przyznania warrantów subsokrypcyjnych za realizację postanowień Programu Motywacyjnego w 2013 roku oraz ustalenia listy osób uprawnionych z tytułu Transzy III za rok 2013. Rada Nadzorcza Spółki ustaliła, iż spełnione zostały warunki dla przyznania maksymalnej liczby Warrantów Subsokrypcyjnych przypadających na Transzę III za 2013 rok, a także ustaliła Listę Osób Uprawnionych z tytułu Transzy III za rok 2013 oraz uprawnionych z tytułu Transzy III za rok 2013 z Puli Rezerwowej.

W oparciu o wspomnianą Uchwałę Rada Nadzorcza Spółki przyznała wskazanym w listach osobom Warranty Subsokrypcyjne z Programu Opcji Menadżerskich za 2013 rok, w tym Członkom Zarządu. Wydanie warrantów subsokrypcyjnych Osobom Uprawnionym nastąpiło w dniu 26 czerwca 2014 r. w ilości 190 651 szt., z czego do dnia publikacji niniejszego raportu na nowowyemitowane akcje Spółki serii E zamienione zostało 159 788 szt.

Na dzień publikacji niniejszego raportu w posiadaniu osób uprawnionych pozostaje 30 863 szt. warrantów subsokrypcyjnych wyemitowanych w ramach Transzy III, uprawniających do objęcia takiej samej liczby akcji serii E.

Transza IV

W dniu 3 lipca 2015 r. przyjęta została uchwała Rady Nadzorczej KRUK S.A. w sprawie weryfikacji spełnienia warunków określonych w Programie celem przyznania warrantów subsokrypcyjnych za realizację postanowień Programu Motywacyjnego w 2014 roku oraz ustalenia listy osób uprawnionych z tytułu Transzy IV za rok 2014. Rada Nadzorcza Spółki ustaliła, iż spełnione zostały warunki dla przyznania maksymalnej liczby Warrantów Subsokrypcyjnych przypadających na Transzę IV za 2014 rok, a także ustaliła Listę Osób Uprawnionych z tytułu Transzy IV za rok .

W oparciu o wspomnianą Uchwałę Rada Nadzorcza Spółki przyznała wskazanym w listach osobom, w tym Członkom Zarządu, Warranty Subskrypcyjne z Programu Opcji Menadżerskich za 2014 rok. Wydanie warrantów subskrypcyjnych Osobom Uprawnionym nastąpiło w dniu 7 lipca 2015 r. w ilości 262 817 szt.

Na dzień publikacji niniejszego raportu w posiadaniu osób uprawnionych pozostaje 262 817 szt. warrantów subskrypcyjnych wyemitowanych w ramach Transzy IV, uprawniających do objęcia takiej samej liczby akcji serii E.

Liczba warrantów subskrypcyjnych posiadanych przez Członków Zarządu na dzień 30 września 2015 r.

Imię i Nazwisko	Stanowisko	Liczba posiadanych warrantów w ramach Transzy I,II,III i IV za rok 2011, 2012,2013,2014
Urszula Okarma	Członek Zarządu	16 130
Agnieszka Kułton	Członek Zarządu	16 130
Iwona Słomska	Członek Zarządu	14 880
Michał Zasępa	Członek Zarządu	61 651

W okresie od dnia sporządzenia raportu, tj. 30 września 2015 r. do dnia przekazania raportu, tj. 1 listopada 2015 r. zmienił się stan posiadania warrantów przez Michała Zasępę.

Liczba warrantów subskrypcyjnych posiadanych przez Członków Zarządu na dzień przekazania raportu, tj. 1 listopada 2015 r.

Imię i Nazwisko	Stanowisko	Liczba posiadanych warrantów w ramach Transzy I,II,III i IV za rok 2011, 2012,2013,2014
Urszula Okarma	Członek Zarządu	16 130
Agnieszka Kułton	Członek Zarządu	16 130
Iwona Słomska	Członek Zarządu	14 880
Michał Zasępa	Członek Zarządu	32 637

Program motywacyjny na lata 2015-2019

W dniu 28 maja 2014 r. Zwyczajne Walne Zgromadzenie KRUK podjęło uchwałę nr 26/2014 w sprawie ustalenia zasad przeprowadzenia przez Spółkę programu motywacyjnego na lata 2015-2019, warunkowego podwyższenia kapitału zakładowego Spółki oraz emisji warrantów subskrypcyjnych z wyłączeniem w całości prawa poboru dotychczasowych akcjonariuszy Spółki w odniesieniu do akcji emitowanych w ramach kapitału warunkowego i warrantów subskrypcyjnych oraz zmiany Statutu Spółki (Program 2015-2019). Program 2015- 2019 adresowany jest do kluczowych członków kadry menedżerskiej Spółki oraz spółek wchodzących w skład grupy kapitałowej.

W ramach Programu 2015-2019 osoby uprawnione uzyskają możliwość nabycia akcji Spółki Serii F na preferencyjnych warunkach określonych w uchwale. Grono Osób Uprawnionych stanowią członkowie Zarządu, w tym Prezes Zarządu, i pracownicy Spółki oraz spółek wchodzących w skład Grupy Kapitałowej, pod warunkiem pozostawania ze Spółką lub spółką zależną w stosunku pracy lub innym stosunku prawnym świadczenia usług przez okres minimum 12 miesięcy w roku kalendarzowym poprzedzającym rok złożenia oferty objęcia warrantów subskrypcyjnych.

W związku z realizacją Programu 2015-2019 Walne Zgromadzenie uchwaliło warunkowe podwyższenie kapitału zakładowego Spółki o nie więcej niż 847 950 zł w drodze emisji nie więcej niż 847 950 akcji zwykłych na okaziciela serii F. Celem warunkowego podwyższenia kapitału zakładowego jest przyznanie praw do objęcia akcji serii F posiadaczom warrantów subskrypcyjnych, które mają być wyemitowane w ramach Programu 2015-2019. Posiadacze warrantów subskrypcyjnych będą uprawnieni do wykonania wynikających z nich praw do objęcia akcji serii F po cenie emisyjnej stanowiącej równowartość średniego kursu zamknięcia akcji Spółki ze wszystkich dni notowań akcji spółki w okresie od 27 lutego 2014 r. do 27 maja 2014 r. Posiadacze warrantów subskrypcyjnych nie będący Członkami Zarządu Spółki, będą uprawnieni do wykonania wynikających z warrantów subskrypcyjnych praw do objęcia Akcji Serii F nie wcześniej niż po upływie 6 miesięcy od daty objęcia warrantów subskrypcyjnych, zaś posiadacze będący Członkami Zarządu KRUK - po upływie 12 miesięcy od daty objęcia warrantów (lock-up na prawo do objęcia Akcji Serii F przez posiadaczy warrantów subskrypcyjnych). Wszyscy posiadacze warrantów subskrypcyjnych wyemitowanych w ramach Transzy I będą uprawnieni do wykonania wynikających z nich praw nie wcześniej, niż po upływie 12 miesięcy od daty ich objęcia. Prawo do objęcia akcji serii F może zostać przez posiadaczy warrantów subskrypcyjnych zrealizowane nie później niż do dnia 31 grudnia 2021 roku.

Warranty mają zostać wyemitowane w pięciu transzach, po jednej za każdy rok z kolejnych lat okresu referencyjnego, tj. za lata obrotowe 2015-2019.

Warunkiem zaoferowania Osobom Uprawnionym warrantów za dany rok obrotowy jest wzrost wskaźnika EPS, obliczonego na podstawie skonsolidowanego sprawozdania finansowego Grupy KRUK, o co najmniej 13,00%.

Program ustanawia możliwość finansowania przez Spółkę nabywania akcji Spółki serii F przez Osoby Uprawnione na zasadach określonych w uchwale.

Warranty Subskrypcyjne nie mogą być obciążane, podlegają dziedziczeniu oraz nie są zbywalne.

Uchwałą z dnia 8 września 2014 r. Rada Nadzorcza ustaliła i zatwierdziła Regulamin Opcji Menedżerskich na lata 2015-2019.

Z kolei w dniu 2 września 2014 r. Zarząd Spółki ustalił listę osób uprawnionych będących Członkami Zarządu Spółki do uczestnictwa w Programie Opcji na lata 2015-2019 („Lista Podstawowa dotycząca Członków Zarządu”) oraz listę osób uprawnionych, nie będących Członkami Zarządu Spółki, do uczestnictwa w Programie Opcji na lata 2015-2019 („Lista Podstawowa nie dotycząca Członków Zarządu”).

Członkowie Zarządu Spółki nie posiadają innych uprawnień do akcji KRUK niż wskazane powyżej warranty subskrypcyjne.

17. Wskazanie postępowań toczących się przed sądem, organem właściwym dla postępowania arbitrażowego lub organem administracji publicznej.

grupa zobowiązań - 5 największych spraw

<i>Przedmiot postępowania</i>	<i>WPS [PLN]*</i>	<i>data wszczęcia postępowania</i>	<i>strony postępowania</i>	<i>stanowisko Kruk SA</i>
pozew o unieważnienie umowy	27 668 724,52 zł	2014-08-04	Barbu Cristian; Secapital Sarl	oczekujemy oddalenia powództwa
pozew o unieważnienie umowy cesji w związku z zastosowaniem niedozwolonego postanowienia umownego	11 281 378,55 zł	2015-03-19	Isac Daniel Alexandru; Secapital Sarl	oczekujemy oddalenia powództwa
pozew o unieważnienie umowy	11 281 378,55 zł	2015-03-27	Petraru Nicuta; Secapital Sarl	oczekujemy oddalenia powództwa
pozew o unieważnienie umowy	6 639 186,24 zł	2014-12-04	Pop Steluta Zvetlana; Secapital Sarl	oczekujemy oddalenia powództwa
pozew o unieważnienie umowy, klauzule abuzywne	4 921 490,87 zł	2014-11-17	Udisteanu Sebastian; Secapital Sarl	wyrok uwzględniający powództwo, nieprawomocny, zostanie złożona apelacja

grupa wierzytelności - 5 największych spraw

Przedmiot postępowania	WPS [PLN]*	data wszczęcia postępowania	strony postępowania	stanowisko Kruk SA
postępowanie upadłościowe	30 828 937,83 zł	2011-03-17	PROKURA NS FIZ	Przedmiotem zabezpieczenia jest nieukończone osiedle mieszkaniowe pod Krakowem w miejscowości Libertów Obecnie syndyk złożył skargę kasacyjną do NSA celem wzruszenia decyzji unieważniającej warunki zabudowy Wynik postępowania będzie miał przełożenie na możliwość kontynuowania inwestycji.
postępowanie o zapłatę	22 703 641,97 zł	2014-08-22	PROKURA NS FIZ	Względem Zakłady Przetwórstwa Tworzyw EKO-PET Spółka Sp.z.o.o. w upadłości sprawa została zawieszona Względem poręczyciela sprawa jest w toku W pierwszej instancji wygraliśmy częściowo sprawę (wyrok zasądający na 6 395 713,87 zł - poręczyciel wniósł apelację, czekamy na termin rozprawy.
postępowanie upadłościowe	16 308 593,25 zł	2011-05-31	PROKURA NS FIZ	upadłość w toku, majątek zlikwidowany, Fundusz nie otrzyma zaspokojenia
postępowanie upadłościowe	16 298 062,55 zł	2012-05-22	PROKURA NS FIZ	Fundusz oczekuje na zatwierdzenie odrębnych planów podziału
Postępowanie upadłościowe	14 595 255,72 zł	2013-06-19	KRUK S.A.	Postępowanie w toku; wierzyciel nie spodziewa się zaspokojenia

Przedstawione powyżej postępowania są postępowaniami o największej wartości przedmiotu sporu spośród wszystkich postępowań sądowych, które Grupa, w ramach działalności windykacyjnej, prowadzi na masową skalę.

Ze względu na charakter prowadzonej działalności objęcie aktywa postępowaniem sądowym jest jednym z typowych etapów odzyskiwania wierzytelności przewidzianych procedurami operacyjnymi Grupy a ryzyko z tego tytułu uwzględniane jest w wycenie do wartości godziwej.

(*) WPS (Wartość przedmiotu sporu) dotyczy wartości nominalnej wierzytelności, które zostały nabyte przez Grupę za znacząco niższą wartość.

Łączna liczba spraw sądowych na dzień 30 września 2015 r.

	Łączna liczba spraw	Łącznie kwota w PLN
łączną liczbę postępowań sądowych (w tym upadłościowych) z powództwa podmiotu z grupy kapitałowej oraz łączną kwotę wartości przedmiotu sporu (postępowania dotyczące wierzytelności emitenta lub jednostki od niego zależnej)	266 860	6 228 310 542,00
łączną liczbę postępowań egzekucyjnych z wniosku podmiotu z grupy kapitałowej oraz łączną kwotę egzekwowanych roszczeń	732 814	9 605 678 919,00
łączną liczbę postępowań sądowych przeciwko podmiotowi z grupy kapitałowej oraz łączną kwotę wartości przedmiotu sporu (postępowania dotyczące zobowiązań emitenta lub jednostki od niego zależnej)	1 771	168 579 378,00

18. Informacje o zawarciu przez Jednostkę Dominującą jednej lub wielu transakcji z podmiotami powiązаныmi

Transakcje Jednostki Dominującej z jednostkami zależnymi na dzień 30.09.2015 r.

Saldo rozrachunków i pożyczek na dzień bilansowy

<i>w tysiącach złotych</i>	Zobowiązania	Należności	Udzielone pożyczki	Naliczone odsetki od udzielonych pożyczek
ERIF Business Solution Sp.z.o.o	-	4	2 535	234
Secapital S.a.r.l	1 344	5 370	-	-
Novum Finance Sp. z o.o.	434	46	-	-
Secapital Polska Sp. z o.o.	-	1	50	-
Kancelaria Prawna RAVEN Krupa & Stańko Sp. k.	1 068	3 537	500	-
KRUK România S.r.l.	560	3 321	26 099	513
Rejestr Dłużników ERIF BIG S.A.	-	280	170	85
NFIZ PROKURA	5 065	10 869	-	-
KRUK Česká a Slovenská republika s.r.o.	2	2 629	26 513	3 635
KRUK TFI	-	5 337	-	-
InvestCapital Malta Ltd.	-	-	59 319	2 938
Kruk Deutschland GmbH	-	251	-	-
	8 473	31 645	115 186	7 405

Przychody z wzajemnych transakcji

<i>w tysiącach złotych</i>	Przychody ze sprzedaży materiałów i usług	Przychody ze sprzedaży usług windykacyjnych	Odsetki i dywidendy
Secapital S.a.r.l	-	1 097	10 179
ERIF Business Solution Sp.z.o.o	55	-	100
Novum Finance Sp. z o.o.	33	-	-
Secapital Polska Sp. z o.o.	12	-	-
Kancelaria Prawna RAVEN Krupa & Stańko Sp. k.	835	-	741
KRUK România S.r.l.	878	-	513
Rejestr Dłużników ERIF BIG S.A.	265	-	5
NFIZ PROKURA	-	7 554	-
KRUK TFI	-	16 986	-
KRUK Česká a Slovenská republika s.r.o.	288	-	472
InvestCapital Malta Ltd.	-	-	873
Kruk Deutschland GmbH	251	-	-
	2 617	25 637	12 883



Koszty wzajemnych transakcji

w tysiącach złotych

	Zakupy usług windykacyjnych
Kancelaria Prawna RAVEN Krupa & Stańko Sp. k.	1 998
KRUK România S.r.l.	4 984
Rejestr Dłużników ERIF BIG S.A.	266
KRUK Česká a Slovenská republika s.r.o.	190
	<hr/> 7 438 <hr/>

19. Informacje o udzieleniu przez KRUK S.A. lub jednostkę od niego zależną poręczeń kredytów lub pożyczek lub udzieleniu gwarancji

W okresie sprawozdawczym nie zostały udzielone przez spółkę KRUK SA lub spółki Grupy KRUK poręczenia kredytów lub pożyczek oraz gwarancje spłaty kredytów lub pożyczek innym podmiotom gospodarczym, poza wymienionymi w punkcie 9.

20. Inne informacje istotne dla oceny sytuacji kadrowej, majątkowej, finansowej, wyniku finansowego i ich zmiany, oraz informacje, które są istotne dla oceny możliwości realizacji zobowiązań

W ocenie Spółki nie istnieją inne niż ujawnione powyżej, informacje istotne dla oceny kadrowej, majątkowej i finansowej Spółki KRUK S.A. lub Grupy kapitałowej KRUK S.A., wyniku finansowego, a także możliwości realizacji jej zobowiązań.

Liczba pracowników Grupy Kapitałowej KRUK na dzień 30 września 2015 r. wynosiła 2 623 pracowników.

21. Czynniki mogące mieć wpływ na osiągnięte wyniki w perspektywie co najmniej kolejnego kwartału.

Spółka KRUK S.A. nie zidentyfikowała czynników, które mogłyby mieć wpływ na wyniki w perspektywie co najmniej jednego kwartału.

Piotr Krupa
Prezes Zarządu

Agnieszka Kułton
Członek Zarządu

Urszula Okarma
Członek Zarządu

Iwona Słomska
Członek Zarządu

Michał Zasępa
Członek Zarządu

Katarzyna Raczkiewicz
*Osoba odpowiedzialna za prowadzenie
ksiąg rachunkowych*

Wrocław, 1 listopada 2015 r.