



Grupa Kapitałowa Kruk

**Skrócony śródroczny skonsolidowany
rozszerzony raport finansowy
za I kwartał zakończony 31 marca 2014 roku**

Spis treści

I.	Skrócone śródroczne skonsolidowane sprawozdanie finansowe	4
1.	Wybrane dane finansowe – sprawozdanie skonsolidowane	4
2.	Skrócone śródroczne skonsolidowane sprawozdanie z sytuacji finansowej.....	5
3.	Skrócone śródroczne skonsolidowane sprawozdanie z zysków lub strat	6
4.	Skrócone śródroczne skonsolidowane sprawozdanie z całkowitych dochodów.....	7
5.	Skrócone śródroczne skonsolidowane sprawozdanie ze zmian w kapitale własnym	8
6.	Skrócone śródroczne skonsolidowane sprawozdanie z przepływów pieniężnych.....	9
II.	Skrócone śródroczne jednostkowe sprawozdanie finansowe.....	10
1.	Wybrane dane finansowe – sprawozdanie jednostkowe.....	10
2.	Skrócone śródroczne jednostkowe sprawozdanie z sytuacji finansowej	11
3.	Skrócone śródroczne jednostkowe sprawozdanie z zysków lub strat	12
4.	Skrócone śródroczne jednostkowe sprawozdanie z całkowitych dochodów	13
5.	Skrócone śródroczne jednostkowe sprawozdanie ze zmian w kapitale własnym.....	14
6.	Skrócone śródroczne jednostkowe sprawozdanie z przepływów pieniężnych	15
III.	Informacja dodatkowa	16
1.	Opis organizacji Grupy Kapitałowej KRUK	16
2.	Opis przyjętych zasad rachunkowości.....	19
3.	Segmenty sprawozdawcze oraz informacje o obszarach geograficznych.....	20
4.	Rodzaj oraz kwoty zmian wartości szacunkowych kwot, które były podawane w poprzednich latach obrotowych wywierające istotny wpływ na bieżący okres.....	23
5.	Rodzaj oraz kwoty pozycji wpływających na aktywa, pasywa, kapitał wynik netto lub przepływy środków pieniężnych, które są istotne ze względu na ich rodzaj, wielkość lub częstotliwość.....	24
6.	Opis istotnych dokonań lub niepowodzeń Grupy w okresie raportowania wraz z najistotniejszymi zdarzeniami ich dotyczącymi.....	26
7.	Opis czynników i zdarzeń, w szczególności o nietypowym charakterze, mających znaczny wpływ na osiągnięte wyniki finansowe	26
8.	Informacja na temat sezonowości lub cykliczności działalności.....	27
9.	Informacja dotycząca emisji, wykupu i spłaty nieudziałowych i kapitałowych papierów wartościowych	27
10.	Informacja dotycząca wypłaconej (lub zadeklarowanej) dywidendy	28
11.	Zdarzenia po dniu bilansowym, nieujęte w sprawozdaniu, a mogące w znaczący sposób wpłynąć na przyszłe wyniki.....	28
12.	Informacja na temat zmian zobowiązań warunkowych lub aktywów warunkowych, które nastąpiły od czasu zakończenia ostatniego roku obrotowego.....	29
13.	Skutki zmian w strukturze, w tym w wyniku połączenia jednostek gospodarczych, przejęcia lub sprzedaży jednostek grupy kapitałowej, inwestycji długoterminowych, podziału, restrukturyzacji i zaniechania działalności ...	29
14.	Stanowisko zarządu odnośnie możliwości zrealizowania wcześniej publikowanych prognoz wyników na dany rok	29
15.	Wskazanie akcjonariuszy posiadających bezpośrednio lub pośrednio przez podmioty zależne co najmniej 5 % ogólnej liczby głosów na walnym zgromadzeniu na dzień przekazania raportu kwartalnego oraz wskazanie zmian w strukturze własności znacznych pakietów akcji Emitenta w okresie od przekazania poprzedniego raportu.....	30
16.	Zestawienie stanu posiadania akcji lub uprawnień do nich przez osoby zarządzające i nadzorujące na dzień przekazania raportu okresowego wraz ze wskazaniem zmian w stanie posiadania, w okresie od przekazania poprzedniego raportu okresowego	31
17.	Wskazanie postępowań toczących się przed sądem, organem właściwym dla postępowania arbitrażowego lub organem administracji publicznej.....	32
18.	Informacje o zawarciu przez Jednostkę Dominującą jednej lub wielu transakcji z podmiotami powiązanymi ..	35

19. Informacje o udzieleniu przez KRUK SA lub jednostkę od niego zależną poręczeń kredytu lub pożyczki lub udzieleniu gwarancji 36
20. Inne informacje istotne dla oceny sytuacji kadrowej, majątkowej, finansowej, wyniku finansowego i ich zmiany, oraz informacje, które są istotne dla oceny możliwości realizacji zobowiązań 36
21. Czynniki mogące mieć wpływ na osiągnięte wyniki w perspektywie co najmniej kolejnego kwartału..... 36

I. Skrócone śródroczne skonsolidowane sprawozdanie finansowe

1. Wybrane dane finansowe – sprawozdanie skonsolidowane

Wybrane dane finansowe za okres	Kwoty w tys. PLN		Kwoty w tys. EUR	
	01.01.2014 - 31.03.2014	01.01.2013 - 31.03.2013	01.01.2014 - 31.03.2014	01.01.2013 - 31.03.2013
Przychody ze sprzedaży	120 117	95 921	28 671	22 982
Zysk na działalności operacyjnej	51 438	33 930	12 278	8 129
Zysk brutto	39 084	20 317	9 329	4 868
Zysk netto Akcjonariuszy Jednostki Dominującej	39 967	19 702	3 350	4 720
Środki pieniężne netto z działalności operacyjnej	78 823	25 571	18 815	6 127
Zakup pakietów wg cen wynikających z umowy	(269 271)	(48 928)	(64 274)	(11 723)
Wpłaty od osób zadłużonych	153 791	118 260	36 709	28 334
Środki pieniężne netto z działalności inwestycyjnej	(737)	(1 588)	(176)	(380)
Środki pieniężne netto z działalności finansowej	(44 160)	2 448	(10 541)	587
Zmiana stanu środków pieniężnych netto	33 926	(26 431)	8 098	(6 333)
Rozwodniony zysk na jedną akcję	2,30	1,16	0,55	0,28
Średnia liczba akcji (w tys. sztuk)	16 959	16 900	16 959	16 900
Zysk na jedną akcję	2,36	1,17	0,56	0,28
Stan na	31.03.2014	31.12.2013	31.03.2014	31.12.2013
Aktywa razem	1 423 020	1 162 825	341 145	280 388
Zobowiązania długoterminowe	477 892	513 451	114 567	123 807
Zobowiązania krótkoterminowe	486 305	233 819	116 584	56 380
Kapitał własny	458 823	415 555	109 995	100 201
Kapitał akcyjny	16 959	16 959	4 066	4 089
Wartość księgowa na jedną akcję zwykłą	27,05	24,50	6,49	5,91

Wybrane dane finansowe prezentowane w skróconym śródrocznym sprawozdaniu finansowym przeliczono na walutę EURO w następujący sposób:

- pozycje dotyczące sprawozdania z całkowitych dochodów oraz sprawozdania z przepływów pieniężnych przeliczono według kursu stanowiącego średnią arytmetyczną średnich kursów ogłaszanych przez NBP, obowiązujących na ostatni dzień każdego miesiąca danego okresu; kurs ten wyniósł:

- za okres bieżący - 4,1894
- za okres poprzedni - 4,1738

- pozycje sprawozdania z sytuacji finansowej przeliczono według średniego kursu ogłoszonego przez NBP, obowiązującego na koniec okresu sprawozdawczego, kurs ten wyniósł:

- za okres bieżący - 4,1713
- za okres poprzedni - 4,1472.

2. *Skrócone śródroczne skonsolidowane sprawozdanie z sytuacji finansowej*

Na dzień 31 marca 2014 r.

w tysiącach złotych

	31.03.2014	31.12.2013	31.03.2013
Aktywa			
Aktywa trwałe			
Rzeczowe aktywa trwałe	21 385	20 079	16 501
Inne wartości niematerialne	10 459	10 408	8 267
Wartość firmy	1 024	1 024	1 024
Aktywa z tytułu odroczonego podatku dochodowego	3 467	2 421	1 594
Aktywa trwałe ogółem	36 335	33 932	27 386
Aktywa obrotowe			
Zapasy	387	529	733
Inwestycje	1 287 044	1 063 841	894 768
Należności z tytułu dostaw i usług	10 426	9 045	12 138
Należności z tytułu podatku dochodowego	-	-	1 467
Pozostałe należności	16 863	17 768	6 320
Rozliczenia międzyokresowe czynne	2 781	2 452	2 159
Środki pieniężne i ich ekwiwalenty	69 184	35 258	69 160
Aktywa obrotowe ogółem	1 386 685	1 128 893	986 745
Aktywa ogółem	1 423 020	1 162 825	1 014 131
Pasywa			
Kapitał własny			
Kapitał zakładowy	16 959	16 959	16 900
Kapitał z emisji akcji powyżej ich wartości nominalnej	47 381	47 381	45 107
Kapitał rezerwowy z wyceny instrumentów zabezpieczających	(770)	(634)	-
Różnice kursowe z przeliczenia jednostek działających za granicą	(4 552)	(7 726)	(1 958)
Pozostałe kapitały rezerwowe	48 537	48 289	46 121
Zyski zatrzymane	351 124	311 157	233 234
Kapitał własny akcjonariuszy jednostki dominującej	458 679	415 426	339 404
Udziały niekontrolujące	144	129	192
Kapitał własny ogółem	458 823	415 555	339 596
Zobowiązania długoterminowe			
Zobowiązania długoterminowe z tytułu kredytów, pożyczek oraz inne zobowiązania finansowe	477 122	512 817	432 262
Pochodne instrumenty zabezpieczające	770	634	-
Zobowiązania długoterminowe ogółem	477 892	513 451	432 262
Zobowiązania krótkoterminowe			
Zobowiązania krótkoterminowe z tytułu kredytów, pożyczek oraz inne zobowiązania finansowe	181 278	174 642	179 902
Zobowiązania z tytułu dostaw i usług oraz pozostałe	280 694	35 572	45 168
Zobowiązania z tytułu podatku dochodowego	55	99	-
Zobowiązania z tytułu świadczeń pracowniczych	24 014	23 242	16 939
Rezerwy krótkoterminowe	264	264	264
Zobowiązania krótkoterminowe ogółem	486 305	233 819	242 273
Zobowiązania ogółem	964 197	747 270	674 535
Pasywa ogółem	1 423 020	1 162 825	1 014 131

3. *Skrócone śródroczne skonsolidowane sprawozdanie z zysków lub strat*

Za okres sprawozdawczy od 1 stycznia 2014 r. do 31 marca 2014 r.

w tysiącach złotych

	01.01.2014 - 31.03.2014	01.01.2013 - 31.03.2013
Działalność kontynuowana		
Przychody	120 117	95 921
Pozostałe przychody operacyjne	793	525
Wartość sprzedanych towarów i materiałów	-	-
Koszty wynagrodzeń i świadczeń pracowniczych	(33 103)	(22 311)
Amortyzacja	(2 698)	(2 180)
Usługi obce	(14 439)	(13 524)
Pozostałe koszty operacyjne	(19 232)	(24 501)
	<u>(69 472)</u>	<u>(62 516)</u>
Zysk na działalności operacyjnej	51 438	33 930
Przychody finansowe	116	146
Koszty finansowe	(12 470)	(13 759)
Koszty finansowe netto	<u>(12 354)</u>	<u>(13 613)</u>
Zysk przed opodatkowaniem	39 084	20 317
Podatek dochodowy	(898)	579
Zysk netto za okres sprawozdawczy	<u>39 982</u>	<u>19 738</u>
Zysk netto przypadający na:		
Akcjonariuszy jednostki dominującej	39 967	19 702
Udziały niekontrolujące	15	36
Zysk netto za okres sprawozdawczy	<u>39 982</u>	<u>19 738</u>
Zysk (strata) przypadający na 1 akcję		
Podstawowy (zł)	2,36	1,17
Rozwodniony (zł)	2,30	1,16

4. Skrócone śródroczne skonsolidowane sprawozdanie z całkowitych dochodów

Za okres sprawozdawczy od 1 stycznia 2014 r. do 31 marca 2014 r.

w tysiącach złotych

	01.01.2014 - 31.03.2014	01.01.2013 - 31.03.2013
Zysk netto za okres sprawozdawczy	39 982	19 738
Inne całkowite dochody		
Różnice kursowe z przeliczenia jednostek działających za granicą	3 174	1 816
Instrumenty zabezpieczające przepływy pieniężne	(770)	-
Inne całkowite dochody netto za okres sprawozdawczy	<u>2 404</u>	<u>1 816</u>
Całkowite dochody ogółem za okres sprawozdawczy	<u><u>2 404</u></u>	<u><u>1 816</u></u>
Całkowite dochody ogółem przypadające na:		
Akcjonariuszy jednostki dominującej	36 808	17 922
Udziały niekontrolujące	15	36
Całkowite dochody ogółem za okres sprawozdawczy	<u><u>36 823</u></u>	<u><u>17 958</u></u>

5. Skrócone śródroczne skonsolidowane sprawozdanie ze zmian w kapitale własnym

Za okres sprawozdawczy od 1 stycznia 2014 r. do 31 marca 2014 r.

w tysiącach złotych

	Kapitał z emisji akcji powyżej ich wartości nominalnej	Kapitał rezerwowy z wyceny instrumentów zabezpieczających	Różnice kursowe z przeliczenia jednostek działających za granicą	Pozostałe kapitały rezerwowe	Zyski zatrzymane	Kapitał własny właścicieli jednostki dominującej	Udziały niekontrolujące	Kapitał własny ogółem
Kapitał własny na dzień 1 stycznia 2013 r.	16 900	45 107	-	(3 774)	45 711	213 532	156	317 632
Zysk netto za okres sprawozdawczy	-	-	-	-	19 702	19 702	36	19 738
- Różnice kursowe z przeliczenia jednostek działających za granicą	-	-	1 816	-	-	1 816	-	1 816
Calkowite dochody ogółem za okres sprawozdawczy	-	-	1 816	-	19 702	21 518	36	21 554
Dopłaty od i wypłaty do właścicieli								
- Płatności w formie akcji własnych	-	-	-	410	-	410	-	410
Dopłaty od i wypłaty do właścicieli ogółem	-	-	-	410	-	410	-	410
Kapitał własny ogółem na dzień 31 marca 2013 r.	16 900	45 107	-	(1 958)	46 121	233 234	192	339 596
Kapitał własny na dzień 1 stycznia 2013 r.	16 900	45 107	-	(3 774)	45 711	213 532	156	317 632
Calkowite dochody za okres sprawozdawczy								
Zysk netto za okres sprawozdawczy	-	-	-	-	97 625	97 625	129	97 754
Inne calkowite dochody	-	-	-	-	-	-	-	-
- Różnice kursowe z przeliczenia jednostek działających za granicą	-	-	(3 952)	-	-	(3 952)	-	(3 952)
- Wycena instrumentów zabezpieczających	-	-	(634)	-	-	(634)	-	(634)
Inne calkowite dochody ogółem	-	-	(634)	(3 952)	-	(4 586)	-	(4 586)
Calkowite dochody ogółem za okres sprawozdawczy	-	-	(634)	(3 952)	97 625	93 039	129	93 168
Dopłaty od i wypłaty do właścicieli								
- Płatności w formie akcji własnych	-	-	-	2 578	-	2 578	-	2 578
- Emisja akcji	59	2 274	-	-	-	2 333	-	2 333
- Wypłata dywidendy	-	-	-	-	-	-	(156)	(156)
Dopłaty od i wypłaty do właścicieli ogółem	59	2 274	-	2 578	-	4 911	(156)	4 755
Kapitał własny ogółem na dzień 31 grudnia 2013 r.	16 959	47 381	(634)	(7 726)	48 289	311 157	129	415 555
Kapitał własny na dzień 1 stycznia 2014r.	16 959	47 381	(634)	(7 726)	48 289	311 157	129	415 555
Calkowite dochody za okres sprawozdawczy								
Zysk netto za okres sprawozdawczy	-	-	-	-	39 967	39 967	15	39 982
Inne calkowite dochody	-	-	-	3 174	-	3 174	-	3 174
- Różnice kursowe z przeliczenia jednostek działających za granicą	-	-	(136)	-	-	(136)	-	(136)
-Wycena instrumentów zabezpieczających	-	-	(136)	3 174	-	3 038	-	3 038
Inne calkowite dochody ogółem	-	-	(136)	3 174	-	3 038	-	3 038
Calkowite dochody ogółem za okres sprawozdawczy	-	-	(136)	3 174	39 967	43 005	15	43 020
Dopłaty od i wypłaty do właścicieli								
- Płatności w formie akcji własnych	-	-	-	248	-	248	-	248
Dopłaty od i wypłaty do właścicieli ogółem	-	-	-	248	-	248	-	248
Kapitał własny ogółem na dzień 31 marca 2014 r.	16 959	47 381	(770)	(4 552)	48 537	351 124	144	458 823

6. Skrócone śródroczne skonsolidowane sprawozdanie z przepływów pieniężnych

Za okres sprawozdawczy od 1 stycznia 2014 r. do 31 marca 2014 r.

w tysiącach złotych

	01.01.2014 - 31.03.2014	01.01.2013 - 31.03.2013
Przepływy pieniężne z działalności operacyjnej		
Zysk netto za okres	39 982	19 738
<i>Korekty</i>		
Amortyzacja rzeczowych aktywów trwałych	1 736	1 400
Amortyzacja wartości niematerialnych	962	780
Zmiana stanu aktywów finansowych wycenianych w wartości godziwej przez wynik finansowy*	(223 934)	(14 843)
Zmiana stanu pozostałych inwestycji	566	(781)
Koszty finansowe netto	14 863	14 577
(Zysk) /strata ze sprzedaży rzeczowych aktywów trwałych	(61)	(63)
Transakcje płatności w formie akcji własnych rozliczane poprzez kapitały	248	410
Podatek dochodowy	(898)	579
Zmiana stanu zapasów	142	146
Zmiana stanu należności	(476)	(1 279)
Zmiana stanu rozliczeń międzyokresowych czynnych	(329)	223
Zmiana stanu zobowiązań krótkoterminowych z wyłączeniem zobowiązań finansowych	246 269	5 954
Podatek zapłacony	(247)	(1 270)
Środki pieniężne netto z działalności operacyjnej	78 823	25 571
Przepływy pieniężne z działalności inwestycyjnej		
Odsetki otrzymane	161	146
Wpływy z tytułu sprzedaży wartości niematerialnych oraz rzeczowych aktywów trwałych	73	80
Nabycie wartości niematerialnych oraz rzeczowych aktywów trwałych	(971)	(1 814)
Środki pieniężne netto z działalności inwestycyjnej	(737)	(1 588)
Przepływy pieniężne z działalności finansowej		
Wpływy z emisji obligacji	-	60 000
Zaciągnięcie kredytów i pożyczek	267 900	69 500
Wydatki na spłatę kredytów i pożyczek	(279 178)	(113 973)
Płatności zobowiązań z tytułu umów leasingu finansowego	(868)	(497)
Wykup dłużnych papierów wartościowych	(20 000)	-
Odsetki zapłacone	(12 014)	(12 582)
Środki pieniężne netto z działalności finansowej	(44 160)	2 448
Przepływy pieniężne netto, ogółem	33 926	26 431
Środki pieniężne i ich ekwiwalenty na początek okresu	35 258	42 729
Środki pieniężne i ich ekwiwalenty na koniec okresu	69 184	69 160

* Ze względu na ograniczoną ilość informacji dotyczących wpływów z windykacji oraz wydatków na nabycie pakietów wierzytelności, niniejsze skonsolidowane sprawozdanie z przepływów pieniężnych należy analizować łącznie z informacjami zawartymi w punkcie III.4

II. Skrócone śródroczne jednostkowe sprawozdanie finansowe

1. Wybrane dane finansowe – sprawozdanie jednostkowe

Wybrane dane finansowe	Kwoty w tys. PLN		Kwoty w tys. EUR	
	01.01.2014 - 31.03.2014	01.01.2013- 31.03.2013	01.01.2014 - 31.03.2014	01.01.2013- 31.03.2013
Za okres				
Przychody ze sprzedaży	24 462	29 514	5 839	7 071
Zysk na działalności operacyjnej	(8 613)	(536)	(2 056)	(128)
Zysk brutto	44 408	(12 086)	10 600	(2 896)
Zysk netto	45 417	(12 506)	10 841	(2 996)
Środki pieniężne netto z działalności operacyjnej	(8 089)	5 211	(1 931)	1 249
Środki pieniężne netto z działalności inwestycyjnej	43 932	10 862	10 486	2 602
Środki pieniężne netto z działalności finansowej	(17 241)	2 611	(4 115)	626
Zmiana stanu środków pieniężnych netto	18 602	18 684	4 440	4 476
Rozwodniony zysk na jedną akcję	2,61	(0,73)	0,62	(0,17)
Średnia liczba akcji (w tys. szt)	16 959	16 900	16 959	16 900
Zysk na jedną akcję	2,68	(0,74)	0,64	(0,18)
Stan na	31.03.2014	31.12.2013	31.03.2014	31.12.2013
Aktywa razem	884 301	842 706	211 996	203 199
Zobowiązania długoterminowe	474 757	502 301	113 815	121 118
Zobowiązania krótkoterminowe	224 507	200 897	53 822	48 442
Kapitał własny	185 037	139 508	44 360	33 639
Kapitał akcyjny	16 959	16 959	4 066	4 089
Wartość księgowa na jedną akcję zwykłą	10,91	8,25	2,60	1,98

Wybrane dane finansowe prezentowane w sprawozdaniu finansowym przeliczono na walutę EURO w następujący sposób:

- pozycje dotyczące sprawozdania z całkowitych dochodów oraz sprawozdania z przepływów pieniężnych przeliczono według kursu stanowiącego średnią arytmetyczną średnich kursów ogłaszanych przez NBP, obowiązujących na ostatni dzień każdego miesiąca danego okresu; kurs ten wyniósł:

- za okres bieżący - 4,1894
- za okres poprzedni - 4,1738

- pozycje sprawozdania z sytuacji finansowej przeliczono według średniego kursu ogłoszonego przez NBP, obowiązującego na koniec okresu sprawozdawczego, kurs ten wyniósł:

- za okres bieżący - 4,1713
- za okres poprzedni - 4,1472.

2. Skrócone śródroczne jednostkowe sprawozdanie z sytuacji finansowej

Na dzień 31 marca 2014 r.

w tysiącach złotych

	31.03.2014	31.12.2013	31.03.2013
Aktywa			
Aktywa trwałe			
Rzeczowe aktywa trwałe	13 603	13 330	13 297
Wartości niematerialne	8 399	8 554	7 533
Inwestycje w jednostkach zależnych	674 409	660 520	602 753
Aktywa z tytułu odroczonego podatku dochodowego	3 290	2 280	1 116
Aktywa trwałe ogółem	699 701	684 684	624 699
Aktywa obrotowe			
Zapasy	188	272	480
Inwestycje	124 779	57 664	59 681
Należności z tytułu dostaw i usług od jednostek powiązanych	12 182	23 879	28 752
Należności z tytułu dostaw i usług od jednostek pozostałych	3 941	3 224	3 984
Należności z tytułu podatku dochodowego	-	-	1 453
Pozostałe należności	17 300	65 432	486
Rozliczenia międzyokresowe czynne	1 974	1 917	1 442
Środki pieniężne i ich ekwiwalenty	24 236	5 634	29 240
Aktywa obrotowe ogółem	184 600	158 022	125 518
Aktywa ogółem	884 301	842 706	750 217
Pasywa			
Kapitał własny			
Kapitał zakładowy	16 959	16 959	16 900
Kapitał z emisji akcji powyżej ich wartości nominalnej	47 381	47 381	45 107
Kapitał rezerwowy z wyceny instrumentów zabezpieczających	(770)	(634)	-
Pozostałe kapitały rezerwowe	48 537	48 289	46 121
Zyski zatrzymane	72 930	27 513	(2 744)
Kapitał własny ogółem	185 037	139 508	105 384
Zobowiązania długoterminowe			
Zobowiązania długoterminowe z tytułu kredytów, pożyczek oraz inne zobowiązania finansowe	473 987	501 667	432 060
Pochodne instrumenty zabezpieczające	770	634	-
Zobowiązania długoterminowe ogółem	474 757	502 301	432 060
Zobowiązania krótkoterminowe			
Zobowiązania krótkoterminowe z tytułu kredytów, pożyczek oraz inne zobowiązania finansowe	179 595	156 330	179 698
Zobowiązania z tytułu dostaw i usług oraz pozostałe	27 977	28 338	18 780
Zobowiązania z tytułu podatku dochodowego	-	68	-
Zobowiązania z tytułu świadczeń pracowniczych	16 935	16 161	14 295
Zobowiązania krótkoterminowe ogółem	224 507	200 897	212 773
Zobowiązania ogółem	699 264	703 198	644 833
Pasywa ogółem	884 301	842 706	750 217

3. Skrócone śródroczne jednostkowe sprawozdanie z zysków lub strat

Za okres sprawozdawczy kończący się 31 marca 2014 r.

w tysiącach złotych

<i>Nota</i>	01.01.2014 - 31.03.2014	01.01.2013- 31.03.2013
Przychody	24 462	29 514
Pozostałe przychody operacyjne	320	305
Wartość sprzedanych towarów i materiałów	-	-
Koszty wynagrodzeń i świadczeń pracowniczych	(18 892)	(16 608)
Amortyzacja	(1 873)	(1 743)
Usługi obce	(7 269)	(7 636)
Pozostałe koszty operacyjne	(5 361)	(4 368)
	<hr/>	<hr/>
	(33 395)	(30 355)
Strata na działalności operacyjnej	(8 613)	(536)
Przychody finansowe	64 979	2 002
Koszty finansowe	(11 958)	(13 552)
Przychody finansowe netto	<hr/>	<hr/>
	53 021	(11 550)
Zysk przed opodatkowaniem	44 408	(12 086)
Podatek dochodowy	1 009	(420)
Zysk netto za okres sprawozdawczy	<hr/>	<hr/>
	45 417	(12 506)
Zysk przypadający na 1 akcję		
Podstawowy (zł)	2,68	(0,74)
Rozwodniony (zł)	2,61	(0,73)

4. Skrócone śródroczne jednostkowe sprawozdanie z całkowitych dochodów

Za okres sprawozdawczy kończący się 31 marca 2014 r.
w tysiącach złotych

	01.01.2014 - 31.03.2014	01.01.2013- 31.03.2013
Zysk netto za okres sprawozdawczy	45 417	(12 506)
Inne całkowite dochody		
Pozycje, które mogą w przyszłości zostać przekwalifikowane do wyniku finansowego		
Instrumenty zabezpieczające przepływy pieniężne	(770)	-
Inne całkowite dochody netto za okres sprawozdawczy	(770)	-
Całkowite dochody ogółem za okres sprawozdawczy	44 647	(12 506)

5. Skrócone śródroczne jednostkowe sprawozdanie ze zmian w kapitale własnym

Za okres sprawozdawczy kończący się 31 marca 2014 r.

w tysiącach złotych

	Kapitał z emisji akcji powyżej ich wartości nominalnej	Kapitał rezerwowý z wyceny instrumentów zabezpieczających	Pozostałe kapitały rezerwowe	Zyski zatrzymane	Kapitał własny ogółem	
Kapitał własny na dzień 1 stycznia 2013 r.	16 900	45 107	45 711	9 762	117 480	
Calkowite dochody za okres sprawozdawczy						
Zysk netto za okres sprawozdawczy	-	-	-	(12 506)	(12 506)	
Calkowite dochody ogółem za okres sprawozdawczy	-	-	-	(12 506)	(12 506)	
Dopłaty od i wypłaty do właścicieli						
- Płatność w formie akcji	-	-	410	-	410	
Dopłaty od i wypłaty do właścicieli ogółem	-	-	410	-	410	
Kapitał własny ogółem na dzień 31 marca 2013 r.	16 900	45 107	-	46 121	(2 744)	105 384
Kapitał własny na dzień 1 stycznia 2013 r.	16 900	45 107	-	45 711	9 762	117 480
Calkowite dochody za okres sprawozdawczy						
Zysk netto za okres sprawozdawczy	-	-	-	-	17 751	17 751
Inne całkowite dochody	-	-	-	-	-	-
- Wycena instrumentów zabezpieczających	-	-	(634)	-	-	(634)
Inne całkowite dochody ogółem	-	-	(634)	-	-	17 117
Calkowite dochody ogółem za okres sprawozdawczy	-	-	(634)	-	17 751	17 117
Dopłaty od i wypłaty do właścicieli						
- Płatności w formie akcji	-	-	-	2 578	-	2 578
- Emisja akcji własnych	59	2 274	-	-	-	2 333
Dopłaty od i wypłaty do właścicieli ogółem	59	2 274	0	2 578	-	2 578
Kapitał własny ogółem na dzień 31 grudnia 2013 r.	16 959	47 381	(634)	48 289	27 513	139 508
Kapitał własny na dzień 1 stycznia 2014 r.	16 959	47 381	(634)	48 289	27 513	139 508
Calkowite dochody za okres sprawozdawczy						
Zysk netto za okres sprawozdawczy	-	-	-	-	45 417	45 417
Inne całkowite dochody	-	-	-	-	-	-
- Wycena instrumentów zabezpieczających	-	-	(136)	-	-	(136)
Inne całkowite dochody ogółem	-	-	(136)	-	-	(136)
Calkowite dochody ogółem za okres sprawozdawczy	-	-	(136)	-	45 417	45 281
Dopłaty od i wypłaty do właścicieli						
- Płatności w formie akcji	-	-	-	248	-	248
- Emisja akcji własnych	-	-	-	-	-	-
Dopłaty od i wypłaty do właścicieli ogółem	-	-	-	248	-	248
Kapitał własny ogółem na dzień 31 marca 2014 r.	16 959	47 381	(770)	48 537	72 930	185 037

6. Skrócone śródroczne jednostkowe sprawozdanie z przepływów pieniężnych

Za okres sprawozdawczy kończący się 31 marca 2014 r.

w tysiącach złotych

	01.01.2014 - 31.03.2014	01.01.2013- 31.03.2013
Przeplwy pieniężne z działalności operacyjnej		
Zysk netto za okres	45 417	(12 506)
<i>Korekty</i>		
Amortyzacja rzeczowych aktywów trwałych	1 102	1 135
Amortyzacja wartości niematerialnych	771	608
Zmiana stanu aktywów finansowych wycenianych w wartości godziwej przez wynik finansowy	(911)	428
Zmiana stanu pozostałych inwestycji	(448)	-
Przychody finansowe netto	(53 113)	10 997
(Zysk) /strata ze sprzedaży rzeczowych aktywów trwałych	(34)	(63)
Transakcje płatności w formie akcji własnych rozliczane w instrumentach kapitałowych	248	410
Podatek dochodowy	(1 009)	420
Zmiana stanu zapasów	84	173
Zmiana stanu należności	(3 780)	4 436
Zmiana stanu rozliczeń międzyokresowych czynnych	(59)	452
Zmiana stanu zobowiązań krótkoterminowych z wyłączeniem zobowiązań finansowych	2 916	(1 437)
Zmiana stanu zobowiązań z tytułu świadczeń pracowniczych	774	1 182
Podatek zapłacony	(49)	(1 025)
Środki pieniężne netto z działalności operacyjnej	(8 089)	5 211
Przeplwy pieniężne z działalności inwestycyjnej		
Odsetki otrzymane	56	53
Udzielone pożyczki	(5 620)	(4 914)
Wpływy z tytułu sprzedaży wartości niematerialnych oraz rzeczowych aktywów trwałych	46	80
Dywidendy otrzymane	65 041	1 100
Wpływy ze sprzedaży aktywów finansowych	15 041	17 700
Nabycie wartości niematerialnych oraz rzeczowych aktywów trwałych	(632)	(1 656)
Nabycie aktywów finansowych	(30 000)	(1 500)
Środki pieniężne netto z działalności inwestycyjnej	43 932	10 862
Przeplwy pieniężne z działalności finansowej		
Wpływy z emisji obligacji	-	60 000
Zaciągnięcie kredytów i pożyczek	94 400	69 500
Wydatki na spłatę kredytów i pożyczek	(79 478)	(113 973)
Wydatki na wykup instrumentów dłużnych	(20 000)	-
Płatności zobowiązań z tytułu umów leasingu finansowego	(641)	(461)
Odsetki zapłacone	(11 521)	(12 455)
Środki pieniężne netto z działalności finansowej	(17 241)	2 611
Przeplwy pieniężne netto, ogółem	18 602	18 684
Środki pieniężne i ich ekwiwalenty na początek okresu	5 634	10 556
Środki pieniężne i ich ekwiwalenty na koniec okresu	24 236	29 240

III. Informacja dodatkowa

1. Opis organizacji Grupy Kapitałowej KRUK

Dane Jednostki Dominującej

Nazwa jednostki dominującej:

KRUK Spółka Akcyjna (dalej „KRUK S.A.” lub „Jednostka Dominująca”)

Siedziba jednostki dominującej

ul. Legnicka 56
54-204 Wrocław

Rejestracja w Krajowym Rejestrze Sądowym:

Sąd Rejonowy dla Wrocławia-Fabrycznej we Wrocławiu, VI Wydział Gospodarczy Krajowego Rejestru Sądowego, ul. Poznańska 16, 53-630 Wrocław

Data rejestracji: 7 września 2005 r.

Numer rejestru: KRS 0000240829

Przedmiot działalności jednostki dominującej oraz jej jednostek zależnych

Jednostka Dominująca oraz większość jej jednostek zależnych zajmuje się restrukturyzacją i odzyskiwaniem wierzytelności nabywanych przez podmioty z Grupy oraz wierzytelności powierzanych przez instytucje finansowe i inne podmioty.

W związku z przeniesieniem w 2013 roku działalności pożyczkowej z jednostki zależnej NOVUM Finance sp. z o.o. z siedzibą we Wrocławiu do spółki KRUK S.A., w dniu 17 marca 2014 roku Nadzwyczajne Walne Zgromadzenie Wspólników NOVUM Finance Sp. z o.o. z siedzibą we Wrocławiu podjęło uchwałę w sprawie rozwiązania spółki w drodze postępowania likwidacyjnego. Na likwidatora NOVUM Finance Sp. z o.o. został powołany Michał Zasepa – Prezes Zarządu NOVUM Finance Sp. z o.o. w likwidacji. Postanowieniem z dnia 31 marca 2014 r. Sąd Rejonowy dla Wrocławia – Fabrycznej we Wrocławiu, VI wydział Gospodarczy KRS wpisał do rejestru ww. zmiany.

Jednostka zależna Rejestr Dłużników ERIF Biuro Informacji Gospodarczej S.A. zajmuje się udostępnianiem informacji gospodarczych na temat osób i podmiotów, których dane są przechowywane i administrowane przez tę jednostkę zależną.

W dniu 11 kwietnia 2014 r. została zarejestrowana w Rumunii spółka ROCAPITAL IFN S.A. z siedzibą w Bukareszcie. Jest to spółka operacyjna, a jej przedmiotem działalności jest nabywanie i serwis portfeli zabezpieczonych hipoteką. KRUK S.A. posiada 99% udziału w kapitale zakładowym spółki, pozostałe 1% jest w posiadaniu KRUK Romania S.r.l. z siedzibą w Bukareszcie, spółki zależnej od KRUK S.A.

Skrócone śródroczne skonsolidowane sprawozdanie finansowe za okres sprawozdawczy kończący się 31 marca 2014 r. obejmuje sprawozdania finansowe Jednostki Dominującej oraz jej jednostek zależnych (zwanym łącznie „Grupą”).

Jednostką Dominującą najwyższego szczebla jest KRUK S.A.

Na dzień 31 marca 2014 r. oraz na dzień przekazania niniejszego raportu Zarząd Jednostki Dominującej funkcjonował w składzie:

Piotr Krupa
Agnieszka Kułton
Urszula Okarma
Iwona Słomska
Michał Zasepa

Prezes Zarządu
Członek Zarządu
Członek Zarządu
Członek Zarządu
Członek Zarządu

W okresie I kwartału 2014 r., jak również do dnia publikacji niniejszego raportu okresowego skład Zarządu KRUK S.A. nie uległ zmianie.

W okresie I kwartału 2014 r., jak również do dnia publikacji niniejszego raportu okresowego skład Rady Nadzorczej KRUK S.A. nie uległ zmianie i kształtuje się następująco:

Piotr Stępnik	Przewodniczący Rady Nadzorczej
Katarzyna Beuch	Członek Rady Nadzorczej
Tomasz Bieske	Członek Rady Nadzorczej
Arkadiusz Orlin Jastrzębski	Członek Rady Nadzorczej
Krzysztof Kawalec	Członek Rady Nadzorczej
Robert Koński	Członek Rady Nadzorczej
Józef Wancer	Członek Rady Nadzorczej.

Grupa Kapitałowa i jednostki zależne

Na dzień 31 marca 2014 r. Grupę kapitałową tworzy KRUK S.A. z siedzibą we Wrocławiu oraz 13 jednostek zależnych:

- Kancelaria Prawna RAVEN Krupa & Stańko sp. k. z siedzibą we Wrocławiu prowadząca działalność w zakresie kompleksowej obsługi postępowań sądowo-egzekucyjnych, działając wyłącznie na potrzeby procesu windykacyjnego Grupy KRUK oraz jej partnerów;
- Rejestr Dłużników ERIF Biuro Informacji Gospodarczej S.A. z siedzibą w Warszawie funkcjonujący jako platforma zajmująca się gromadzeniem, przetwarzaniem oraz udostępnianiem informacji o osobach fizycznych i podmiotach gospodarczych, zarówno o dłużnikach, jak i podmiotach terminowo regulujących zobowiązania;
- KRUK România S.r.l. z siedzibą w Bukareszcie, Rumunia, prowadząca działalność w zakresie windykacji wierzytelności na zlecenie oraz windykacji pakietów wierzytelności nabytych przez Grupę;
- Secapital S.a.r.l z siedzibą w Luksemburgu będąca spółką sekurytyzacyjną specjalnego przeznaczenia, której działalność obejmuje przede wszystkim inwestowanie w wierzytelności lub aktywa związane z wierzytelnościami;
- Fundusze sekurytyzacyjne Prokura NS FIZ i Prokulus NS FIZ stanowiące platformy sekurytyzacyjno-inwestycyjne oparte na profesjonalnych metodach oceny ryzyka i zarządzania wierzytelnościami. Posiadaczem certyfikatów emitowanych przez fundusze sekurytyzacyjne jest w 100% spółka Secapital S.a.r.l;
- Secapital Polska Sp. z o.o. z siedzibą we Wrocławiu – spółka serwisująca wierzytelności sekurytyzowane;
- ERIF Business Solutions Sp. z o.o. z siedzibą we Wrocławiu – główną działalnością spółki jest pośrednictwo finansowe i agencyjne oraz usługi wspomagające dla sektora Małych i Średnich Przedsiębiorstw;
- NOVUM FINANCE Sp. z o.o. (w likwidacji) z siedzibą we Wrocławiu – Spółka znajdująca się w fazie likwidacji;
- KRUK Česká a Slovenská republika s.r.o.. z siedzibą w Pradze - prowadząca działalność w zakresie windykacji wierzytelności na zlecenie oraz windykacji pakietów wierzytelności nabytych przez Grupę;
- KRUK Towarzystwo Funduszy Inwestycyjnych S.A. z siedzibą we Wrocławiu – spółka zajmująca się zarządzaniem funduszami;
- KRUK International Zrt. (Węgry) z siedzibą w Budapeszcie – spółka znajdująca się w fazie likwidacji.
- InvestCapital Malta Ltd. z siedzibą na Malcie będąca spółką o charakterze inwestycyjnym, której głównym celem jest inwestowanie w aktywa o charakterze kapitałowym, w tym również w udziały w podmiotach z Grupy Kapitałowej KRUK.

Wszystkie wymienione powyżej jednostki zależne zostały objęte skróconym skonsolidowanym sprawozdaniem finansowym sporządzonym na dzień 31 marca 2014 r. oraz za okres od 1 stycznia 2014 r. do 31 marca 2014 r.

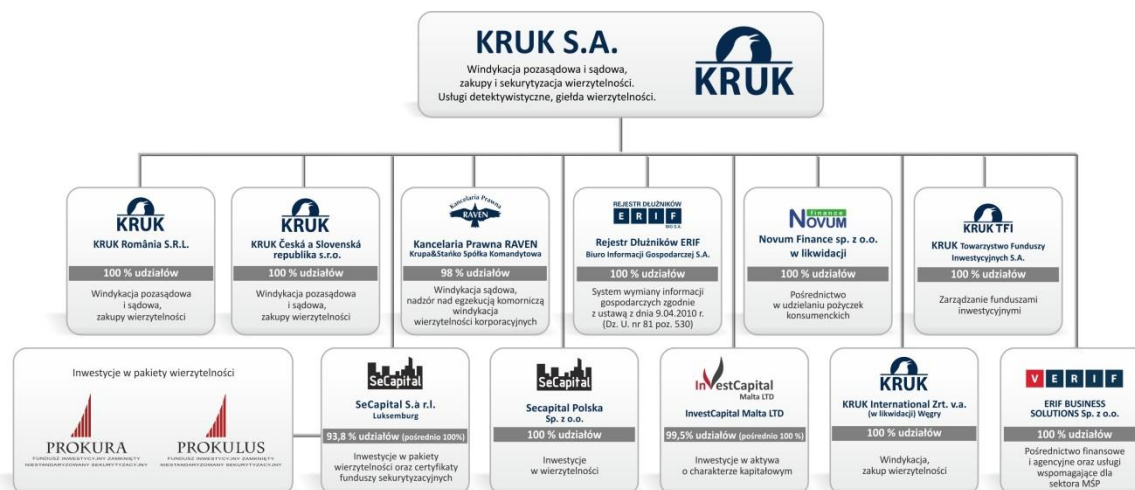
Grupa Kapitałowa KRUK

Udział procentowy Jednostki Dominującej w kapitale podstawowym jednostek zależnych na dzień przekazania raportu przedstawia się następująco:

w tysiącach złotych	Kraj	Udział %	
		31.03.2014	31.12.2013
Secapital S.a.r.l. **	Luksemburg	93,8%	93,8%
ERIF Business Solutions Sp. z o.o.	Polska	100%	100%
Secapital Polska Sp. z o.o.	Polska	100%	100%
Rejestr Dłużników ERIF Biuro Informacji Gospodarczej S.A.	Polska	100%	100%
Novum Finance Sp. z o.o. (spółka w likwidacji)	Polska	100%	100%
KRUK Romania S.r.l.	Rumunia	100%	100%
Kancelaria Prawna RAVEN Krupa & Stańko Spółka komandytowa	Polska	98%	98%
KRUK Towarzystwo Funduszy Inwestycyjnych S.A.	Polska	100%	100%
KRUK Česká a Slovenská republika s.r.o.	Czechy	100%	100%
Prokura NS FIZ*	Polska	100%	100%
Prokulus NS FIZ*	Polska	100%	100%
KRUK International Z.r.t. (spółka w likwidacji)	Węgry	100%	100%
InvestCapital Malta Ltd **	Malta	99,5%	99,5%

* podmioty zależne od Secapital Sarl

** podmioty zależne, w których Spółka posiada pośrednio 100%



2. Opis przyjętych zasad rachunkowości

Oświadczenie o zgodności

KRUK S.A. jak i Grupa Kapitałowa KRUK sporządzają sprawozdania finansowe zgodnie z Międzynarodowymi Standardami Sprawozdawczości Finansowej, które zostały zatwierdzone przez Unię Europejską, zwanymi dalej „MSSF UE”.

Niniejsze skrócone śródroczne skonsolidowane sprawozdanie finansowe Grupy zostało sporządzone w wersji skróconej zgodnie z MSR 34 oraz odpowiednimi standardami rachunkowości mającymi zastosowanie do śródrocznych sprawozdań finansowych przyjętymi przez Unię Europejską, opublikowanymi i obowiązującymi w czasie przygotowania niniejszego sprawozdania.

Podstawy sporządzenia sprawozdania finansowego

Skonsolidowane sprawozdanie finansowe zostało sporządzone w oparciu o zasadę kosztu historycznego, za wyjątkiem pozycji instrumentów finansowych wycenianych w wartości godziwej przez wynik finansowy i obejmuje okres od 1 stycznia 2014 r. do 31 marca 2014 r. oraz dane porównawcze za okres od 1 stycznia 2013 r. do 31 marca 2013 r. Zaprezentowane dane nie podlegały badaniu przez audytora.

Dane w skonsolidowanym sprawozdaniu finansowym zostały zaprezentowane w złotych polskich, po zaokrągleniu do pełnych tysięcy. Złoty polski jest walutą funkcjonalną Jednostki Dominującej.

Sporządzenie sprawozdania finansowego zgodnie z MSSF UE wymaga od Zarządu osądów, szacunków i założeń, wpływających na stosowanie przyjętych zasad rachunkowości oraz prezentowane wartości aktywów, zobowiązań, przychodów oraz kosztów, których rzeczywiste wartości mogą różnić się od wartości szacowanej. Przyjęte przez Grupę istotne założenia przy dokonywaniu szacunków oraz zasady rachunkowości zostały przedstawione w ostatnim rocznym skonsolidowanym sprawozdaniu finansowym oraz w odpowiednich notach.

Szacunki i związane z nimi założenia podlegają bieżącej weryfikacji. Zmiany szacunków księgowych są ujęte prospektywnie począwszy od okresu, w którym dokonano zmiany szacunku.

W opinii Zarządu Spółki Dominującej nie istnieją czynniki mogące w sposób istotny zagrozić kontynuacji działalności spółek z Grupy, które podlegają konsolidacji, wobec czego niniejsze sprawozdanie finansowe jest sporządzone przy założeniu kontynuacji działalności.

Zmiany zasad rachunkowości

Przy sporządzeniu niniejszego skróconego śródrocznego sprawozdania finansowego stosowano te same zasady rachunkowości co w ostatnim rocznym skonsolidowanym sprawozdaniu finansowym.

Niniejsze sprawozdanie jest skróconym śródrocznym skonsolidowanym sprawozdaniem finansowym i jest sporządzone zgodnie z MSR 34.

3. *Segmenty sprawozdawcze oraz informacje o obszarach geograficznych*

Informacje o segmentach sprawozdawczych

Grupa posiada przedstawione poniżej segmenty sprawozdawcze. Nie rzadziej niż raz na kwartał Prezes Zarządu dokonuje przeglądu wewnętrznych raportów kierownictwa każdej wyodrębnionej działalności gospodarczej. Działalność operacyjna poszczególnych segmentów sprawozdawczych Grupy jest następująca:

- Pakiety nabyte: windykacja zakupionych pakietów wierzytelności;
- Pakiety zlecone: windykacja pakietów prowadzona na zlecenie, w imieniu klienta.
- Pozostałe: pośrednictwo finansowe, udzielanie pożyczek,

Informacje odnośnie wyników każdego segmentu sprawozdawczego przedstawiono poniżej. Podstawową miarą efektywności każdego segmentu sprawozdawczego jest marża pośrednia, która została podana w wewnętrznych raportach kierownictwa przeglądanych przez Prezesa Zarządu. Marża pośrednia segmentu wykorzystywana jest do pomiaru jego efektywności, gdyż kierownictwo jest przekonane, że taka informacja jest najbardziej odpowiednia dla oceny wyniku danego segmentu w porównaniu do innych jednostek działających w tej branży.

Działalność operacyjna skupiona jest na kilku obszarach geograficznych – w Polsce, Rumunii, Czechach oraz na Słowacji.

Ze względu na miejsce prowadzenia działalności wyróżniono następujące obszary geograficzne:

- Polska
- Rumunia
- Pozostałe rynki zagraniczne

Informacje o segmentach sprawozdawczych

<i>w tysiącach złotych</i>	01.01.2014 - 31.03.2014	01.01.2013 - 31.03.2013
Przychody	120 117	95 921
Nabyte pakiety wierzytelności	109 117	79 548
Usługi windykacyjne	7 994	14 320
Pozostałe produkty	3 006	2 053
Koszty bezpośrednie i pośrednie	(50 686)	(45 363)
Nabyte pakiety wierzytelności	(43 601)	(38 398)
Usługi windykacyjne	(5 196)	(5 094)
Pozostałe produkty	(1 889)	(1 871)
Marża pośrednia	69 431	50 558
Nabyte pakiety wierzytelności	65 516	41 150
Usługi windykacyjne	2 798	9 226
Pozostałe produkty	1 117	182
Koszty ogólne	(15 501)	(13 927)
Amortyzacja	(2 698)	(2 180)
Pozostałe przychody operacyjne	793	(521)
Pozostałe koszty operacyjne (nieprzypisane)	(586)	
Przychody/koszty finansowe	(12 354)	(13 613)
Zysk brutto	39 084	20 317
Podatek dochodowy	(898)	579
Zysk netto	39 982	19 738

Informacje o obszarach geograficznych

<i>w tysiącach złotych</i>	01.01.2014 - 31.03.2014	01.01.2013 - 31.03.2013
Przychody	120 117	95 921
Polska	71 671	59 123
Rumunia	41 159	31 282
Pozostałe rynki zagraniczne	7 287	5 516

Aktywa niefinansowe

<i>w tysiącach złotych</i>	31.03.2014	31.12.2013
Polska	26 796	24 943
Rumunia	7 665	5 616
Pozostałe rynki zagraniczne	1 362	952
	35 823	31 511

4. Rodzaj oraz kwoty zmian wartości szacunkowych kwot, które były podawane w poprzednich latach obrotowych wywierające istotny wpływ na bieżący okres

Inwestycje

w tysiącach złotych

	<u>31.03.2014</u>	<u>31.12.2013</u>
Inwestycje krótkoterminowe		
Aktywa finansowe wyceniane w wartości godziwej przez		
wynik finansowy	1 277 847	1 053 913
Udzielone pożyczki	9 197	9 928
	<u>1 287 044</u>	<u>1 063 841</u>

Nabyte pakiety wierzytelności

W okresie objętym sprawozdaniem Grupa poniosła wydatki za zakup pakietów wierzytelności w wysokości 269.271 tys. zł.

w tysiącach złotych

Wartość nabytych pakietów wierzytelności na dzień 1.01.2013	873 497
Zakup pakietów wg cen wynikających z umowy	367 188
Korekta ceny nabycia z tytułu dyskonta	(465)
Wpłaty od osób zadłużonych	(537 727)
Wzrost/spadek zobowiązań wobec osób zadłużonych z tytułu nadpłat	(2 001)
Wycena programu lojalnościowego	612
Przychody z windykacji pakietów nabytych (odsetki i aktualizacja)	355 733
Różnice z przeliczenia wartości godziwej (*)	(2 924)
Wartość nabytych pakietów wierzytelności na dzień 31.12.2013	<u>1 053 913</u>
Wartość nabytych pakietów wierzytelności na dzień 01.01.2014	1 053 913
Zakup pakietów wg cen wynikających z umowy	269 271
Korekta ceny nabycia z tytułu dyskonta	(4 345)
Wpłaty od osób zadłużonych	(153 791)
Wzrost/spadek zobowiązań wobec osób zadłużonych z tytułu nadpłat	161
Wycena programu lojalnościowego	477
Przychody z windykacji pakietów nabytych	109 117
Różnice z przeliczenia wartości godziwej (*)	3 044
Wartość nabytych pakietów wierzytelności na dzień 31.03.2014	<u>1 277 847</u>

(*) dotyczy pakietów posiadanych przez jednostki zależne, dla których walutą funkcjonalną są waluty inne niż PLN.

5. Rodzaj oraz kwoty pozycji wpływających na aktywa, pasywa, kapitał wynik netto lub przepływy środków pieniężnych, które są istotne ze względu na ich rodzaj, wielkość lub częstotliwość

Przychody ze sprzedaży

w tysiącach złotych

	01.01.2014 - 31.03.2014	01.01.2013 - 31.03.2013
Przychody z windykacji nabytych pakietów wierzytelności	109 117	79 548
Przychody z usług windykacyjnych	7 994	14 320
Przychody z pozostałych usług	3 006	2 014
Przychody ze sprzedaży towarów i materiałów	-	39
	120 117	95 921

w tysiącach złotych

	01.01.2014 - 31.03.2014	01.01.2013 - 31.03.2013
Przychody odsetkowe skorygowane o wpłaty rzeczywiste	103 373	78 547
Aktualizacja wyceny pakietów wierzytelności	5 744	1 001
	109 117	79 548

w tysiącach złotych

	01.01.2014 - 31.03.2014	01.01.2013 - 31.03.2013
Weryfikacja prognozy wpływów	6 112	(838)
Zmiana wynikająca ze zmiany stopy dyskontowej	(368)	1 839
	5 744	1 001

Zmiana wartości godziwej aktywów wynikająca z aktualizacji została odniesiona zgodnie z przyjętymi zasadami rachunkowości, w wynik bieżącego okresu.

Koszty finansowe netto

w tysiącach złotych

	01.01.2014 - 31.03.2014	01.01.2013 - 31.03.2013
Przychody z tytułu odsetek od lokat bankowych	116	146
	<u>116</u>	<u>146</u>
Koszty z tytułu odsetek dotyczących zobowiązań finansowych wycenianych według zamortyzowanego kosztu	(12 385)	(12 842)
Różnice kursowe netto	(85)	(917)
	<u>(12 470)</u>	<u>(13 759)</u>
Koszty finansowe netto ujęte w zysku lub stracie	(12 354)	(13 613)

w tysiącach złotych

	01.01.2014 - 31.03.2014	01.01.2013 - 31.03.2013
Przychody ogółem z tytułu odsetek z aktywów finansowych	116	146
Koszty ogółem z tytułu odsetek od zobowiązań finansowych	(12 385)	(12 842)

w tysiącach złotych

	01.01.2014 - 31.03.2014	01.01.2013 - 31.03.2013
Różnice kursowe z przeszacowania jednostek działających za granicą	3 174	1 816
Przypadające na:		
Akcjonariuszy jednostki dominującej	3 174	1 816
Przychód finansowy rozpoznany bezpośrednio w innych całkowitych dochodach	<u>3 174</u>	<u>1 816</u>

Kredyty, pożyczki i zobowiązania z tytułu leasingu finansowego

w tysiącach złotych

	31.03.2014	31.12.2013
Zobowiązania długoterminowe		
Zabezpieczone kredyty i pożyczki	30 354	50 464
Zobowiązania z tytułu dłużnych papierów wartościowych (niezabezpieczone)	437 359	454 076
Zobowiązania z tytułu leasingu finansowego	9 409	8 277
	<u>477 122</u>	<u>512 817</u>
Zobowiązania krótkoterminowe		
Krótkoterminowa część zabezpieczonych kredytów i pożyczek	58 976	50 044
Zobowiązania z tytułu dłużnych papierów wartościowych	117 318	120 463
Krótkoterminowa część zobowiązań z tytułu leasingu finansowego	4 984	4 135
	<u>181 278</u>	<u>174 642</u>

Zysk przypadający na jedną akcję

<i>w tysiącach akcji</i>	01.01.2014 - 31.03.2014	01.01.2013 - 31.03.2013
Ilość akcji zwykłych na dzień 1 stycznia	16 959	16 900
Wpływ umorzenia i emisji akcji własnych	-	-
Średnia ważona liczba akcji zwykłych na dzień 31 marca	<u>16 959</u>	<u>16 900</u>
<i>w złotych</i>		
Zysk przypadający na 1 akcję	<u>2,36</u>	<u>1,17</u>

<i>w tysiącach akcji</i>	01.01.2014 - 31.03.2014	01.01.2013 - 31.03.2013
Ilość akcji zwykłych na dzień 1 stycznia	16 959	16 900
Wpływ emisji niezarejestrowanych i nieobjętych akcji	430	175
Średnia ważona liczba akcji zwykłych na dzień 31 marca (rozwodniona)	<u>17 389</u>	<u>17 075</u>
<i>w złotych</i>		
Zysk przypadający na 1 akcję (rozwodniony)	<u>2,30</u>	<u>1,16</u>

6. Opis istotnych dokonań lub niepowodzeń Grupy w okresie raportowania wraz z najistotniejszymi zdarzeniami ich dotyczącymi

W obszarze działań marketingowych Grupa KRUK dokonała następujących osiągnięć:

- w I kwartale 2014 roku uruchomiono nową kampanie reklamową. Spółka postawiła sobie za cel przekonanie osób zadłużonych, że warto otworzyć list w zielonej kopercie od KRUKA. To dla nich DOBRA WIADOMOŚĆ, ponieważ zawierała propozycję polubownego rozwiązania ich problemu. Wiadomość będąca dla nich możliwością na kontakt z firmą zarządzającą wierzytelnościami i w rezultacie wyjście na finansową prostą. Kampania swoim zasięgiem objęła nie tylko Polskę, ale także Rumunię,
- w pierwszych trzech miesiącach 2014 roku zrealizowano badania satysfakcji osób zadłużonych oraz opracowano wyniki badania satysfakcji klientów.

7. Opis czynników i zdarzeń, w szczególności o nietypowym charakterze, mających znaczny wpływ na osiągnięte wyniki finansowe

Najistotniejszym czynnikiem mającym wpływ na wyniki bieżącego okresu były inwestycje w pakiety wierzytelności, dokonane w okresie sprawozdawczym oraz w poprzednich okresach sprawozdawczych.

Łączna wartość nakładów na pakiety wierzytelności własnych w I kwartale 2014 roku wyniosła 269,3 mln zł.

W analogicznym okresie ubiegłego roku łączna wartość nakładów na pakiety wierzytelności własnych wyniosła 48,9 mln zł.

W dniu 31 marca 2014 r jednostka zależna PROKURA NS FIZ zawarła z Getin Noble Bank S.A. umowę sprzedaży wierzytelności na kwotę 230 mln zł.

Na dzień 31 marca 2014 r wartość inwestycji w pakiety wierzytelności własnych stanowi 90% wartości aktywów. Kapitały własne stanowią 32% źródeł finansowania.

W dniu 10 marca 2014 r. KRUK S.A. zawarł ze spółką zależną, InvestCapital Malta Ltd. umowę pożyczki. Przedmiotem umowy było udzielenie InvestCapital przez KRUK S.A. pożyczki na zobowiązania InvestCapital względem KRUK S.A., które powstały w wyniku dokonania transakcji sprzedaży części udziałów spółki Secapital S.a.r.l. Pożyczka została udzielona na okres od dnia 10 marca 2014 r. do dnia ostatecznej spłaty, który został ustalony na dzień 4 marca 2015 r. Wysokość udzielonej pożyczki wynosi 59,3 mln zł. Oprocentowanie pożyczki jest stałe i zostało ustalone na warunkach rynkowych.

W związku z przeniesieniem w 2013 roku działalności pożyczkowej ze spółki Novum Finance sp. z o.o. do spółki KRUK S.A., Nadzwyczajne Zgromadzenie Wspólników Novum Finance, w dniu 17 marca 2014 roku podjęło uchwałę o jej rozwiązaniu.

8. Informacja na temat sezonowości lub cykliczności działalności

Działalność Grupy nie wykazuje znamion sezonowości lub cykliczności.

9. Informacja dotycząca emisji, wykupu i spłaty nieudziałowych i kapitałowych papierów wartościowych

W dniu 22 stycznia 2014 r. przeprowadzono wykup oraz umorzenie części certyfikatów inwestycyjnych PROKURA NS FIZ. Wykup oraz umorzenie dotyczyło 3 384 223 certyfikatów inwestycyjnych serii N o wartości jednostkowej 11,79 zł. Wykupione oraz umorzone Certyfikaty były w 100% objęte przez spółkę zależną Secapital S.a.r.l. z siedzibą w Luksemburgu.

W dniu 29 stycznia 2014 r. została przeprowadzona emisja certyfikatów inwestycyjnych PROKURA NS FIZ. Wyemitowano 3 384 223 certyfikatów inwestycyjnych serii Y, każdy o wartości jednostkowej 11,79 zł. Właścicielem wszystkich certyfikatów emitowanych przez Prokura NS FIZ jest spółka Secapital S.a.r.l. z siedzibą w Luksemburgu.

W dniu 4 lutego 2014 r. KRUK S.A. wykupił niezabezpieczone obligacje serii K4 o wartości 20.000 tys. zł.

W dniu 19 lutego 2014 r. przeprowadzono wykup oraz umorzenie części certyfikatów inwestycyjnych PROKURA NS FIZ. Wykup oraz umorzenie dotyczyło 91 480 certyfikatów inwestycyjnych serii C o wartości jednostkowej 11,91 zł, 774 279 certyfikatów inwestycyjnych serii F o wartości jednostkowej 11,91 zł, 1 054 300 certyfikatów inwestycyjnych serii H o wartości jednostkowej 11,91 zł oraz 1 430 066 certyfikatów inwestycyjnych serii J o wartości jednostkowej 11,91 zł. Wykupione oraz umorzone Certyfikaty były w 100% objęte przez spółkę zależną Secapital S.a.r.l. z siedzibą w Luksemburgu.

W dniu 28 lutego 2014 r. została przeprowadzona emisja certyfikatów inwestycyjnych PROKURA NS FIZ. Wyemitowano 1 523 929 certyfikatów inwestycyjnych serii Z, każdy o wartości jednostkowej 11,79 zł. Właścicielem wszystkich certyfikatów emitowanych przez PROKURA NS FIZ jest spółka Secapital S.a.r.l. z siedzibą w Luksemburgu.

W dniu 6 marca 2014 r. przeprowadzono wykup oraz umorzenie części certyfikatów inwestycyjnych PROKURA NS FIZ. Wykup oraz umorzenie dotyczyło 2 212 016 certyfikatów inwestycyjnych serii C o wartości jednostkowej 12,15 zł, 1 071 934 certyfikatów inwestycyjnych serii J o wartości jednostkowej 12,15 zł. Wykupione oraz umorzone Certyfikaty były w 100% objęte przez spółkę zależną Secapital S.a.r.l.

W dniu 14 marca 2014 r. została przeprowadzona emisja certyfikatów inwestycyjnych PROKURA NS FIZ. Wyemitowano 2 460 904 certyfikatów inwestycyjnych serii AA, każdy o wartości jednostkowej 12,15 zł. Właścicielem wszystkich certyfikatów emitowanych przez PROKURA NS FIZ jest spółka Secapital S.a.r.l. z siedzibą w Luksemburgu.

W dniu 21 marca 2014 r. przeprowadzono wykup oraz umorzenie części certyfikatów inwestycyjnych PROKURA NS FIZ. Wykup oraz umorzenie dotyczyło 845 012 certyfikatów inwestycyjnych serii C o wartości jednostkowej 12,20 zł, 468 750 certyfikatów inwestycyjnych serii E o wartości jednostkowej 12,20 zł, 1 248 000 certyfikatów inwestycyjnych serii G o wartości jednostkowej 12,20 zł oraz 708 729 certyfikatów inwestycyjnych serii H o wartości jednostkowej 12,20 zł. Wykupione oraz umorzone Certyfikaty były w 100% objęte przez spółkę zależną Secapital S.a.r.l. z siedzibą w Luksemburgu.

W dniu 27 marca 2014 r. została przeprowadzona emisja certyfikatów inwestycyjnych PROKURA NS FIZ. Wyemitowano 3 270 491 certyfikatów inwestycyjnych serii AB, każdy o wartości jednostkowej 12,20 zł. Właścicielem wszystkich certyfikatów emitowanych przez PROKURA NS FIZ jest spółka Secapital S.a.r.l. z siedzibą w Luksemburgu.

10. Informacja dotycząca wypłaconej (lub zadeklarowanej) dywidendy

W okresie raportowania Spółka KRUK S.A. nie wypłacała ani nie deklarowała wypłat z tytułu dywidendy.

11. Zdarzenia po dniu bilansowym, nieuwjęte w sprawozdaniu, a mogące w znaczący sposób wpłynąć na przyszłe wyniki

W dniu 1 kwietnia 2014 roku jednostka zależna PROKURA NS FIZ zbyła wierzytelność z portfela zabezpieczonego i rozpoznała w związku z tą transakcją zysk w drugim kwartale 2014 r. w wysokości 18,7 mln. Transakcja, o której mowa powyżej została zawarta w toku procesu zarządzania posiadanym portfelem zabezpieczonym.

W dniu 2 kwietnia 2014 r. dokonał zakupu portfeli wierzytelności na rynku polskim od Santander Consumer Bank S.A. Cena zakupu pakietu wynosi 36,4 mln zł.

W dniu 4 kwietnia 2014 r. przeprowadzono wykup oraz umorzenie części certyfikatów inwestycyjnych PROKURA NS FIZ. Wykup oraz umorzenie dotyczyło 356 432 certyfikatów inwestycyjnych serii H o wartości jednostkowej 12,59 zł, 2 710 000 certyfikatów inwestycyjnych serii I o wartości jednostkowej 12,59 zł, 102 749 certyfikatów inwestycyjnych serii L o wartości jednostkowej 12,59 zł. Wykupione oraz umorzone Certyfikaty były w 100% objęte przez spółkę zależną Secapital S.a.r.l. z siedzibą w Luksemburgu.

W dniu 7 kwietnia 2014 r. KRUK S.A. wykupił niezabezpieczone obligacje serii H2 o wartości 8.400 tys. zł.

W dniu 11 kwietnia 2014 r. została przeprowadzona emisja certyfikatów inwestycyjnych PROKURA NS FIZ. Wyemitowano 3 169 181 certyfikatów inwestycyjnych serii AC, każdy o wartości jednostkowej 12,59 zł. Właścicielem wszystkich certyfikatów emitowanych przez PROKURA NS FIZ jest spółka Secapital S.a.r.l. z siedzibą w Luksemburgu.

W dniu 18 kwietnia 2014 r. przeprowadzono wykup oraz umorzenie części certyfikatów inwestycyjnych PROKURA NS FIZ. Wykup oraz umorzenie dotyczyło 3 216 560 certyfikatów inwestycyjnych serii L o wartości jednostkowej 12,56 zł. Wykupione oraz umorzone Certyfikaty były w 100% objęte przez spółkę zależną Secapital S.a.r.l. z siedzibą w Luksemburgu.

W dniu 25 kwietnia 2014 r. została przeprowadzona emisja certyfikatów inwestycyjnych PROKURA NS FIZ. Wyemitowano 2 468 150 certyfikatów inwestycyjnych serii AD, każdy o wartości jednostkowej 12,56 zł. Właścicielem wszystkich certyfikatów emitowanych przez PROKURA NS FIZ jest spółka Secapital S.a.r.l. z siedzibą w Luksemburgu.

Zgodnie z postanowieniami umowy kredytu rewalwingowego zawartej pomiędzy KRUK S.A. a BZ WBK S.A. oraz trójstronnej umowy o kredyt rewalwingowy zawartej przez KRUK S.A. wraz z PROKURA NS FIZ z BZ WBK, w celu zabezpieczenia wierzytelności wynikających z ww. umów, w dniu 7 maja 2014 roku KRUK S.A. zawarł z BZ WBK S.A. umowę o ustanowienie zastawu rejestrowego, zastawu finansowego oraz pierwszorzędno zastawu na prawie luksemburskim. Przedmiotem ww. zastawów jest 60.164 udziałów kategorii E w jednostce zależnej Secapital S.a.r.l. z siedzibą w Luksemburgu. Ustanowienie przedmiotowych zastawów stanowi zabezpieczenie zobowiązań wobec Banku wynikających z ww. umów kredytowych o łącznej wartości do 140 mln zł oraz należności ubocznych, do kwoty 200 mln zł, stanowiącej najwyższą sumę zabezpieczenia.

W dniu 9 maja 2014 r. przeprowadzono wykup oraz umorzenie części certyfikatów inwestycyjnych PROKURA NS FIZ. Wykup oraz umorzenie dotyczyło 3 163 664 certyfikatów inwestycyjnych serii L o wartości jednostkowej 12,77 zł. Wykupione oraz umorzone Certyfikaty były w 100% objęte przez spółkę zależną Secapital S.a.r.l. z siedzibą w Luksemburgu.

12. Informacja na temat zmian zobowiązań warunkowych lub aktywów warunkowych, które nastąpiły od czasu zakończenia ostatniego roku obrotowego

W dniu 15 stycznia 2014 r. KRUK S.A. zawarł z Bankiem Zachodnim WBK S.A. aneks nr 1 do umowy gwarancji bankowej z dnia 14 stycznia 2013 r. obowiązującej w okresie od 25 stycznia 2013 r. do 24 stycznia 2014 r. zabezpieczającej wszelkie zobowiązania wobec LEGNICKA BUSINESS HOUSE Sp. z o.o. wynikające z umowy najmu pomieszczeń biurowych zawartej pomiędzy KRUK S.A. a LEGNICKA BUSINESS HOUSE Sp. z o.o. Aneksem przedłużono ważność gwarancji do 24 stycznia 2015 r. Kwota gwarancji nie uległa zmianie i wynosi 168.000,00 EUR.

W dniu 15 stycznia 2014 r. KRUK S.A. zawarł z Bankiem Zachodnim WBK S.A. aneks nr 1 do umowy gwarancji bankowej z dnia 18 lutego 2013 r., obowiązującej w okresie od 25 lutego 2013 r. do 24 lutego 2014 r. zabezpieczającej zobowiązania wobec DEVCO Sp. z o.o. wynikające z umowy najmu pomieszczeń biurowych zawartej pomiędzy KRUK S.A. a DEVCO Sp. z o.o. Aneksem przedłużono ważność gwarancji do dnia 24 lutego 2015 r. Kwota gwarancji nie uległa zmianie i wynosi 135.420,75 EUR.

13. Skutki zmian w strukturze, w tym w wyniku połączenia jednostek gospodarczych, przejęcia lub sprzedaży jednostek grupy kapitałowej, inwestycji długoterminowych, podziału, restrukturyzacji i zaniechania działalności

Poza otwarciem postępowania likwidacyjnego spółki NOVUM Finance Sp. z o.o. oraz rejestracją spółki ROCAPITAL IFN S.A. z siedzibą w Bukareszcie w okresie sprawozdawczym jak również do dnia publikacji niniejszego raportu nie wystąpiły zmiany w strukturze Grupy Kapitałowej KRUK.

14. Stanowisko zarządu odnośnie możliwości zrealizowania wcześniej publikowanych prognoz wyników na dany rok

Zarząd KRUK S.A. nie publikował prognoz w zakresie wyników Spółki KRUK S.A. ani wyników Grupy Kapitałowej.

15. Wskazanie akcjonariuszy posiadających bezpośrednio lub pośrednio przez podmioty zależne co najmniej 5 % ogólnej liczby głosów na walnym zgromadzeniu na dzień przekazania raportu kwartalnego oraz wskazanie zmian w strukturze własności znacznych pakietów akcji Emitenta w okresie od przekazania poprzedniego raportu

Na dzień przekazania poprzedniego raportu kwartalnego tj. na dzień 13 listopada 2013 r.

Akcjonariusz	Liczba akcji (szt.)	Udział w kapitale zakładowym (%)	Liczba posiadanych głosów	Udział w ogólnej liczbie głosów na Walnym Zgromadzeniu (%)
Piotr Krupa	2 213 928	13,08	2 213 928	13,08
Aviva OFE	1 932 184	11,41	1 932 184	11,41
ING PTE*	1 835 643	10,84	1 835 643	10,84
AMPLICO PTE**	1 310 000	7,74	1 310 000	7,74
Generali OFE	1 575 000	9,30	1 575 000	9,30

(*) Łączny stan posiadania przez ING OFE oraz ING DFE zarządzane przez ING PTE S.A.

(**) Łączny stan posiadania przez Amplico OFE oraz Amplico DFE zarządzane przez Amplico PTE S.A.

Na dzień przekazania raportu okresowego

Akcjonariusz	Liczba akcji (szt.)	Udział w kapitale zakładowym (%)	Liczba posiadanych głosów	Udział w ogólnej liczbie głosów na Walnym Zgromadzeniu (%)
Piotr Krupa	2 213 928	13,05	2 213 928	13,05
Aviva OFE	1 932 184	11,39	1 932 184	11,39
ING PTE*	1 835 643	10,82	1 835 643	10,82
Generali OFE	1 575 000	9,29	1 575 000	9,29

(*) Łączny stan posiadania przez ING OFE oraz ING DFE zarządzane przez ING PTE S.A.

Informacja o zmianach w strukturze znaczących akcjonariuszy

W dniu 15 stycznia 2014 r. Spółka otrzymała od AMPLICO Powszechne Towarzystwo Emerytalne S.A. zawiadomienie w którym poinformowano, iż zarządzany przez AMPLICO PTE AMPLICO Otwarty Fundusz Emerytalny zmniejszył udział w ogólnej liczbie głosów w Spółce poniżej 5%.

Zmniejszenie udziału pozostałych akcjonariuszy w kapitale zakładowym oraz w ogólnej liczbie głosów w okresie od dnia publikacji raportu za III kwartał 2013 roku wynika z podwyższenia w dniu 16 grudnia 2013 r. kapitału zakładowego Spółki w drodze emisji 30.859 akcji serii E. Akcje serii E zostały wyemitowane w związku z wykonaniem przez uprawnione osoby prawa do objęcia akcji wynikającego z posiadanych warrantów subskrypcyjnych serii A.

Kapitał zakładowy KRUK S.A. na dzień 31 marca oraz na dzień publikacji niniejszego raportu okresowego wynosi 16.959.095 zł i dzieli się na 16.959.095 akcji, z których przysługuje prawo do 16.959.095 głosów na walnym zgromadzeniu KRUK S.A.

16. Zestawienie stanu posiadania akcji lub uprawnień do nich przez osoby zarządzające i nadzorujące na dzień przekazania raportu okresowego wraz ze wskazaniem zmian w stanie posiadania, w okresie od przekazania poprzedniego raportu okresowego

Imię i nazwisko	Stanowisko	Liczba posiadanych akcji
Piotr Krupa	Prezes Zarządu	2 213 928
Urszula Okarma	Członek Zarządu	110 350
Agnieszka Kułton	Członek Zarządu	67 220
Iwona Słomska	Członek Zarządu	40 000
Michał Zasepa	Członek Zarządu	13 000

Według wiedzy Spółki, żaden z członków Rady Nadzorczej nie posiada akcji Emitenta.

Od dnia przekazania rozszerzonego skonsolidowanego raportu za III kwartał 2013 roku opublikowanego w dniu 13 listopada 2013 r. do dnia publikacji niniejszego raportu okresowego stan posiadania akcji KRUK S.A. przez ww. osoby uległ zmianie w zakresie wskazanym poniżej:

- W dniu 21 listopada 2013 roku do Spółki wpłynęło w trybie art. 160 ust. 1 Ustawy o obrocie instrumentami finansowymi od Pani Iwony Słomskiej pełniącej funkcję Członka Zarządu zawiadomienie, w którym poinformowała ona o zbyciu przez siebie akcji KRUK S.A. w transakcjach sesyjnych zwykłych na Giełdzie Papierów Wartościowych w Warszawie w dniu 18 listopada 2013 r. 1 066 akcji oraz w dniu 19 listopada 2013 r. 3 191 akcji KRUK S.A.
- W dniu 16 grudnia 2013 roku do Spółki wpłynęło w trybie art. 160 ust. 1 Ustawy o obrocie instrumentami finansowymi od Pana Michała Zasepy pełniącego funkcję Członka Zarządu zawiadomienie, w którym poinformował, że zapis w dniu 16 grudnia 2013 r. 5 000 akcji serii E na rachunku papierów wartościowych był związany z wykonaniem uprawnienia do nabycia ww. liczby akcji po cenie emisyjnej 39,70 zł za akcję wynikającego z posiadanych 5 000 warrantów subskrypcyjnych wyemitowanych w ramach Programu motywacyjnego adresowanego dla kluczowych członków kadry menedżerskiej KRUK S.A. oraz spółek wchodzących w skład grupy kapitałowej przyjętego przez NWZ Spółki w dniu 30 marca 2011 r. a następnie zmodyfikowanego uchwałą NWZ Spółki w dniu 29 sierpnia 2011 r.
- W dniu 14 kwietnia 2014 roku do Spółki wpłynęło w trybie art. 160 ust. 1 Ustawy o obrocie instrumentami finansowymi od Pani Agnieszki Kułton pełniącej funkcję Członka Zarządu zawiadomienie, w którym poinformowała ona o zbyciu przez siebie 25 000 akcji KRUK S.A. w transakcjach sesyjnych zwykłych na Giełdzie Papierów Wartościowych w Warszawie. W ramach tych transakcji dokonała zbycia: w dniu 8 kwietnia 2014 r. 7 000 akcji, w dniu 9 kwietnia 2014 r. 16 453 akcji oraz w dniu 11 kwietnia 2014 r. 1 547 akcji KRUK S.A.

Prezes Zarządu KRUK S.A. nie posiada uprawnień do akcji Spółki natomiast informacja nt. uprawnień do akcji Spółki będących w posiadaniu pozostałych osób zarządzających KRUK S.A. została przedstawiona w punkcie Program Motywacyjny w KRUK S.A. poniżej.

Program Motywacyjny w KRUK S.A.

W Grupie KRUK funkcjonuje program motywacyjny adresowany do kluczowych członków kadry menedżerskiej Spółki oraz spółek wchodzących w skład grupy kapitałowej.

Zasady funkcjonowania Programu Motywacyjnego w latach 2011-2014 zostały przyjęte uchwałą nr 1/2011 Nadzwyczajnego Walnego Zgromadzenia KRUK z dnia 30 marca 2011 r., a następnie zostały zmodyfikowane uchwałą Nadzwyczajnego Walnego Zgromadzenia z dnia 29 sierpnia 2011 r.

W ramach I i II Transzy Osobom Uprawnionym zostało dotychczas zaoferowanych w sumie 391 548 szt. warrantów subskrypcyjnych.

W okresie od 1 stycznia 2014 r. do dnia publikacji niniejszego raportu nie nastąpiły żadne istotne zmiany dotyczące funkcjonującego w Spółce Programu Motywacyjnego.

Liczba warrantów subskrypcyjnych posiadanych przez Członków Zarządu na dzień publikacji niniejszego raportu kwartalnego tj. do dnia 13 maja 2014 r.

Imię i Nazwisko	Stanowisko	Liczba warrantów przyznanych w ramach Transzy I i II za rok 2011, 2012
Urszula Okarma	Członek Zarządu	21 014
Agnieszka Kulton	Członek Zarządu	21 014
Iwona Słomska	Członek Zarządu	9 257
Michał Zasępa	Członek Zarządu	20 014

17. Wskazanie postępowań toczących się przed sądem, organem właściwym dla postępowania arbitrażowego lub organem administracji publicznej

Postępowania o wartości przedmiotu sporu (WPS) przekraczającym 10% kapitałów własnych Emitenta

Przedmiot postępowania	WPS [PLN]*	data wszczęcia postępowania	strony postępowania	stanowisko Kruk SA
Postępowanie upadłościowe Libertów sp. z o.o.	30 828 937,83 zł	2011-03-17	Prokura NSFIZ - Libertów sp. z o.o. w upadłości	W dniu 25.03.2014 została zgłoszona wierzytelność Prokura NSFIZ. Postępowanie upadłościowe w toku; dotychczas nie miała miejsca sprzedaż majątku i sporządzenie planu podziału.

Sprawy o największym wartości przedmiotu sporu, nie przekraczających 10% kapitałów własnych Emitenta

grupa zobowiązań - 3 największe sprawy

<i>Przedmiot postępowania</i>	<i>WPS [PLN]*</i>	<i>data wszczęcia postępowania</i>	<i>strony postępowania</i>	<i>stanowisko Kruk SA</i>
Pozew o unieważnienie umowy kredytowej	63 484,07 zł	2013-06-19	PORCA IOAN p-ko BCR, BCR Aiud,; SECAPITAL SARL, KRUK ROMANIA SRL	Uznajemy powództwo za niezasadne i oczekujemy jego oddalenia.
Pozew o uznanie postanowień zawartych w umowie pożyczki za klauzule abuzywne	34 951,72 zł	2011-02-11	Popa Tunde p-ko BCR Aiud, BCR SA i SeCapital Lux.	Uznajemy powództwo za niezasadne i oczekujemy jego oddalenia.
Pozew o zapłatę	50 000,00 zł	2013-06-28	STANISŁAWA STOCHNIAŁ p-ko KRUK S.A.	Uznajemy powództwo za niezasadne i oczekujemy jego oddalenia.

grupa wierzytelności - 5 największych spraw

<i>Przedmiot postępowania</i>	<i>WPS [PLN]*</i>	<i>data wszczęcia postępowania</i>	<i>strony postępowania</i>	<i>stanowisko Kruk SA</i>
Postępowanie upadłościowe Nonna & Sons sp. z o.o.	16 308 593,25	2011-05-31	Prokura NSFIZ - Nonna & Sons sp. z o.o. w upadłości	Zgłoszenie wierzytelności Prokura NS FIZ miało miejsce w dniu 2014-03-11. Postępowanie upadłościowe w toku.
Postępowanie upadłościowe SM Sami Swoi	8 347 490,88	2002-08-08	Prokura NSFIZ - SM Sami Swoi w upadłości	Postępowanie upadłościowe w toku; Prokura NS FIZ oczekuje na sporządzenie ostatecznego planu podziału.
Postępowanie upadłościowe Nisco Invest SRL	15 145 902, 23 zł	2011-03-02	Kruk S.A. - Nisco Invest SRL	Postępowanie upadłościowe w toku; trwają rozmowy z innymi wierzycielami w sprawie zaspokojenia
Postępowanie upadłościowe FREGATA - LIFE BOGUMIŁA MROCZEK SPECJALISTA ODNOWY BIOLOGICZNEJ w upadłości	7 147 299,74	2013-11-22	Prokura NSFIZ - LIFE BOGUMIŁA MROCZEK SPECJALISTA ODNOWY BIOLOGICZNEJ	Postępowanie upadłościowe w początkowej fazie; brak możliwości prognozowania na tym etapie sprawy.
Postępowanie upadłościowe MBB Constructii SRL	10 141 324,00	2012-06-07	Kruk S.A. - MBB Constructii SRL	Postępowanie upadłościowe w toku; Kruk S.A. oczekuje częściowego zaspokojenia,

Przedstawione powyżej postępowania są postępowaniami o największej wartości przedmiotu sporu spośród wszystkich postępowań sądowych, które Grupa, w ramach działalności windykacyjnej, prowadzi na masową skalę.

Ze względu na charakter prowadzonej działalności objęcie aktywa postępowaniem sądowym jest jednym z typowych etapów odzyskiwania wierzytelności przewidzianych procedurami operacyjnymi Grupy a ryzyko z tego tytułu uwzględniane jest w wycenie do wartości godziwej.

(*) WPS dotyczy wartości nominalnej wierzytelności, które zostały nabyte przez Grupę za znacząco niższą wartość.

18. Informacje o zawarciu przez Jednostkę Dominującą jednej lub wielu transakcji z podmiotami powiązаныmi

Transakcje z jednostkami zależnymi na dzień 31.03.2014

Saldo rozrachunków i pożyczek na dzień bilansowy

<i>w tysiącach złotych</i>	Zobowiązania	Należności	Udzielone pożyczki	Naliczone odsetki od udzielonych pożyczek
Secapital S.a.r.l.	13 336	7 410	-	-
ERIF Business Solutions Sp. z o.o.	11	-	1 350	38
NOVUM Finance Sp. z o.o.	195	53	-	-
Secapital Polska Sp. z o.o.	-	1	-	-
Kancelaria Prawna RAVEN Krupa & Stańko Sp. k.	855	806	-	-
KRUK Romania S.r.l	478	4 850	7 372	123
Rejestr Dłużników ERIF BIG S.A.	9	299	170	71
NFIZ PROKURA	2 140	8 819	-	-
NFIZ PROKULUS	-	12	-	-
KRUK Ceska and Slovenska Republika S.r.o.	40	1 672	21 837	2 183
KRUK TFI S.A.	-	5	-	-
InvestCapital Malta Ltd.	-	-	59 319	234
	17 064	23 927	90 048	2 649

Przychody z wzajemnych transakcji

<i>w tysiącach złotych</i>	Przychody ze sprzedaży usług windykacyjnych	Przychody ze sprzedaży materiałów i usług	Odsetki i dywidendy
Secapital S.a.r.l	267	-	63 241
ERIF Business Solutions Sp. z o.o.	-	14	-
NOVUM Finance Sp. z o.o.	71	-	-
Secapital Polska Sp. z o.o.	-	5	-
Kancelaria Prawna RAVEN Krupa & Stańko Sp. k.	-	266	753
KRUK Romania S.r.l	-	335	100
Rejestr Dłużników ERIF BIG S.A.	-	92	3
NFIZ PROKURA	7 064	-	-
NFIZ PROKULUS	31	-	-
KRUK Ceska and Slovenska Republika S.r.o.	-	156	308
KRUK TFI S.A.	-	23	-
	7 433	891	64 405

Koszty wzajemnych transakcji

w tysiącach złotych

	Zakupy usług windykacyjnych
KRUK Ceska and Slovenska Republika S.r.o.	79
Kancelaria Prawna RAVEN Krupa & Stańko Sp. k.	828
KRUK Romania S.r.l	1 504
Rejestr Dłużników ERIF BIG S.A.	287
NOVUM Finance Sp. z o.o.	456
	<hr/> <hr/> 3 154

19. Informacje o udzieleniu przez KRUK SA lub jednostkę od niego zależną poręczeń kredytu lub pożyczki lub udzieleniu gwarancji

W I kwartale 2014 r. nie zostały udzielone przez KRUK S.A. lub spółki Grupy KRUK poręczenia kredytów lub pożyczek oraz gwarancje spłaty kredytów lub pożyczek innym podmiotom gospodarczym.

20. Inne informacje istotne dla oceny sytuacji kadrowej, majątkowej, finansowej, wyniku finansowego i ich zmiany, oraz informacje, które są istotne dla oceny możliwości realizacji zobowiązań

W dniu 11 kwietnia 2014 r. została zarejestrowana w Rumunii spółka ROCAPITAL IFN S.A. z siedzibą w Bukareszcie. Jest to spółka operacyjna, a jej przedmiotem działalności jest nabywanie i serwis portfeli zabezpieczonych hipoteką. KRUK S.A. posiada 99% udziału w kapitale zakładowym spółki, pozostałe 1% jest w posiadaniu KRUK Romania S.r.l. z siedzibą w Bukareszcie, spółki zależnej od KRUK S.A.

21. Czynniki mogące mieć wpływ na osiągnięte wyniki w perspektywie co najmniej kolejnego kwartału.

Spółka KRUK S.A. nie zidentyfikowała czynników innych niż opisane w niniejszym raporcie, które mogłyby mieć wpływ na wyniki w perspektywie co najmniej jednego kwartału.

Piotr Krupa
Prezes Zarządu

Agnieszka Kulon
Członek Zarządu

Urszula Okarma
Członek Zarządu

Iwona Słomska
Członek Zarządu

Michał Zasepa
Członek Zarządu

Katarzyna Raczkiewicz
Osoba odpowiedzialna za prowadzenie
ksiąg rachunkowych
Wrocław, 13 maja 2014 r.