



## **WYBRANE DANE FINANSOWE** **DO SKRÓCONEGO ŚRÓDROCZNEGO SKONSOLIDOWANEGO** **SPRAWOZDANIA FINANSOWEGO**

za okres od 1 stycznia 2023 roku  
do 31 marca 2023 roku

## Wybrane dane finansowe

Wybrane dane finansowe	Kwoty w tys. PLN		Kwoty w tys. EUR	
	01.01.2023- 31.03.2023 niebadane	01.01.2022- 31.03.2022 niebadane	01.01.2023- 31.03.2023 niebadane	01.01.2022- 31.03.2022 niebadane
<b>Za okres</b>				
Przychody ze sprzedaży	614 758	544 851	130 786	117 243
Zysk na działalności operacyjnej	329 368	305 706	70 071	65 783
Zysk przed opodatkowaniem	268 510	265 378	57 124	57 105
Zysk netto Akcjonariuszy Jednostki Dominującej	234 401	243 933	49 867	52 490
Środki pieniężne netto z działalności operacyjnej	(29 427)	117 105	(6 260)	25 199
Zakup pakietów wg cen wynikających z umowy	(524 406)	(262 014)	(111 564)	(56 381)
Wpłaty od osób zadłużonych	724 453	622 507	154 123	133 953
Środki pieniężne netto z działalności inwestycyjnej	12 322	(6 214)	2 621	(1 337)
Środki pieniężne netto z działalności finansowej	44 382	10 781	9 442	2 320
Zmiana stanu środków pieniężnych netto	27 277	121 672	5 803	26 182
Rozwodniony zysk na jedną akcję (w PLN/EUR)	11,65	12,40	2,48	2,67
Średnia liczba akcji (w tys. szt.)	19 319	19 013	19 319	19 013
Zysk na jedną akcję (w PLN/EUR)	12,13	12,83	2,58	2,76
<b>Stan na</b>	<b>31.03.2023 niebadane</b>	<b>31.12.2022</b>	<b>31.03.2023 niebadane</b>	<b>31.12.2022</b>
Aktywa razem	8 060 980	7 681 082	1 724 089	1 637 792
Zobowiązania długoterminowe	3 944 537	3 729 520	843 661	795 224
Zobowiązania krótkoterminowe	611 401	698 265	130 767	148 887
Kapitał własny	3 505 042	3 253 297	749 661	693 682
Kapitał akcyjny	19 319	19 319	4 132	4 119
Wartość księgowa na jedną akcję zwykłą (w PLN/EUR)	181,43	168,40	38,80	35,91

### Wybrane dane finansowe przeliczono na walutę EUR w następujący sposób:

Pozycje dotyczące sprawozdania z zysków i strat oraz sprawozdania z przepływów pieniężnych przeliczono według kursu stanowiącego średnią arytmetyczną średnich kursów ogłaszanych przez NBP, obowiązujących na ostatni dzień każdego miesiąca danego okresu, kurs ten wyniósł:

**za okres bieżący** 4,7005  
**za okres porównawczy** 4,6472

Pozycje sprawozdania z sytuacji finansowej przeliczono według średniego kursu ogłoszonego przez NBP, obowiązującego na koniec okresu sprawozdawczego, kurs ten wyniósł:

**na koniec okresu bieżącego** 4,6755  
**na koniec okresu porównawczego** 4,6899



# SKRÓCONE ŚRÓDROCZNE SKONSOLIDOWANE SPRAWOZDANIE FINANSOWE

za okres od 1 stycznia 2023 roku  
do 31 marca 2023 roku

## Spis treści

I. SKONSOLIDOWANE SPRAWOZDANIE Z SYTUACJI FINANSOWEJ .....	5
II. SKONSOLIDOWANE SPRAWOZDANIE Z ZYSKÓW I STRAT .....	6
III. SKONSOLIDOWANE SPRAWOZDANIE Z CAŁKOWITYCH DOCHODÓW .....	7
IV. SKONSOLIDOWANE SPRAWOZDANIE ZE ZMIAN W KAPITALE WŁASNYM .....	8
V. SKONSOLIDOWANE SPRAWOZDANIE Z PRZEPŁYWÓW PIENIĘŻNYCH .....	11
VI. NOTY OBJAŚNIAJĄCE DO SKRÓCONEGO ŚRÓDROCZNEGO SKONSOLIDOWANEGO SPRAWOZDANIA FINANSOWEGO .....	12
1. Opis organizacji Grupy Kapitałowej KRUK .....	12
2. Okres objęty sprawozdaniem .....	16
3. Oświadczenie o zgodności .....	17
4. Opis przyjętych zasad rachunkowości .....	17
5. Dokonane osądy i szacunki .....	20
6. Zarządzanie ryzykiem finansowym .....	23
7. Segmenty sprawozdawcze oraz informacje o obszarach geograficznych .....	23
8. Informacje na temat sezonowości lub cykliczności .....	26
9. Rodzaj oraz kwoty zmian wartości szacunkowych kwot, które były podawane w poprzednich latach obrotowych wywierające istotny wpływ na bieżący okres .....	26
10. Rodzaj oraz kwoty pozycji wpływających na aktywa, pasywa, kapitał wynik netto lub przepływy środków pieniężnych, które są istotne ze względu na ich rodzaj, wielkość lub wywierany wpływ .....	32
11. Transakcje z podmiotami powiązаныmi .....	51
12. Zarządzanie ryzykiem wynikającym z instrumentów finansowych .....	52
13. Opis czynników i zdarzeń mających znaczny wpływ na osiągnięte wyniki finansowe .....	62
14. Informacja dotycząca emisji, wykupu i spłaty nieudziałowych i kapitałowych papierów wartościowych .....	65
15. Informacja dotycząca wypłaconej (lub zadeklarowanej) dywidendy .....	65
16. Informacja na temat zmian zobowiązań warunkowych lub aktywów warunkowych, które nastąpiły od czasu zakończenia ostatniego roku obrotowego .....	65
17. Zdarzenia po dniu bilansowym, nieujęte w sprawozdaniu, a mogące w znaczący sposób wpłynąć na przyszłe wyniki .....	69

## I. Skonsolidowane sprawozdanie z sytuacji finansowej

w tysiącach złotych

	Nota	31.03.2023 niebadane	31.12.2022	31.03.2022 niebadane
<b>Aktywa</b>				
Środki pieniężne i ich ekwiwalenty		229 437	202 160	320 837
Instrumenty zabezpieczające		51 944	46 091	21 819
Należności z tytułu dostaw i usług	10.13	14 967	13 033	25 922
Pozostałe należności	10.13	46 323	41 156	51 019
Zapasy		15 141	16 369	21 055
Inwestycje	9	7 481 872	7 137 530	5 592 807
Aktywa z tytułu odroczonego podatku dochodowego	10.8	40 061	44 921	38 851
Rzeczowe aktywa trwałe		74 991	71 422	76 578
Wartość firmy		17 204	17 026	24 103
Inne wartości niematerialne		69 295	70 833	42 751
Pozostałe aktywa		19 745	20 541	16 653
<b>Aktywa ogółem</b>		<b>8 060 980</b>	<b>7 681 082</b>	<b>6 232 395</b>
<b>Kapitały i zobowiązania</b>				
<b>Zobowiązania</b>				
Zobowiązania z tytułu dostaw i usług oraz pozostałe	10.14	151 552	158 271	138 617
Instrumenty zabezpieczające	10.10	-	9 824	-
Zobowiązania z tytułu świadczeń pracowniczych	10.15	56 345	59 639	50 987
Zobowiązania z tytułu podatku dochodowego		9 518	16 406	13 903
Zobowiązania z tytułu kredytów, pożyczek, dłużnych papierów wartościowych oraz leasingu	10.9	4 076 761	3 945 794	2 920 773
Rezerwy	10.16	35 569	36 431	44 248
Rezerwa z tytułu odroczonego podatku dochodowego	10.8	226 193	201 420	182 924
<b>Zobowiązania ogółem</b>		<b>4 555 938</b>	<b>4 427 785</b>	<b>3 351 452</b>
<b>Kapitał własny</b>				
Kapitał akcyjny		19 319	19 319	19 013
Kapitał z emisji akcji powyżej ich wartości nominalnej		358 506	358 506	333 264
Kapitał rezerwowy z wyceny instrumentów zabezpieczających		47 745	32 627	25 901
Kapitał rezerwowy z wycen programów określonych świadczeń		4 155	4 155	-
Różnice kursowe z przeliczenia jednostek działających za granicą		97 884	100 448	96 841
Pozostałe kapitały rezerwowe		154 514	149 896	129 821
Zyski zatrzymane		2 823 467	2 589 066	2 276 678
<b>Kapitał własny akcjonariuszy jednostki dominującej</b>		<b>3 505 590</b>	<b>3 254 017</b>	<b>2 881 518</b>
<b>Udziały niekontrolujące</b>		<b>(548)</b>	<b>(720)</b>	<b>(575)</b>
<b>Kapitał własny ogółem</b>		<b>3 505 042</b>	<b>3 253 297</b>	<b>2 880 943</b>
<b>Kapitał własny i zobowiązania ogółem</b>		<b>8 060 980</b>	<b>7 681 082</b>	<b>6 232 395</b>

Skonsolidowane sprawozdanie z sytuacji finansowej należy analizować łącznie z notami objaśniającymi do skróconego śródrocznego skonsolidowanego sprawozdania finansowego, które stanowią integralną część skróconego śródrocznego skonsolidowanego sprawozdania finansowego.

## II. Skonsolidowane sprawozdanie z zysków i strat

w tysiącach złotych

	<i>Nota</i>	<b>01.01.2023- 31.03.2023</b> niebadane	<b>01.01.2022- 31.03.2022</b> niebadane
<b>Działalność kontynuowana</b>			
Przychody odsetkowe z pakietów wierzytelności i udzielonych pożyczek wycenianych według zamortyzowanego kosztu	10.1	402 725	311 890
Przychody odsetkowe z udzielonych pożyczek wycenianych według wartości godziwej	10.1	1 495	4 413
Przychody ze sprzedaży wierzytelności i pożyczek		1 263	7 415
Inne przychody/koszty z nabytych portfeli wierzytelności	10.1	(3 226)	(4 918)
Przychody ze świadczenia innych usług		16 744	18 489
Pozostałe przychody operacyjne	10.1	17 966	937
Zmiana wartości inwestycji wycenianych według wartości godziwej		(484)	(449)
Wynik na oczekiwanych stratach kredytowych	10.1	178 275	207 074
<b>Przychody z działalności operacyjnej uwzględniające wynik na oczekiwanych stratach kredytowych, wycenę do wartości godziwej oraz inne przychody/koszty z nabytych portfeli wierzytelności</b>		<b>614 758</b>	<b>544 851</b>
Koszty wynagrodzeń i świadczeń pracowniczych	10.3	(124 142)	(107 284)
Amortyzacja		(14 144)	(11 574)
Usługi obce	10.2	(54 338)	(43 514)
Inne koszty operacyjne	10.4	(92 766)	(76 773)
		<b>(285 390)</b>	<b>(239 145)</b>
<b>Zysk / (strata) na działalności operacyjnej</b>		<b>329 368</b>	<b>305 706</b>
Przychody finansowe	10.5	396	200
Koszty finansowe	10.6	(61 254)	(40 528)
<i>w tym koszt odsetek od zobowiązania z tytułu leasingu</i>		<i>(867)</i>	<i>(598)</i>
<b>Koszty finansowe netto</b>		<b>(60 858)</b>	<b>(40 328)</b>
<b>Zysk / (strata) przed opodatkowaniem</b>		<b>268 510</b>	<b>265 378</b>
Podatek dochodowy	10.8	(33 935)	(21 430)
<b>Zysk / (strata) netto za okres sprawozdawczy</b>		<b>234 575</b>	<b>243 948</b>
<b>Zysk / (strata) netto przypadający na:</b>			
Akcjonariuszy jednostki dominującej	10.11	234 401	243 933
Udziały niekontrolujące		174	15
<b>Zysk / (strata) netto za okres sprawozdawczy</b>		<b>234 575</b>	<b>243 948</b>
<b>Zysk / (strata) przypadający na 1 akcję</b>			
Podstawowy (zł)		12,13	12,83
Rozwodniony (zł)		11,65	12,40

Skonsolidowane sprawozdanie z zysków i strat należy analizować łącznie z notami objaśniającymi do skróconego śródrocznego skonsolidowanego sprawozdania finansowego, które stanowią integralną część skróconego śródrocznego skonsolidowanego sprawozdania finansowego.

### III. Skonsolidowane sprawozdanie z całkowitych dochodów

w tysiącach złotych

<i>Nota</i>	<b>01.01.2023- 31.03.2023 niebadane</b>	<b>01.01.2022- 31.03.2022 niebadane</b>
<b>Zysk / (strata) netto za okres sprawozdawczy</b>	234 575	243 948
<b>Inne całkowite dochody</b>		
<b>Pozycje, które mogą w przyszłości zostać przekwalifikowane do wyniku finansowego</b>		
Instrumenty zabezpieczające przepływy pieniężne oraz inwestycje w aktywach netto w jednostce zagranicznej	(2 566)	21 133
Instrumenty zabezpieczające przepływy pieniężne	15 118	8 016
<b>Inne całkowite dochody netto za okres sprawozdawczy</b>	<u>12 552</u>	<u>29 149</u>
<b>Całkowite dochody ogółem za okres sprawozdawczy</b>	<u>247 127</u>	<u>273 097</u>
<b>Całkowite dochody ogółem przypadające na:</b>		
Akcjonariuszy jednostki dominującej	246 955	273 082
Udziały niekontrolujące	172	15
<b>Całkowite dochody ogółem za okres sprawozdawczy</b>	<u>247 127</u>	<u>273 097</u>

Skonsolidowane sprawozdanie z całkowitych dochodów należy analizować łącznie z notami objaśniającymi do skróconego śródrocznego skonsolidowanego sprawozdania finansowego, które stanowią integralną część skróconego śródrocznego skonsolidowanego sprawozdania finansowego.

## IV. Skonsolidowane sprawozdanie ze zmian w kapitale własnym

Za okres sprawozdawczy kończący się  
31 marca 2023 r.  
w tysiącach złotych

	Kapitał akcyjny	Kapitał z emisji akcji powyżej ich wartości nominalnej	Kapitał rezerwow y z wyceny instrumentów zabezpieczających	Kapitał rezerwow y z wycen programów określonych świadczeń	Różnice kursowe z przeliczenia jednostek działających za granicą	Pozostałe kapitały rezerwowe	Zyski zatrzymane	Kapitał własny właścicieli jednostki dominującej	Udziały niekontrolujące	Kapitał własny ogółem
<i>Nota</i>										
<b>Kapitał własny na dzień 1 stycznia 2023 r.</b>	<b>19 319</b>	<b>358 506</b>	<b>32 627</b>	<b>4 155</b>	<b>100 448</b>	<b>149 896</b>	<b>2 589 066</b>	<b>3 254 017</b>	<b>(720)</b>	<b>3 253 297</b>
<b>Całkowite dochody za okres sprawozdawczy</b>										
Zysk netto za okres sprawozdawczy	-	-	-	-	-	-	234 401	234 401	174	234 575
<b>Inne całkowite dochody</b>										
- Różnice kursowe z przeliczenia jednostek działających za granicą	-	-	-	-	(2 564)	-	-	(2 564)	(2)	(2 566)
-Wycena instrumentów zabezpieczających	<i>10.10</i>	-	15 118	-	-	-	-	15 118	-	15 118
<b>Inne całkowite dochody ogółem</b>	<b>-</b>	<b>-</b>	<b>15 118</b>	<b>-</b>	<b>(2 564)</b>	<b>-</b>	<b>-</b>	<b>12 554</b>	<b>(2)</b>	<b>12 552</b>
<b>Całkowite dochody ogółem za okres sprawozdawczy</b>	<b>-</b>	<b>-</b>	<b>15 118</b>	<b>-</b>	<b>(2 564)</b>	<b>-</b>	<b>234 401</b>	<b>246 955</b>	<b>172</b>	<b>247 127</b>
<b>Dopłaty od i wypłaty do właścicieli</b>										
- Wypłata dywidendy	-	-	-	-	-	-	-	-	-	-
- Płatności w formie akcji	-	-	-	-	-	4 618	-	4 618	-	4 618
<b>Dopłaty od i wypłaty do właścicieli ogółem</b>	<b>-</b>	<b>-</b>	<b>-</b>	<b>-</b>	<b>-</b>	<b>4 618</b>	<b>-</b>	<b>4 618</b>	<b>-</b>	<b>4 618</b>
<b>Kapitał własny ogółem na dzień 31 marca 2023 r.</b>	<b>19 319</b>	<b>358 506</b>	<b>47 745</b>	<b>4 155</b>	<b>97 884</b>	<b>154 514</b>	<b>2 823 467</b>	<b>3 505 590</b>	<b>(548)</b>	<b>3 505 042</b>

Skonsolidowane sprawozdanie ze zmian w kapitale własnym należy analizować łącznie z notami objaśniającymi do skróconego śródrocznego skonsolidowanego sprawozdania finansowego, które stanowią integralną część skróconego śródrocznego skonsolidowanego sprawozdania finansowego.



Za okres sprawozdawczy kończący się  
31 grudnia 2022 r.  
w tysiącach złotych

	Kapitał akcyjny	Kapitał z emisji akcji powyżej ich wartości nominalnej	Kapitał rezerwowý z wyceny instrumentów zabezpieczających	Kapitał rezerwowý z wycen programów określonych świadczeń	Różnice kursowe z przeliczenia jednostek działających za granicą	Pozostałe kapitały rezerwowe	Zyski zatrzymane	Kapitał własny właścicieli jednostki dominującej	Udziały niekontrolujące	Kapitał własny ogółem
<b>Kapitał własny na dzień 1 stycznia 2022 r.</b>	<b>19 013</b>	<b>333 264</b>	<b>17 885</b>	-	<b>75 708</b>	<b>122 202</b>	<b>2 032 745</b>	<b>2 600 817</b>	<b>(590)</b>	<b>2 600 227</b>
<b>Całkowite dochody za okres sprawozdawczy</b>										
Zysk netto za okres sprawozdawczy	-	-	-	-	-	-	804 982	804 982	36	805 018
<b>Inne całkowite dochody</b>										
- Różnice kursowe z przeliczenia jednostek działających za granicą	-	-	-	-	24 740	-	-	24 740	1	24 741
-Wycena instrumentów zabezpieczających	10.10	-	14 742	-	-	-	-	14 742	-	14 742
-Wyceny programów określonych świadczeń	-	-	-	4 155	-	-	-	4 155	-	4 155
<b>Inne całkowite dochody ogółem</b>	-	-	14 742	4 155	24 740	-	-	43 637	1	43 638
<b>Całkowite dochody ogółem za okres sprawozdawczy</b>	-	-	14 742	4 155	24 740	-	804 982	848 619	37	848 656
<b>Dopłaty od i wypłaty do właścicieli</b>										
- Wypłata dywidendy	-	-	-	-	-	-	(248 661)	(248 661)	(167)	(248 828)
- Emisja akcji własnych	306	25 242	-	-	-	-	-	25 548	-	25 548
- Umorzenie akcji własnych	-	-	-	-	-	-	-	-	-	-
- Płatności w formie akcji	-	-	-	-	-	27 694	-	27 694	-	27 694
<b>Dopłaty od i wypłaty do właścicieli ogółem</b>	306	25 242	-	-	-	27 694	(248 661)	(195 419)	(167)	(195 586)
<b>Kapitał własny ogółem na dzień 31 grudnia 2022 r.</b>	<b>19 319</b>	<b>358 506</b>	<b>32 627</b>	<b>4 155</b>	<b>100 448</b>	<b>149 896</b>	<b>2 589 066</b>	<b>3 254 017</b>	<b>(720)</b>	<b>3 253 297</b>

Za okres sprawozdawczy kończący się  
31 marca 2022 r.  
w tysiącach złotych

	Kapitał akcyjny	Kapitał z emisji akcji powyżej ich wartości nominalnej	Kapitał rezerwowy z wyceny instrumentów zabezpieczających	Kapitał rezerwowy z wycen programów określonych świadczeń	Różnice kursowe z przeliczenia jednostek działających za granicą	Pozostałe kapitały rezerwowe	Zyski zatrzymane	Kapitał własny właścicieli jednostki dominującej	Udziały niekontrolujące	Kapitał własny ogółem
<b>Nota</b>										
<b>Kapitał własny na dzień 1 stycznia 2022 r.</b>	<b>19 013</b>	<b>333 264</b>	<b>17 885</b>	-	<b>75 708</b>	<b>122 202</b>	<b>2 032 745</b>	<b>2 600 817</b>	<b>(590)</b>	<b>2 600 227</b>
<b>Całkowite dochody za okres sprawozdawczy</b>										-
Zysk netto za okres sprawozdawczy	-	-	-	-	-	-	243 933	243 933	15	243 948
Inne całkowite dochody								-		-
- Różnice kursowe z przeliczenia jednostek działających za granicą	-	-	-	-	21 133	-	-	21 133	-	21 133
- Wycena instrumentów zabezpieczających	-	-	8 016	-	-	-	-	8 016	-	8 016
Inne całkowite dochody ogółem	-	-	8 016	-	21 133	-	-	29 149	-	29 149
<b>Całkowite dochody ogółem za okres sprawozdawczy</b>	-	-	8 016	-	21 133	-	243 933	273 082	15	273 097
<b>Dopłaty od i wypłaty do właścicieli</b>										-
- Płatności w formie akcji własnych	-	-	-	-	-	7 619	-	7 619	-	7 619
<b>Dopłaty od i wypłaty do właścicieli ogółem</b>	-	-	-	-	-	7 619	-	7 619	-	7 619
<b>Kapitał własny ogółem na dzień 31 marca 2022 r.</b>	<b>19 013</b>	<b>333 264</b>	<b>25 901</b>	-	<b>96 841</b>	<b>129 821</b>	<b>2 276 678</b>	<b>2 881 518</b>	<b>(575)</b>	<b>2 880 943</b>

## V. Skonsolidowane sprawozdanie z przepływów pieniężnych

w tysiącach złotych

	<b>01.01.2023- 31.03.2023</b>	<b>01.01.2022- 31.03.2022</b>
	<b>niebadane</b>	<b>niebadane</b>
<b>Przepływy pieniężne z działalności operacyjnej</b>		
<b>Zysk netto za okres</b>	234 575	243 948
<i>Korekty</i>		
Amortyzacja rzeczowych aktywów trwałych	8 733	8 173
Amortyzacja wartości niematerialnych	5 411	3 401
Koszty finansowe netto	60 858	40 328
(Zysk) /strata ze sprzedaży rzeczowych aktywów trwałych	(588)	(186)
(Zysk) /strata ze sprzedaży jednostek zależnych	(15 103)	-
Płatności w formie akcji własnych rozliczane w instrumentach kapitałowych	4 618	7 619
Przychody odsetkowe	(404 220)	(316 303)
Podatek dochodowy	33 935	21 430
Zmiana stanu udzielonych pożyczek	(12 389)	(11 912)
Zmiana stanu inwestycji w pakiety wierzytelności i nieruchomości	(322 161)	(143 635)
Zmiana stanu zapasów	1 228	(760)
Zmiana stanu należności z tytułu dostaw i usług oraz pozostałych	(7 101)	(18 989)
Zmiana stanu pozostałych aktywów	796	(102)
Zmiana stanu zobowiązań z tyt. dostaw i usług oraz pozostałych	(6 719)	(24 369)
Zmiana stanu zobowiązań z tytułu świadczeń pracowniczych	(3 294)	2 326
Zmiana stanu rezerw	(862)	1 188
Udział w zyskach mniejszości	(174)	(15)
Odsetki otrzymane	404 220	316 303
Podatek zapłacony	(11 190)	(11 340)
<b>Środki pieniężne netto z działalności operacyjnej</b>	(29 427)	117 105
<b>Przepływy pieniężne z działalności inwestycyjnej</b>		
Odsetki otrzymane	396	200
Wpływy z tytułu sprzedaży wartości niematerialnych oraz rzeczowych aktywów trwałych	172	221
Wpływy ze sprzedaży jednostek zależnych	16 777	-
Nabycie wartości niematerialnych oraz rzeczowych aktywów trwałych	(5 023)	(6 635)
<b>Środki pieniężne netto z działalności inwestycyjnej</b>	12 322	(6 214)
<b>Przepływy pieniężne z działalności finansowej</b>		
Wpływy z emisji dłużnych papierów wartościowych	170 000	400 000
Zaciągnięcie kredytów	534 518	350 081
Wydatki na spłatę kredytów	(577 648)	(547 809)
Płatności zobowiązań z tytułu umów leasingu	(7 475)	(6 330)
Wykup dłużnych papierów wartościowych	-	(150 000)
Odsetki zapłacone	(75 013)	(35 161)
<b>Środki pieniężne netto z działalności finansowej</b>	44 382	10 781
Przepływy pieniężne netto, ogółem	27 277	121 672
Środki pieniężne i ich ekwiwalenty na początek okresu	202 160	199 164
Środki pieniężne i ich ekwiwalenty na koniec okresu	229 437	320 837
<i>w tym zmiana stanu środków pieniężnych z tytułu różnic kursowych</i>	1 086	(775)

Skonsolidowane sprawozdanie z przepływów pieniężnych należy analizować łącznie z notami objaśniającymi do skróconego śródrocznego skonsolidowanego sprawozdania finansowego, które stanowią integralną część skróconego śródrocznego skonsolidowanego sprawozdania finansowego.

## VI. Noty objaśniające do skróconego śródrocznego skonsolidowanego sprawozdania finansowego

### 1. Opis organizacji Grupy Kapitałowej KRUK

#### Dane Jednostki Dominującej

Nazwa jednostki dominującej:

KRUK Spółka Akcyjna (dalej „KRUK S.A.” lub „Jednostka Dominująca”)

Siedziba jednostki dominującej:

ul. Wołowska 8  
51-116 Wrocław

Polska

Rejestracja w Krajowym Rejestrze Sądowym:

Sąd Rejonowy dla Wrocławia-Fabrycznej we Wrocławiu, VI Wydział Gospodarczy Krajowego Rejestru Sądowego, ul. Poznańska 16-17, 53-230 Wrocław

Data rejestracji: 7 września 2005 r.

Numer rejestru: KRS 0000240829

#### *Przedmiot działalności jednostki dominującej oraz jej jednostek zależnych*

Jednostka Dominująca oraz większość jej jednostek zależnych zajmuje się restrukturyzacją i odzyskiwaniem wierzytelności nabywanych przez podmioty z Grupy oraz wierzytelności powierzanych przez instytucje finansowe i inne podmioty. Niektóre jednostki zależne prowadzą ponadto działalność w zakresie udzielania pożyczek konsumenckich.

Skrócone śródroczne skonsolidowane sprawozdanie finansowe za okres sprawozdawczy od 1 stycznia do 31 marca 2023 r. obejmuje sprawozdania finansowe Jednostki Dominującej oraz jej jednostek zależnych (zwanymi łącznie „Grupą” lub „Grupą Kapitałową”).

Jednostką Dominującą najwyższego szczebla jest KRUK S.A.

Na dzień 31 marca 2023 r. skład Zarządu Jednostki Dominującej przedstawiał się następująco:

<b>Piotr Krupa</b>	Prezes Zarządu
<b>Piotr Kowalewski</b>	Członek Zarządu
<b>Adam Łodygowski</b>	Członek Zarządu
<b>Urszula Okarma</b>	Członek Zarządu
<b>Michał Zasępa</b>	Członek Zarządu

W okresie I kwartału 2023 roku, jak również do dnia publikacji niniejszego raportu okresowego, skład Zarządu KRUK S.A. nie uległ zmianie.

Na dzień 31 marca 2023 r. skład Rady Nadzorczej Jednostki Dominującej przedstawiał się następująco:

<b>Piotr Stępiak</b>	Przewodniczący Rady Nadzorczej
<b>Krzysztof Kawalec</b>	Wiceprzewodniczący Rady Nadzorczej
<b>Katarzyna Beuch</b>	Członek Rady Nadzorczej
<b>Izabela Felczak-Poturnicka</b>	Członek Rady Nadzorczej
<b>Ewa Radkowska-Świętoń</b>	Członek Rady Nadzorczej
<b>Beata Stelmach</b>	Członek Rady Nadzorczej
<b>Piotr Szczepiórkowski</b>	Członek Rady Nadzorczej

W okresie I kwartału 2023 roku, jak również do dnia publikacji niniejszego raportu okresowego, skład Rady Nadzorczej KRUK S.A. nie uległ zmianie.

### Grupa Kapitałowa

Na dzień publikacji raportu Grupę Kapitałową tworzy KRUK S.A. z siedzibą we Wrocławiu, 22 jednostki zależne oraz 2 jednostki kontrolowane osobowo:

Podmiot zależny	Siedziba	Podstawowy przedmiot działalności
<b>ZARZĄDZANIE WIERZYTELNOŚCIAMI</b>		
Agecredit S.r.l.	Cesena	Windykacja wierzytelności na zlecenie na terenie Włoch
KRUK Česka a Slovenska republika s.r.o.	Hradec Kralove	Windykacja wierzytelności nabytych przez podmioty z Grupy KRUK oraz na zlecenie podmiotów zewnętrznych, a także inwestowanie w wierzytelności
KRUK Deutschland GmbH	Berlin	Windykacja wierzytelności nabytych przez podmioty z Grupy KRUK, a także inwestowanie w wierzytelności
KRUK Espana S.L.U.	Madryt	Windykacja wierzytelności nabytych przez podmioty z Grupy KRUK oraz na zlecenie podmiotów zewnętrznych na terenie Hiszpanii i innych krajów europejskich, a także inwestowanie w wierzytelności
KRUK Italia S.r.l	Mediolan	Windykacja wierzytelności nabytych przez podmioty z Grupy KRUK oraz na zlecenie podmiotów zewnętrznych na terenie Włoch i innych krajów europejskich
KRUK Romania S.r.l.	Bukareszt	Windykacja wierzytelności nabytych przez podmioty z Grupy KRUK oraz na zlecenie podmiotów zewnętrznych, a także inwestowanie w wierzytelności
<b>INWESTYCJE W WIERZYTELNOŚCI</b>		
KRUK Towarzystwo Funduszy Inwestycyjnych S.A.	Wrocław	Zarządzanie funduszami Prokura NS FIZ, P.R.E.S.C.O. Investment I NS FIZ oraz Bison NS FIZ
Bison NS FIZ	Wrocław	Niestandaryzowany Sekurytyzacyjny Fundusz Inwestycyjny Zamknięty
Fundusz sekurytyzacyjny P.R.E.S.C.O. Investment I NS FIZ	Wrocław	Niestandaryzowany Sekurytyzacyjny Fundusz Inwestycyjny Zamknięty
Fundusz sekurytyzacyjny Prokura NS FIZ	Wrocław	Niestandaryzowany Sekurytyzacyjny Fundusz Inwestycyjny Zamknięty
InvestCapital Ltd.	Malta	Inwestowanie w wierzytelności lub aktywa związane z wierzytelnościami

Podmiot zależny	Siedziba	Podstawowy przedmiot działalności
Elleffe Capital S.r.l.	La Spezia	Inwestowanie w wierzytelności
ItaCapital S.r.l	Mediolan	Inwestowanie w wierzytelności
KRUK INVESTIMENTI S.R.L.	Mediolan	Inwestowanie w wierzytelności
Secapital S.a r.l.	Luksemburg	Inwestowanie w wierzytelności lub aktywa związane z wierzytelnościami
Presco Investments S.a r.l.	Luksemburg	Inwestowanie w wierzytelności lub aktywa związane z wierzytelnościami
<b>POŻYCZKI KONSUMENCKIE</b>		
NOVUM FINANCE Sp. z o.o.	Wrocław	Udzielanie pożyczek konsumenckich
Wonga.pl sp. z o.o.	Warszawa	Udzielanie pożyczek konsumenckich
RoCapital IFN S.A.	Bukareszt	Udzielanie pożyczek konsumenckich
<b>DZIAŁALNOŚĆ WSPOMAGAJĄCA ZARZĄDZANIE WIERZYTELNOŚCIAMI</b>		
Kancelaria Prawna Raven P. Krupa sp. k.	Wrocław	Kompleksowa obsługa postępowań sądowo-egzekucyjnych na potrzeby procesu windykacyjnego Grupy KRUK oraz jej partnerów
Zielony Areal sp. z o.o.	Wrocław	Działalność w zakresie kupna i sprzedaży nieruchomości na własny rachunek oraz usług wspomagających produkcję roślinną
KRUK TECH s.r.l.	Bukareszt	Działalność w zakresie tworzenia oprogramowania oraz usług informatycznych

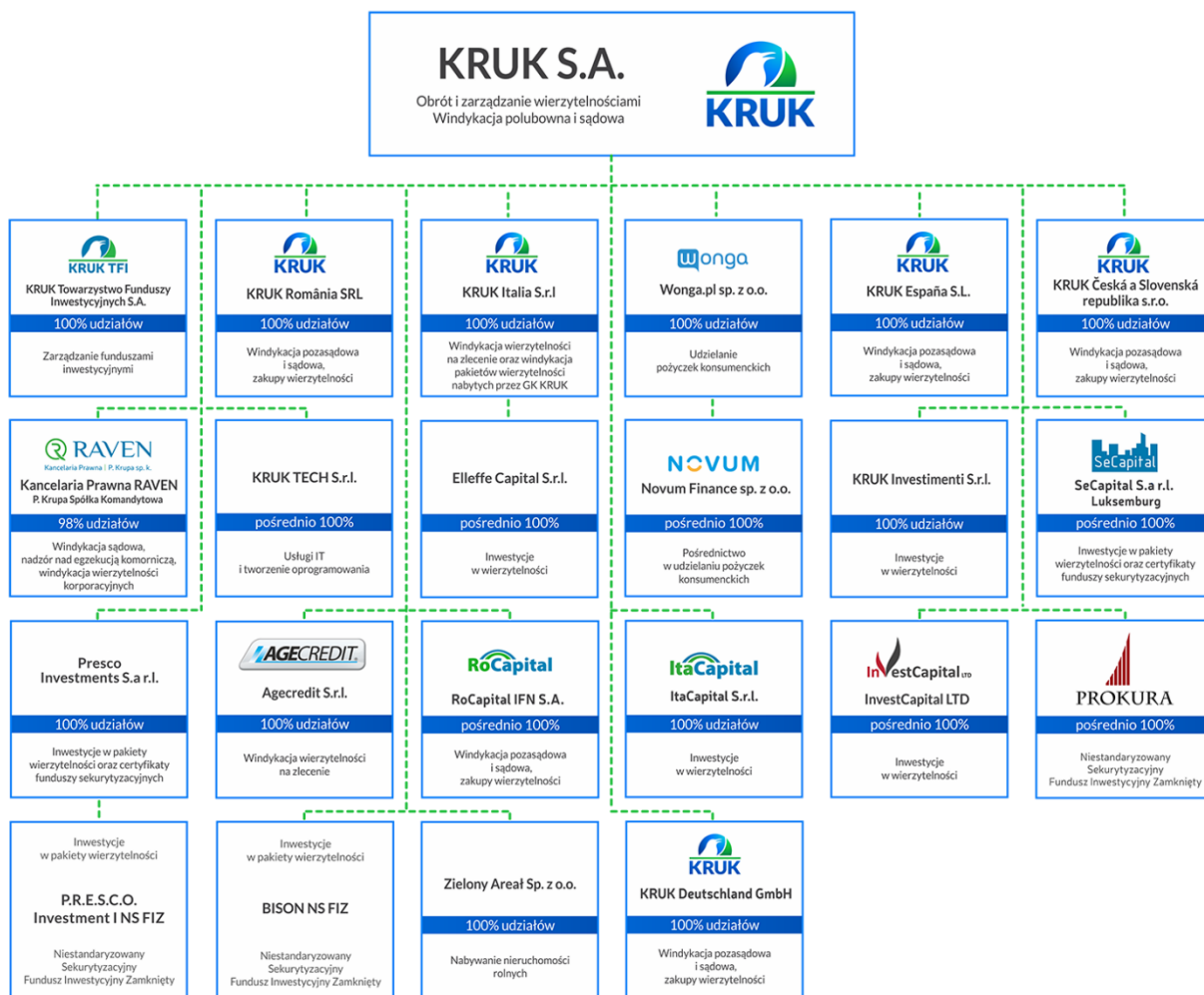
Podmiot kontrolowany osobowo	Siedziba	Podstawowy przedmiot działalności
Corbul S.r.l	Bukareszt	Działalność detektywistyczna
Gantoi, Furculita Si Asociatii S.p.a.r.l.	Bukareszt	Kancelaria prawna

Wszystkie wymienione powyżej jednostki zależne zostały objęte skróconym skonsolidowanym sprawozdaniem finansowym sporządzonym na dzień 31 marca 2023 r. oraz za okres od 1 stycznia 2023 r. do 31 marca 2023 r.

W dniu 3 stycznia 2023 roku zakończyły się negocjacje, w wyniku których doszło do podpisania umowy sprzedaży przez Jednostkę dominującą wszystkich akcji ERIF Biuro Informacji Gospodarczej S.A. oraz udziałów w ERIF Business Solutions spółce z o.o. Przeniesienie własności odpowiednio: akcji oraz udziałów nastąpiło w dniu uznania rachunku bankowego Jednostki dominującej ceną sprzedaży, tj. w dniu 24 stycznia 2023 roku.

W wyniku prowadzonego od 30 grudnia 2022 roku postępowania likwidacyjnego ProsperoCapital S.à.r.l. z siedzibą w Luksemburgu z dniem 31 marca 2023 roku likwidacja spółki została zakończona.

Struktura Grupy KRUK na datę publikacji raportu wygląda następująco:



Jednostka Dominująca posiada trzy biura terenowe zlokalizowane odpowiednio w Warszawie, Szczawnie-Zdroju oraz Pile.

Udział procentowy Jednostki Dominującej w kapitale podstawowym jednostek zależnych na dzień sporządzenia raportu przedstawia się następująco:

	Udział w kapitale i w głosach		
	Kraj	31.03.2023	31.12.2022
Secapital S.a.r.l. <sup>1</sup>	Luksemburg	100%	100%
ERIF Business Solutions Sp. z o.o. <sup>4</sup>	Polska	-	100%
ERIF Biuro Informacji Gospodarczej S.A. <sup>4</sup>	Polska	-	100%
Novum Finance Sp. z o.o. <sup>1</sup>	Polska	100%	100%
KRUK Romania S.r.l.	Rumunia	100%	100%
Kancelaria Prawna Raven P. Krupa Spółka komandytowa	Polska	98%	98%
KRUK Towarzystwo Funduszy Inwestycyjnych S.A.	Polska	100%	100%
KRUK Česká a Slovenská republika s.r.o.	Czechy	100%	100%
Prokura NS FIZ <sup>1</sup>	Polska	100%	100%
InvestCapital Ltd <sup>1</sup>	Malta	100%	100%
RoCapital IFN S.A. <sup>1</sup>	Rumunia	100%	100%
Kruk Deutschland GmbH	Niemcy	100%	100%
KRUK Italia S.r.l.	Włochy	100%	100%
ItaCapital S.r.l.	Włochy	100%	100%
KRUK España S.r.l.	Hiszpania	100%	100%
ProsperoCapital S.a.r.l. (w likwidacji) <sup>2</sup>	Luksemburg	-	100%
Presco Investments S.a.r.l.	Luksemburg	100%	100%
Presco Investments I NS FIZ <sup>1</sup>	Polska	100%	100%
BISON NS FIZ <sup>1</sup>	Polska	100%	100%
Elleffe Capital S.r.l. <sup>1</sup>	Włochy	100%	100%
Corbul S.r.l. <sup>3</sup>	Rumunia	n/d	n/d
Gantoi, Furculita Si Asociatii S.p.a.r.l. <sup>3</sup>	Rumunia	n/d	n/d
Agecredit S.r.l.	Włochy	100%	100%
Wonga.pl Sp. z o.o.	Polska	100%	100%
KRUK Investimenti S.r.l.	Włochy	100%	100%
Zielony Areał Sp. z o.o.	Polska	100%	100%
Kruk Tech S.r.l. <sup>1</sup>	Rumunia	100%	100%

<sup>1</sup> Podmioty zależne, w których Jednostka dominująca posiada pośrednio 100% udziału w kapitale

<sup>2</sup> Jednostka zlikwidowana w okresie I kwartału 2023 roku

<sup>3</sup> Jednostka Dominująca sprawuje kontrolę nad spółką poprzez powiązanie osobowe

<sup>4</sup> Jednostka sprzedana poza Grupę w okresie I kwartału 2023 roku

## 2. Okres objęty sprawozdaniem

Okres sprawozdawczy to okres od dnia 1 stycznia 2023 r. do 31 marca 2023 r. natomiast okres porównawczy to okres od dnia 1 stycznia 2022 r. do dnia 31 marca 2022 r. Skonsolidowane sprawozdanie z sytuacji finansowej zostało sporządzone na dzień 31 marca 2023 r., natomiast dane porównawcze zostały zaprezentowane na dzień 31 marca 2022 r. oraz 31 grudnia 2022 r. Skonsolidowane sprawozdanie ze zmian w kapitale własnym zostało sporządzone za okres od dnia 1 stycznia 2023 r. do 31 marca 2023 r. natomiast okresy porównawcze to okresy od dnia 1 stycznia 2022 r. do dnia 31 marca 2022 r. oraz od dnia 1 stycznia 2022 r. do dnia 31 grudnia 2022 r.

Zaprezentowane dane nie podlegały badaniu przez firmę audytorską.



Niniejsze sprawozdanie nie zawiera wszystkich informacji wymaganych przy sporządzaniu rocznych sprawozdań finansowych i w związku z tym powinno być czytane łącznie ze skonsolidowanym sprawozdaniem finansowym Grupy sporządzonym na dzień 31 grudnia 2022 r. i za rok obrotowy kończący się tego dnia (udostępnione na stronie [www: Raporty okresowe / KRUK S.A.](http://www.RaportyOkresowe/KRUK.S.A.)).

### 3. Oświadczenie o zgodności

Niniejsze skrócone śródroczne skonsolidowane sprawozdanie finansowe Grupy zostało sporządzone w wersji skróconej zgodnie z MSR 34 mającym zastosowanie do śródrocznych sprawozdań finansowych.

W opinii Zarządu nie istnieją czynniki mogące w sposób istotny zagrozić kontynuacji działalności jednostek wchodzących w skład Grupy, wobec czego niniejsze skrócone śródroczne skonsolidowane sprawozdanie finansowe zostało sporządzone przy założeniu kontynuacji działalności przez te jednostki w dającej się przewidzieć przyszłości, tj. 12 miesięcy od dnia bilansowego.

Niniejsze skrócone śródroczne sprawozdanie finansowe zostało zatwierdzone przez Zarząd („Zarząd”) Jednostki Dominującej w dniu 26 kwietnia 2023 r.

Dane w skróconym śródrocznym skonsolidowanym sprawozdaniu finansowym zostały zaprezentowane w złotych polskich, po zaokrągleniu do pełnych tysięcy. W związku z tym mogą wystąpić przypadki matematycznej niespójności w sumowaniach lub pomiędzy poszczególnymi notami.

Złoty polski jest walutą funkcjonalną Jednostki Dominującej.

### 4. Opis przyjętych zasad rachunkowości

Skrócone śródroczne skonsolidowane sprawozdanie finansowe zostało sporządzone w oparciu o koncepcje wyceny:

- według zamortyzowanego kosztu ustalonego przy zastosowaniu efektywnej stopy procentowej
  - z uwzględnieniem odpisu z tytułu utraty wartości dla aktywów będących aktywami dotkniętymi utratą wartości ze względu na ryzyko kredytowe,
  - dla aktywów finansowych będących częścią modelu biznesowego, którego celem jest osiągnięcie korzyści z pozyskiwania kontraktowych przepływów pieniężnychoraz
  - dla pozostałych zobowiązań finansowych,
- według wartości godziwej dla instrumentów pochodnych oraz udzielonych pożyczek, dla których wynikające z umowy przepływy pieniężne nie są jedynie spłatą kwoty głównej i odsetek od kwoty głównej pozostałej do spłaty,
- według kosztu historycznego dla aktywów i zobowiązań niefinansowych.

Grupa KRUK sporządza skonsolidowane sprawozdanie finansowe zgodnie z Międzynarodowymi Standardami Sprawozdawczości Finansowej, które zostały zatwierdzone przez Unię Europejską, zwanymi dalej „MSSF UE”.

Przy sporządzeniu niniejszego skróconego śródrocznego sprawozdania finansowego zastosowano te same zasady rachunkowości co w ostatnim rocznym skonsolidowanym sprawozdaniu finansowym sporządzonym na dzień 31 grudnia 2022 r. i za rok obrotowy kończący się tego dnia.

Grupa zastosowała następujące obowiązujące zmiany standardów i interpretacji, które zostały zatwierdzone do stosowania w Unii Europejskiej od 1 stycznia 2023 r.:

- MSSF 17 Umowy ubezpieczeniowe: Pierwsze zastosowanie MSSF 17 i MSSF 9 - informacje porównawcze;
- Zmiany do MSR 12 Podatek odroczony dotyczący aktywów i zobowiązań wynikających z pojedynczej transakcji;
- MSSF 17 Umowy ubezpieczeniowe, zmiany do MSSF 17;
- Zmiany do MSR 1 i Zasad Praktyki MSSF 2 Ujawnianie zasad rachunkowości;
- Zmiana do MSR 8, Definicja szacunków księgowych.

Niniejsze sprawozdanie finansowe uwzględnia wymogi wszystkich zatwierdzonych przez Unię Europejską Międzynarodowych Standardów Rachunkowości, Międzynarodowych Standardów Sprawozdawczości Finansowej oraz związanych z nimi interpretacji, które zostały wydane i obowiązują za okresy roczne rozpoczynające się 1 stycznia 2023 roku.

## Standardy i interpretacje opublikowane, ale jeszcze nie przyjęte do stosowania w Unii Europejskiej

Standardy i Interpretacje oczekujące na zatwierdzenie przez UE	Rodzaj przewidywanej zmiany w zasadach rachunkowości	Ewentualny wpływ na sprawozdanie finansowe	Data wejścia w życie dla okresów rozpoczynających się w dniu oraz później
Zmiany do MSR 1 Prezentacja sprawozdań finansowych - klasyfikacja zobowiązań	Zmiany dotyczą prezentacji zobowiązań w sprawozdaniu z sytuacji finansowej. W szczególności wyjaśniają one, że klasyfikacja zobowiązań jako krótkoterminowe lub długoterminowe powinna opierać się na prawach istniejących na koniec okresu sprawozdawczego. Do zmian obowiązywać będzie podejście prospektywne.	Grupa nie oczekuje, aby zmiany miały znaczący wpływ na jej skonsolidowane sprawozdanie finansowe.	1 stycznia 2024 r.
Zmiany do MSSF 16 Umowy leasingowe: sprzedaż aktywa i leasing zwrotny	Zmiany dotyczą wyceny zobowiązań leasingowych w transakcjach sprzedaży i leasingu zwrotnego.	Grupa nie oczekuje, aby zmiany miały znaczący wpływ na jej skonsolidowane sprawozdanie finansowe.	1 stycznia 2024 r.

## 5. Dokonane osądy i szacunki

Sporządzenie śródrocznego skonsolidowanego sprawozdania finansowego wymaga od Zarządu osądów, szacunków i założeń, wpływających na stosowanie przyjętych zasad rachunkowości oraz prezentowane wartości aktywów, zobowiązań, przychodów oraz kosztów, których rzeczywiste wartości mogą różnić się od wartości szacowanej.

Szacunki i założenia podlegają ciągłej ocenie przez Grupę i oparte są o doświadczenia historyczne oraz inne czynniki, w tym oczekiwania co do przyszłych zdarzeń, które w danej sytuacji wydają się uzasadnione. Zmiany szacunków księgowych są ujęte prospektywnie począwszy od okresu, w którym dokonano zmiany szacunku.

Informacja na temat szacunków i osądów dotyczących zastosowania zasad rachunkowości, które mają najbardziej istotny wpływ na wartości ujęte w sprawozdaniu finansowym:

Pozycja	Wartość pozycji której dotyczy szacunek		Nr noty	Przyjęte założenia i kalkulacja szacunków
	31.03.2023 (tys. zł)	31.12.2022 (tys. zł)		
Inwestycje w pakiety wierzytelności	7 100 040	6 768 087	9	<p>Wartość nabytych pakietów wierzytelności na dzień wyceny ustala się przy zastosowaniu modelu estymacji opartego na szacunkach w zakresie zdyskontowanych oczekiwanych wpływów pieniężnych.</p> <p>Szacowanie wartości oczekiwanych wpływów pieniężnych zostało dokonane przy pomocy metod analitycznych (analiza portfelowa) lub w oparciu o analizę prawną i ekonomiczną poszczególnych wierzytelności lub osób/podmiotów zadłużonych (analiza indywidualna). Wybór metody estymacji przepływów z pakietu wierzytelności dokonywany jest w oparciu o posiadane dane na temat portfela charakterystyk wierzytelności oraz danych historycznych zebranych w trakcie obsługi pakietów. Grupa Kruk opracowuje projekcje odzysków z pakietów wierzytelności niezależnie dla poszczególnych rynków. W prognozach uwzględniane są między innymi: historyczne realizacje procesu odzyskiwania wierzytelności na portfelach, obowiązujące i planowane regulacje prawne, rodzaj i charakter wierzytelności oraz zabezpieczeń, aktualna strategia windykacyjna, jak również warunki makroekonomiczne.</p> <p>Na podstawie pierwotnej prognozy oczekiwanych wpływów pieniężnych, uwzględniającej wartość początkową, wyznaczana jest efektywna stopa procentowa równa wewnętrznej stopie zwrotu zawierającej element uwzględniający ryzyko</p>

Pozycja	Wartość pozycji której dotyczy szacunek		Nr noty	Przyjęte założenia i kalkulacja szacunków
	31.03.2023 (tys. zł)	31.12.2022 (tys. zł)		
				kredytowe, stosowana do dyskontowania szacowanych wpływów pieniężnych, która pozostaje niezmienna przez cały okres utrzymywania portfela.
Wartość firmy	17 204	17 026		Test wartości firmy pod kątem utraty wartości szacowany jest na bazie zdyskontowanych planowanych przepływów pieniężnych generowanych przez ośrodek generujący przepływy. Stopa dyskontowa wykorzystana do zdyskontowania oczekiwanych przepływów pieniężnych odzwierciedla bieżącą rynkową ocenę ryzyka aktywów dla branży windykacyjnej. W raportowanym okresie nie wystąpiła utrata wartości firmy.
Udzielone pożyczki wyceniane według zamortyzowanego kosztu	371 793	357 003	9	Saldo pożyczek brutto ustalane jest w oparciu o oczekiwane przepływy pieniężne zdyskontowane efektywną stopą procentową. Oczekiwania te są określone dla homogenicznych grup pożyczek, na podstawie tzw. tablic życia bazujących na danych historycznych o wcześniejszej spłacie pożyczek. Prawdopodobieństwo przedpłaty zmienia się między innymi w zależności od czasu, który upłynął od udzielenia pożyczki. Tablice życia podlegają okresowym przeglądom, które mogą prowadzić do ich zmiany. Saldo brutto pożyczek pomniejszane jest o wartość oczekiwanych strat kredytowych. Ustala się je w oparciu o m.in. prawdopodobieństwo zdarzenia default (PD), strata pod warunkiem default (LGD) oraz saldo pożyczki na moment default (EAD).
Udzielone pożyczki wyceniane według wartości godziwej przez wynik finansowy	10 039	12 440	9	<p>Pożyczki, które nie spełniły kryterium testu SPPI wyceniane są w wartości godziwej. Wartość godziwa dla pożyczek została wyznaczona na podstawie poziomu III, tj. w oparciu o prognozę oczekiwanych przepływów pieniężnych.</p> <p>Głównym parametrem, który ma wpływ na szacunek wartości godziwej pożyczek jest stopa procentowa wykorzystana do zdyskontowania oczekiwanych przepływów do wartości bieżącej oraz wartość oczekiwanych strat kredytowych na portfelu.</p>

Pozycja	Wartość pozycji której dotyczy osąd		Nr noty	Przyjęte założenia osądów
	31.03.2023 (tys. zł)	31.12.2022 (tys. zł)		
Aktywa i Rezerwy z tyt. odroczonego podatku dochodowego	40 061 (Aktywa)	44 921 (Aktywa)	10.8	<p>Grupa Kruk posiada kontrolę nad realizacją różnic przejściowych w jednostkach zależnych, dlatego tworzy rezerwy na podatek odroczonego w wysokości kwoty podatku dochodowego, przewidywanego do zapłaty w przyszłości (na bazie planów/prognoz przygotowanych na okres 3 lat).</p> <p>Grupa Kruk dokonuje weryfikacji odzyskiwalności aktywów z tyt. podatku odroczonego na bazie zatwierdzonej prognozy wyników na następne lata.</p> <p>Na wartość rezerwy na podatek odroczonego wpływa zmiana poziomu zakładanych przyszłych przepływów pieniężnych ze spółek inwestycyjnych do KRUK S.A. w dającej się przewidzieć przyszłości. Poziom tych przepływów zależy m.in od:</p> <ul style="list-style-type: none"> <li>• potrzeb płynnościowych KRUK S.A. oraz od pozyskanego i prognozowanego dostępnego nowego finansowania dłużnego dla KRUK S.A.,</li> <li>• pozyskanego i prognozowanego dostępnego nowego finansowania dłużnego w spółkach inwestycyjnych,</li> <li>• planowanych nakładów na pakiety wierzytelności – m.in. od ich poziomu zależy prognozowana sytuacja płynnościowa w spółkach inwestycyjnych,</li> <li>• planowanych wpłat z zakupionych pakietów wierzytelności w spółkach inwestycyjnych.</li> </ul> <p>W związku z powyższym pozycja rezerwy na podatek odroczonego na <i>Zakładane przyszłe przepływy pieniężne ze spółek zależnych</i> może podlegać istotnym zmianom w poszczególnych okresach sprawozdawczych.</p>
Waluta funkcjonalna w spółce InvestCapital	95 302	102 571		<p>Spółka InvestCapital przeprowadza istotne transakcje w trzech różnych walutach: EUR, PLN i RON. Zgodnie z MSR 21, Grupa Kruk dokonuje oceny prawidłowości dostosowania waluty funkcjonalnej do przeprowadzanych transakcji w okresach kwartalnych biorąc pod uwagę zarówno historyczne jak i planowane transakcje. Z uwagi na wolumen planowanych i posiadanych inwestycji w portfele wierzytelności, walutą funkcjonalną spółki InvestCapital jest EUR.</p>

## 6. Zarządzanie ryzykiem finansowym

Zasady zarządzania ryzykiem finansowym zostały przedstawione w ostatnim rocznym skonsolidowanym sprawozdaniu finansowym sporządzonym na dzień 31 grudnia 2022 r. i za rok obrotowy kończący się tego dnia. W okresie od 1 stycznia do 31 marca 2023 r. nie wystąpiły istotne zmiany w podejściu do zarządzania ryzykiem finansowym.

## 7. Segmenty sprawozdawcze oraz informacje o obszarach geograficznych

### Informacje o segmentach sprawozdawczych

Grupa wyodrębnia przedstawione poniżej podstawowe segmenty sprawozdawcze. Podstawą wskazanego poniżej podziału jest kryterium istotności przychodów w skonsolidowanym sprawozdaniu z zysków i strat. Nie rzadziej niż raz na kwartał Zarząd Jednostki Dominującej dokonuje przeglądu wewnętrznych raportów kierownictwa każdej wyodrębnionej działalności gospodarczej. Działalność operacyjna poszczególnych segmentów sprawozdawczych Grupy jest następująca:

- nabyte pakiety wierzytelności: windykacja zakupionych pakietów wierzytelności;
- usługi windykacyjne: windykacja pakietów prowadzona na zlecenie, w imieniu klienta;
- pozostałe: pośrednictwo finansowe, udzielanie pożyczek, udostępnianie informacji gospodarczych.

Informacje odnośnie wyników każdego segmentu sprawozdawczego przedstawiono poniżej. Podstawowymi miarami efektywności każdego segmentu sprawozdawczego jest marża pośrednia i EBITDA, które zostały podane w wewnętrznych raportach kierownictwa analizowanych przez Prezesa Zarządu Jednostki Dominującej. Marża pośrednia i EBITDA segmentu wykorzystywane są do pomiaru jego efektywności, gdyż kierownictwo jest przekonane, że takie informacje są najbardziej odpowiednie dla oceny wyniku danego segmentu w porównaniu do innych jednostek działających w tej branży.

Działalność operacyjna skupiona jest na kilku obszarach geograficznych – w Polsce, Rumunii, Czechach, na Słowacji oraz w Niemczech, Hiszpanii i we Włoszech.

Ze względu na miejsce prowadzenia działalności wyróżniono cztery główne obszary geograficzne:

- Polska,
- Rumunia,
- Włochy,
- Hiszpania,
- Pozostałe rynki zagraniczne.

W przypadku prezentowania informacji w podziale na obszary geograficzne, przychód obszaru jest oparty na geograficznym rozmieszczeniu oddziałów windykacyjnych.

Przychody z usług windykacyjnych oraz przychody z pozostałych produktów pochodzą od partnerów biznesowych.

Przychody uzyskane w wyniku transakcji zawartych między segmentami nie wystąpiły.

Za okres sprawozdawczy kończący się 31 marca 2023 r.

	Polska Polska z wyłączeniem Wonga.pl	Wonga.pl	Rumunia	Włochy	Hiszpania	Pozostałe rynki zagraniczne	Przychody / koszty nieprzypisane	Centrala	RAZEM
<b>Przychody</b>	<b>231 607</b>	<b>35 975</b>	<b>141 296</b>	<b>110 720</b>	<b>64 057</b>	<b>13 137</b>	<b>17 966</b>	-	<b>614 758</b>
Nabyte pakiety wierzytelności	217 011	-	139 764	108 031	59 711	13 137	-	-	537 654
<i>w tym aktualizacja prognozy wpływów</i>	31 245	-	38 823	15 938	(694)	1 556	-	-	86 868
Usługi windykacyjne	8 523	-	118	2 689	4 346	-	-	-	15 676
Pozostałe produkty	6 073	35 975	1 414	-	-	-	-	-	43 462
Pozostałe przychody operacyjne	-	-	-	-	-	-	17 966	-	17 966
<b>Koszty bezpośrednie i pośrednie</b>	<b>(67 974)</b>	<b>(12 321)</b>	<b>(29 183)</b>	<b>(45 228)</b>	<b>(36 212)</b>	<b>(5 449)</b>	<b>(2 884)</b>	-	<b>(199 251)</b>
Nabyte pakiety wierzytelności	(59 284)	-	(28 114)	(43 304)	(32 300)	(5 449)	-	-	(168 451)
Usługi windykacyjne	(5 449)	-	(4)	(1 924)	(3 912)	-	-	-	(11 289)
Pozostałe produkty	(3 241)	(12 321)	(1 065)	-	-	-	-	-	(16 627)
Koszty nieprzypisane	-	-	-	-	-	-	(2 884)	-	(2 884)
									-
<b>Marża pośrednia <sup>1</sup></b>	<b>163 633</b>	<b>23 654</b>	<b>112 113</b>	<b>65 492</b>	<b>27 845</b>	<b>7 688</b>	<b>15 082</b>	-	<b>415 507</b>
Nabyte pakiety wierzytelności	157 727	-	111 650	64 727	27 411	7 688	-	-	369 203
Usługi windykacyjne	3 074	-	114	765	434	-	-	-	4 387
Pozostałe produkty	2 832	23 654	349	-	-	-	-	-	26 835
Przychody / koszty nieprzypisane	-	-	-	-	-	-	15 082	-	15 082
									-
Koszty ogólne	(17 706)	(2 758)	(7 294)	(8 873)	(5 225)	(3 131)	-	(27 008)	(71 995)
<b>EBITDA <sup>2</sup></b>	<b>145 927</b>	<b>20 896</b>	<b>104 819</b>	<b>56 619</b>	<b>22 620</b>	<b>4 557</b>	<b>15 082</b>	<b>(27 008)</b>	<b>343 512</b>
Amortyzacja									(14 144)
Przychody/(koszty) finansowe									(60 858)
Zysk przed opodatkowaniem									268 510
Podatek dochodowy									(33 935)
<b>Zysk netto</b>									<b>234 575</b>
<b>Wartość bilansowa pakietów wierzytelności</b>	<b>2 753 850</b>	-	<b>1 243 798</b>	<b>1 774 094</b>	<b>1 122 885</b>	<b>205 413</b>	-	-	<b>7 100 040</b>
<b>Wartość bilansowa udzielonych pożyczek</b>	<b>54 814</b>	<b>309 940</b>	<b>17 078</b>	-	-	-	-	-	<b>381 832</b>
<b>Wpłaty od osób zadłużonych</b>	<b>322 482</b>	-	<b>166 535</b>	<b>141 609</b>	<b>69 481</b>	<b>24 346</b>	-	-	<b>724 453</b>



Za okres sprawozdawczy kończący się 31 marca 2022 r.

	Polska	Rumunia	Włochy	Hiszpania	Pozostałe rynki zagraniczne	Przychody / koszty nieprzypisane	Centrala	RAZEM
	Polska z wyłączeniem Wonga.pl	Wonga.pl						
<b>Przychody</b>	<b>231 580</b>	<b>26 521</b>	<b>166 082</b>	<b>82 065</b>	<b>24 139</b>	<b>13 527</b>	<b>937</b>	<b>544 851</b>
Nabyte pakiety wierzytelności	217 435	-	161 840	80 315	20 156	13 527	-	493 273
<i>w tym aktualizacja prognozy wpływów</i>	<i>36 603</i>	-	<i>88 246</i>	<i>12 397</i>	<i>(3 641)</i>	<i>1 463</i>	-	<i>135 067</i>
Usługi windykacyjne	6 811	-	3 445	1 750	3 984	-	-	15 989
Pozostałe produkty	7 334	26 521	798	-	-	-	-	34 652
Pozostałe przychody operacyjne	-	-	-	-	-	937	-	937
<b>Koszty bezpośrednie i pośrednie</b>	<b>(66 113)</b>	<b>(13 355)</b>	<b>(24 068)</b>	<b>(38 423)</b>	<b>(20 742)</b>	<b>(5 220)</b>	<b>(1 787)</b>	<b>(169 708)</b>
Nabyte pakiety wierzytelności	(58 471)	-	(21 530)	(36 566)	(17 326)	(5 220)	-	(139 113)
Usługi windykacyjne	(4 677)	-	(1 961)	(1 857)	(3 416)	-	-	(11 911)
Pozostałe produkty	(2 965)	(13 355)	(577)	-	-	-	-	(16 897)
Koszty nieprzypisane	-	-	-	-	-	(1 787)	-	(1 787)
<b>Marża pośrednia <sup>1</sup></b>	<b>165 467</b>	<b>13 166</b>	<b>142 014</b>	<b>43 642</b>	<b>3 397</b>	<b>8 307</b>	<b>(850)</b>	<b>375 143</b>
Nabyte pakiety wierzytelności	158 965	-	140 310	43 749	2 829	8 307	-	354 160
Usługi windykacyjne	2 134	-	1 484	(107)	568	-	-	4 078
Pozostałe produkty	4 368	13 166	221	-	-	-	-	17 755
Przychody / koszty nieprzypisane	-	-	-	-	-	(850)	-	(850)
Koszty ogólne	(12 658)	(2 457)	(6 419)	(6 392)	(4 329)	(2 607)	(23 002)	(57 865)
<b>EBITDA <sup>2</sup></b>	<b>152 809</b>	<b>10 709</b>	<b>135 595</b>	<b>37 250</b>	<b>(932)</b>	<b>5 701</b>	<b>(850)</b>	<b>317 280</b>
Amortyzacja								(11 574)
Przychody/(koszty) finansowe								(40 328)
Zysk przed opodatkowaniem								265 378
Podatek dochodowy								(21 430)
<b>Zysk netto</b>								<b>243 948</b>
<b>Wartość bilansowa pakietów wierzytelności</b>	<b>2 584 136</b>	-	<b>1 016 422</b>	<b>1 116 990</b>	<b>400 024</b>	<b>146 987</b>	-	<b>5 264 559</b>
<b>Wartość bilansowa udzielonych pożyczek</b>	<b>40 659</b>	<b>275 946</b>	<b>11 644</b>	-	-	-	-	<b>328 248</b>
<b>Wpłaty od osób zadłużonych</b>	<b>311 898</b>	-	<b>144 648</b>	<b>95 897</b>	<b>44 981</b>	<b>25 083</b>	-	<b>622 507</b>

<sup>1</sup> Marża pośrednia = przychody operacyjne – koszty operacyjne<sup>2</sup> EBITDA = zysk operacyjny – amortyzacja

## 8. Informacje na temat sezonowości lub cykliczności

Działalność Grupy nie wykazuje znamion sezonowości lub cykliczności.

## 9. Rodzaj oraz kwoty zmian wartości szacunkowych kwot, które były podawane w poprzednich latach obrotowych wywierające istotny wpływ na bieżący okres

### Inwestycje

w tysiącach złotych

	<b>31.03.2023</b>	<b>31.12.2022</b>	<b>31.03.2022</b>
	<b>niebadane</b>		<b>niebadane</b>
Inwestycje w pakiety wierzytelności	7 100 040	6 768 087	5 264 559
Udzielone pożyczki wyceniane według zamortyzowanego kosztu	371 793	357 003	301 828
Udzielone pożyczki wyceniane według wartości godziwej	10 039	12 440	26 420
	<b>7 481 872</b>	<b>7 137 530</b>	<b>5 592 807</b>

### Inwestycje wyceniane według zamortyzowanego kosztu

w tysiącach złotych

	<b>31.03.2023</b>	<b>31.12.2022</b>	<b>31.03.2022</b>
	<b>niebadane</b>		<b>niebadane</b>
Inwestycje w pakiety wierzytelności	7 100 040	6 768 087	5 264 559
Udzielone pożyczki wyceniane według zamortyzowanego kosztu	371 793	357 003	301 828
	<b>7 471 833</b>	<b>7 125 090</b>	<b>5 566 387</b>

### Pakiety wierzytelności

w tysiącach złotych

	<b>31.03.2023</b>	<b>31.12.2022</b>	<b>31.03.2022</b>
	<b>niebadane</b>		<b>niebadane</b>
<b>Wartość nabytych pakietów wierzytelności</b>			
Portfele niezabezpieczone	6 344 380	6 008 230	4 450 575
Portfele zabezpieczone	755 660	759 857	813 984
	<b>7 100 040</b>	<b>6 768 087</b>	<b>5 264 559</b>

Grupa na koniec każdego kwartału dokonuje aktualizacji, o ile jest to zasadne, następujących parametrów stanowiących podstawę szacowania oczekiwanych przyszłych przepływów pieniężnych pakietów wierzytelności wycenianych metodą zamortyzowanego kosztu:

- a. stopa dyskontowa w przypadku zmiany nakładu nabytego portfela wierzytelności,
- b. okres, za który oszacowano przepływy pieniężne,
- c. wartość oczekiwanych, przyszłych przepływów w oparciu o dostępne aktualne informacje oraz aktualnie wykorzystywane procesy windykacyjne,
- d. Grupa wykonuje analizy wpływu czynników makroekonomicznych na planowane odzyski, przy czym historycznie nie wykazano zależności odzysków dla nabytych portfeli wierzytelności od sytuacji makroekonomicznej.

## Założenia przyjęte przy wycenie pakietów wierzytelności

	<b>31.03.2023</b> <b>niebadane</b>	<b>31.12.2022</b>	<b>31.03.2022</b> <b>niebadane</b>
Stopa dyskontowa *	8,00% - 147,10%	8,00% - 147,10%	8,00% - 147,10%
Okres, za który oszacowano wpływy	kwiecień 2023 - czerwiec 2043	styczeń 2023 - czerwiec 2043	kwiecień 2022 - marzec 2042
Wartość niezdyktowanych zakładanych przyszłych wpływów	14 469 046	13 764 663	10 317 668
<i>*dotyczy 99% wartości pakietów wierzytelności</i>			

## Zakładany, szacunkowy harmonogram wpływów z pakietów wierzytelności (wartość niezdyktowana)

w tysiącach złotych

	<b>31.03.2023</b> <b>niebadane</b>	<b>31.12.2022</b>	<b>31.03.2022</b> <b>niebadane</b>
<b>Okres</b>			
Do 12 miesięcy	2 274 486	2 181 714	1 872 292
Od 1 do 2 lat	2 119 970	1 979 975	1 574 744
Od 2 do 3 lat	1 810 508	1 745 420	1 386 743
Od 3 do 4 lat	1 498 452	1 453 870	1 137 225
Od 4 do 5 lat	1 215 397	1 172 660	869 663
Od 5 do 6 lat	996 099	948 012	682 045
Od 6 do 7 lat	826 914	785 290	537 247
Od 7 do 8 lat	672 368	632 161	455 298
Od 8 do 9 lat	575 149	538 006	366 466
Od 9 do 10 lat	487 252	453 222	316 438
Od 10 do 11 lat	423 711	392 846	266 352
Od 11 do 12 lat	371 011	345 127	233 460
Od 12 do 13 lat	316 272	294 225	204 674
Od 13 do 14 lat	261 672	243 635	174 901
Od 14 do 15 lat	183 086	186 276	105 958
Powyżej 15 lat	436 699	412 224	134 162
	<b>14 469 046</b>	<b>13 764 663</b>	<b>10 317 668</b>

w tysiącach złotych

	<b>31.03.2023</b> <b>niebadane</b>	<b>31.12.2022</b>	<b>31.03.2022</b> <b>niebadane</b>
stopa dyskontowa:			
poniżej 25%	10 025 149	9 392 269	5 958 829
25% - 50%	3 803 066	3 753 717	3 712 576
powyżej 50%	640 831	618 677	646 263
	<b>14 469 046</b>	<b>13 764 663</b>	<b>10 317 668</b>

Zaprezentowany powyżej prognozowany harmonogram wpływów z pakietów wierzytelności w poszczególnych przedziałach stóp dyskontowych zmienia się w okresach porównawczych w wyniku:

- nabywania nowych portfeli wierzytelności,
- realizacji wpływów pieniężnych z posiadanych portfeli wierzytelności,
- weryfikacji prognozy zakładanych przyszłych wpływów pieniężnych.

Zmiany wartości księgowej netto nabytych pakietów wierzytelności kształtowały się następująco:

w tysiącach złotych

	Portfele niezabezpieczone	Portfele zabezpieczone	Razem
<b>Wartość inwestycji w pakiety wierzytelności na 1 stycznia 2023 r.</b>	<b>6 008 230</b>	<b>759 857</b>	<b>6 768 087</b>
Zakup pakietów	486 954	37 452	524 406
Wpłaty od osób zadłużonych	(635 291)	(89 162)	(724 453)
Wzrost/(spadek) zobowiązań wobec osób zadłużonych z tytułu nadpłat	1 169	-	1 169
Wycena programu lojalnościowego*	1 327	-	1 327
Przychody z windykacji pakietów nabytych	490 935	46 719	537 654
Wartość przejętych nieruchomości	-	(398)	(398)
Wartość sprzedanych nieruchomości	-	1 639	1 639
Różnice z przeliczenia wartości pakietów wierzytelności**	(8 944)	(447)	(9 391)
<b>Wartość inwestycji w pakiety wierzytelności na 31 marca 2023 r.</b>	<b>6 344 380</b>	<b>755 660</b>	<b>7 100 040</b>

w tysiącach złotych

	Portfele niezabezpieczone	Portfele zabezpieczone	Razem
<b>Wartość inwestycji w pakiety wierzytelności na 1 stycznia 2022 r.</b>	<b>4 344 965</b>	<b>755 211</b>	<b>5 100 176</b>
Zakup pakietów	2 130 808	180 264	2 311 072
Wpłaty od osób zadłużonych	(2 293 628)	(333 715)	(2 627 343)
Wzrost/(spadek) zobowiązań wobec osób zadłużonych z tytułu nadpłat	7 998	-	7 998
Wycena programu lojalnościowego*	6 624	-	6 624
Przychody z windykacji pakietów nabytych	1 758 830	153 846	1 912 676
Wartość przejętych nieruchomości	-	(4 866)	(4 866)
Wartość sprzedanych nieruchomości	-	9 166	9 166
Różnice z przeliczenia wartości pakietów wierzytelności**	52 633	(49)	52 584
<b>Wartość inwestycji w pakiety wierzytelności na 31 grudnia 2022 r.</b>	<b>6 008 230</b>	<b>759 857</b>	<b>6 768 087</b>

w tysiącach złotych

	Portfele niezabezpieczone	Portfele zabezpieczone	Razem
<b>Wartość inwestycji w pakiety wierzytelności na 1 stycznia 2022 r.</b>	<b>4 344 965</b>	<b>755 211</b>	<b>5 100 176</b>
Zakup pakietów	156 984	105 030	262 014
Korekta ceny nabycia z tytułu dyskonta	-	-	-
Wpłaty od osób zadłużonych	(537 583)	(84 924)	(622 507)
Należność ze sprzedanych wierzytelności	-	(4 000)	(4 000)
Wzrost/(spadek) zobowiązań wobec osób zadłużonych z tytułu nadpłat	2 537	-	2 537
Wycena programu lojalnościowego*	2 417	-	2 417
Wpłaty od pierwotnego wierzyciela	-	-	-
Przychody z windykacji pakietów nabytych	445 134	48 139	493 273
Wartość przejętych nieruchomości	-	(2 509)	(2 509)
Wartość sprzedanych nieruchomości	-	2 199	2 199
Różnice z przeliczenia wartości pakietów wierzytelności**	36 120	(5 161)	30 959
<b>Wartość inwestycji w pakiety wierzytelności na 31 marca 2022 r.</b>	<b>4 450 574</b>	<b>813 985</b>	<b>5 264 559</b>

\* Wartość inwestycji w pakiety wierzytelności jest skorygowana o wycenę programu lojalnościowego w związku z ujmowaniem kosztów związanych z programem bonusowym w pozycji Inne przychody/koszty z nabytych portfeli wierzytelności.

\*\* Dotyczy nabytych portfeli wierzytelności w walucie innej niż PLN.

W okresie objętym sprawozdaniem Grupa poniosła wydatki na zakup pakietów wierzytelności w wysokości 524 406 tys. zł (w I kwartale 2022 r. – 262 014 tys. zł; w roku 2022: 2 311 072 tys. zł), natomiast wartość wpłat uzyskanych od dłużników wyniosła 724 453 tys. zł (w I kwartale 2022 r. – 622 507 tys. zł; w roku 2022: 2 627 343 tys. zł).

Zmiany wartości oczekiwanych strat kredytowych od nabytych pakietów wierzytelności kształtowały się następująco:

<i>w tysiącach złotych</i>	<b>01.01.2023- 31.03.2023 niebadane</b>	<b>01.01.2022 - 31.12.2022</b>	<b>01.01.2022- 31.03.2022 niebadane</b>
<b>Skumulowana wartość oczekiwanych strat kredytowych na nabytych portfelach wierzytelności na początek okresu</b>	<b>2 328 752</b>	<b>1 600 562</b>	<b>1 600 562</b>
Aktualizacja prognozy wpływów, w tym:	86 868	383 860	135 067
<i>portfeli niezabezpieczonych</i>	93 155	441 314	143 006
<i>portfeli zabezpieczonych</i>	(6 287)	(57 454)	(7 939)
Odchylenia od wpłat rzeczywistych, zmniejszenia z tytułu wcześniejszej realizacji wpłat na sprawach zabezpieczonych, w tym:	110 096	344 330	75 885
<i>portfeli niezabezpieczonych</i>	90 582	295 489	71 067
<i>portfeli zabezpieczonych</i>	19 514	48 841	4 818
<b>Skumulowana wartość oczekiwanych strat kredytowych na nabytych portfelach wierzytelności na koniec okresu</b>	<b>2 525 716</b>	<b>2 328 752</b>	<b>1 811 514</b>

### Udzielone pożyczki

<i>w tysiącach złotych</i>	<b>31.03.2023 niebadane</b>	<b>31.12.2022</b>	<b>31.03.2022 niebadane</b>
Udzielone pożyczki wyceniane według zamortyzowanego kosztu	371 793	357 003	301 828
Udzielone pożyczki wyceniane według wartości godziwej	10 039	12 440	26 420
	<b>381 832</b>	<b>369 443</b>	<b>328 248</b>

## Udzielone pożyczki wyceniane według zamortyzowanego kosztu

Struktura udzielonych pożyczek wycenianych według zamortyzowanego kosztu na koniec okresów sprawozdawczych przedstawia się następująco:

Klasyfikacja MSSF 9	Wartość na dzień 31.03.2023	Wartość na dzień 31.12.2022	Wartość na dzień 31.03.2022
<b>Wartości brutto udzielonych pożyczek wycenianych wg zamortyzowanego kosztu</b>			
Koszyk 1	220 595	216 799	201 141
Koszyk 2	118 318	117 473	94 449
Koszyk 3	225 139	182 377	103 586
POCI	1 260	1 478	1 493
	<b>565 312</b>	<b>518 127</b>	<b>400 668</b>
<b>Odpis na oczekiwane straty kredytowe</b>			
Koszyk 1	10 567	9 769	9 919
Koszyk 2	17 692	17 316	11 654
Koszyk 3	165 260	134 039	77 267
	<b>193 519</b>	<b>161 124</b>	<b>98 840</b>
<b>Wartość netto</b>			
Koszyk 1	210 028	207 030	191 221
Koszyk 2	100 626	100 157	82 795
Koszyk 3	59 879	48 338	26 320
POCI	1 260	1 478	1 493
	<b>371 793</b>	<b>357 003</b>	<b>301 828</b>

Zmiany wartości księgowej netto udzielonych pożyczek wycenianych według zamortyzowanego kosztu kształtowały się następująco:

w tysiącach złotych

	01.01.2023- 31.03.2023 niebadane	01.01.2022 - 31.12.2022	01.01.2022- 31.03.2022 niebadane
<b>Wartość udzielonych pożyczek wycenianych wg zamortyzowanego kosztu na początek okresu</b>	<b>357 003</b>	<b>279 213</b>	<b>279 213</b>
Nabycie pożyczek w ramach zakupu portfela	-	8 530	-
Uruchomienia nowych pożyczek	126 886	593 852	154 841
Splata udzielonych pożyczek	(153 479)	(663 700)	(160 414)
Przychody odsetkowe	60 538	220 864	41 984
Odpis na oczekiwane straty kredytowe	(19 052)	(72 944)	(7 156)
Wynik na sprzedaży pożyczek	-	(9 263)	(6 446)
Różnice kursowe z przeliczenia wartości pożyczek	(103)	451	(194)
<b>Wartość udzielonych pożyczek wycenianych wg zamortyzowanego kosztu na koniec okresu</b>	<b>371 793</b>	<b>357 003</b>	<b>301 828</b>

Zmiany odpisów aktualizujących wartość udzielonych pożyczek wycenianych według zamortyzowanego kosztu kształtowały się następująco:

w tysiącach złotych	01.01.2023 - 31.03.2023				01.01.2022 - 31.12.2022			
	Koszyk 1	Koszyk 2	Koszyk 3	Razem	Koszyk 1	Koszyk 2	Koszyk 3	Razem
Wartość odpisu na początek okresu	9 769	17 316	134 039	161 124	9 657	7 538	71 977	89 172
Odpis na dzień nabycia	-	-	-	-	1 272	338	129	1 739
Przesunięcie koszyk 1 do koszyk 2	(8 790)	8 790	-	-	(3 489)	3 489	-	-
Przesunięcie koszyk 1 do koszyk 3	(2 276)	-	2 276	-	(3 707)	-	3 707	-
Przesunięcie koszyk 2 do koszyk 1	437	(437)	-	-	89	(89)	-	-
Przesunięcie koszyk 2 do koszyk 3	-	(17 906)	17 906	-	-	(4 959)	4 959	-
Przesunięcie koszyk 3 do koszyk 1	1	-	(1)	-	1	-	(1)	-
Przesunięcie koszyk 3 do koszyk 2	-	-	-	-	-	4	(4)	-
Odpis na oczekiwane straty kredytowe ujęty w okresie sprawozdawczym oraz zmiany z tyt. udzielenia i spłaty	11 426	9 929	11 040	32 395	5 946	10 996	53 271	70 213
Wartość odpisu na koniec okresu	<b>10 567</b>	<b>17 692</b>	<b>165 260</b>	<b>193 519</b>	<b>9 769</b>	<b>17 316</b>	<b>134 039</b>	<b>161 124</b>

Wysokość odpisu ustalana jest w podziale na koszyki rozpoznawania strat oczekiwanych udzielonych pożyczek w oparciu o szacunki uwzględniające ryzyko poniesienia oczekiwanej straty, tworzone z uwzględnieniem stopnia ich przeterminowania. Wartość odpisu na koniec okresu sprawozdawczego pokrywa 34,2% wartości brutto udzielonych pożyczek wycenianych według zamortyzowanego kosztu (na koniec 2022 r.: 31,1%). Łączna kwota niezdykontowanych oczekiwanych strat kredytowych dla aktywów finansowych dotkniętych utratą wartości ze względu na ryzyko kredytowe wyniosła na dzień 31 marca 2023 r. 21 815 tys. zł (21 525 tys. zł na dzień 31.12.2022 r.).

#### Udzielone pożyczki wyceniane według wartości godziwej

Zmiany wartości księgowej udzielonych pożyczek wycenianych według wartości godziwej kształtowały się następująco:

w tysiącach złotych	01.01.2023- 31.03.2023 niebadane	01.01.2022 - 31.12.2022	01.01.2022- 31.03.2022 niebadane
<b>Wartość udzielonych pożyczek wycenianych wg wartości godziwej na początek okresu</b>	<b>12 440</b>	<b>37 123</b>	<b>37 123</b>
Uruchomienia nowych pożyczek	-	-	-
Spłata udzielonych pożyczek	(3 412)	(38 212)	(14 666)
Przychody odsetkowe	1 495	10 129	4 413
Aktualizacja wyceny	(484)	3 400	(449)
<b>Wartość udzielonych pożyczek wycenianych wg wartości godziwej na koniec okresu</b>	<b>10 039</b>	<b>12 440</b>	<b>26 420</b>

## 10. Rodzaj oraz kwoty pozycji wpływających na aktywa, zobowiązania, kapitał, wynik netto lub przepływy środków pieniężnych, które są istotne ze względu na ich rodzaj, wielkość lub wywierany wpływ

### 10.1. Przychody z działalności operacyjnej uwzględniające wynik na oczekiwanych stratach kredytowych, wycenę do wartości godziwej oraz inne przychody/koszty z nabytych portfeli wierzytelności

#### Podział wg rodzajów działalności

w tysiącach złotych

	<b>01.01.2023- 31.03.2023 niebadane</b>	<b>01.01.2022- 31.03.2022 niebadane</b>
Przychody z windykacji nabytych pakietów wierzytelności	537 654	493 273
Przychody z usług windykacyjnych	15 676	15 989
Przychody z pozostałych usług	43 462	34 652
Pozostałe przychody operacyjne	17 966	937
	<b>614 758</b>	<b>544 851</b>

#### Przychody od aktywów finansowych wycenianych według zamortyzowanego kosztu

w tysiącach złotych

	<b>01.01.2023- 31.03.2023 niebadane</b>	<b>01.01.2022- 31.03.2022 niebadane</b>
Przychody z windykacji nabytych pakietów wierzytelności	537 654	493 273
Przychody z tytułu udzielonych pożyczek	41 383	28 188
	<b>579 037</b>	<b>521 461</b>

#### Przychody odsetkowe z pakietów wierzytelności i udzielonych pożyczek wycenianych według zamortyzowanego kosztu

w tysiącach złotych

	<b>01.01.2023- 31.03.2023 niebadane</b>	<b>01.01.2022- 31.03.2022 niebadane</b>
Przychody odsetkowe z pakietów wierzytelności	342 187	269 906
Przychody odsetkowe z udzielonych pożyczek	60 538	41 984
	<b>402 725</b>	<b>311 890</b>

#### Przychody ze sprzedaży wierzytelności i pożyczek

w tysiącach złotych

	<b>01.01.2023- 31.03.2023 niebadane</b>	<b>01.01.2022- 31.03.2022 niebadane</b>
Zysk/(strata) ze sprzedaży wierzytelności	1 263	13 861
Zysk/(strata) ze sprzedaży pożyczek	-	(6 446)
	<b>1 263</b>	<b>7 415</b>



**Wynik na oczekiwanych stratach kredytowych***w tysiącach złotych*

	<b>01.01.2023- 31.03.2023 niebadane</b>	<b>01.01.2022- 31.03.2022 niebadane</b>
Wynik na oczekiwanych stratach kredytowych z pakietów wierzytelności	197 430	214 424
Wynik na oczekiwanych stratach kredytowych z udzielonych pożyczek	(19 155)	(7 350)
	<u>178 275</u>	<u>207 074</u>

**Przychody z windykacji nabytych pakietów wierzytelności***w tysiącach złotych*

	<b>01.01.2023- 31.03.2023 niebadane</b>	<b>01.01.2022- 31.03.2022 niebadane</b>
Przychody odsetkowe	342 187	269 906
Inne przychody/koszty z nabytych pakietów wierzytelności	(3 226)	(4 918)
Wynik na oczekiwanych stratach kredytowych od nabytych portfeli wierzytelności	197 430	214 424
Zysk/(strata) ze sprzedaży wierzytelności	1 263	13 861
	<u>537 654</u>	<u>493 273</u>

**Inne przychody/koszty z nabytych pakietów wierzytelności***w tysiącach złotych*

	<b>01.01.2023- 31.03.2023 niebadane</b>	<b>01.01.2022- 31.03.2022 niebadane</b>
Zyski/(straty) z różnic kursowych	(730)	36
Koszty wyceny programu lojalnościowego	(1 327)	(2 417)
Koszty rezerwy na nadpłaty	(1 169)	(2 537)
	<u>(3 226)</u>	<u>(4 918)</u>

**Wynik na oczekiwanych stratach kredytowych od nabytych portfeli wierzytelności***w tysiącach złotych*

	<b>01.01.2023- 31.03.2023 niebadane</b>	<b>01.01.2022- 31.03.2022 niebadane</b>
Aktualizacja prognozy wpływów	86 868	135 067
Odchylenia wpłat rzeczywistych, zmniejszenia z tytułu wcześniejszej realizacji wpłat na sprawach zabezpieczonych, wpłaty od pierwotnego wierzyciela	110 562	79 357
	<u>197 430</u>	<u>214 424</u>

**Przychody z tytułu udzielonych pożyczek***Przychody z tytułu udzielonych pożyczek wycenianych według zamortyzowanego kosztu**w tysiącach złotych*

	<b>01.01.2023- 31.03.2023 niebadane</b>	<b>01.01.2022- 31.03.2022 niebadane</b>
Przychody odsetkowe	60 538	41 984
Odpis na oczekiwane straty kredytowe	(19 052)	(7 156)
Wynik na sprzedaży pożyczek	-	(6 446)
Zyski/(straty) z różnic kursowych	(103)	(194)
	<b>41 383</b>	<b>28 188</b>

*Przychody z tytułu udzielonych pożyczek wycenianych według wartości godziwej**w tysiącach złotych*

	<b>01.01.2023- 31.03.2023 niebadane</b>	<b>01.01.2022- 31.03.2022 niebadane</b>
Przychody odsetkowe	1 495	4 413
Aktualizacja wyceny	(484)	(449)
	<b>1 011</b>	<b>3 964</b>

**Przychody ze świadczenia innych usług***w tysiącach złotych*

	<b>01.01.2023- 31.03.2023 niebadane</b>	<b>01.01.2022- 31.03.2022 niebadane</b>
Przychody z usług windykacyjnych	15 676	15 989
Przychody z tytułu gromadzenia, przetwarzania oraz udostępniania informacji o osobach fizycznych i podmiotach gospodarczych, pośrednictwa finansowego i agencyjnego oraz usług wspomagających dla sektora Małych i Średnich Przedsiębiorstw	1 068	2 500
	<b>16 744</b>	<b>18 489</b>

**Pozostałe przychody operacyjne***w tysiącach złotych*

	<b>01.01.2023- 31.03.2023 niebadane</b>	<b>01.01.2022- 31.03.2022 niebadane</b>
Sprzedaż akcji i udziałów jednostek zależnych*	15 103	-
Refakturowane koszty usług i opłat sądowych	1 130	8
Zysk ze zbycia rzeczowych aktywów trwałych	588	186
Pozostała współpraca	85	3
Najem	22	120
Odzysk spisanych należności i kosztów	5	155
Zwrot odszkodowań z tytułu szkód komunikacyjnych	-	157
Pozostałe	1 033	308
	<b>17 966</b>	<b>937</b>

\*zysk z tytułu umowy sprzedaży akcji ERIF Biuro Informacji Gospodarczej S.A. oraz udziałów w ERIF Business Solutions spółce z o.o.

**10.2. Usługi obce**

w tysiącach złotych

	<b>01.01.2023- 31.03.2023 niebadane</b>	<b>01.01.2022- 31.03.2022 niebadane</b>
Usługi wsparcia prawnego <sup>2</sup>	(11 443)	(6 643)
Usługi windykacyjne <sup>1</sup>	(10 307)	(11 728)
Usługi informatyczne	(7 294)	(7 469)
Usługi pocztowe i kurierskie	(6 342)	(3 316)
Usługi wsparcia administracyjnego i księgowego	(5 758)	(2 870)
Usługi bankowe	(3 018)	(2 486)
Usługi łączności	(2 502)	(1 832)
Wynajem pomieszczeń i eksploatacja	(2 408)	(1 957)
Usługi marketingowe i zarządzania	(2 261)	(2 380)
Usługi drukowania	(865)	(517)
Ochrona	(651)	(436)
Usługi rekrutacyjne	(588)	(468)
Usługi pomocnicze pozostałe	(349)	(506)
Naprawa samochodów	(230)	(382)
Usługi remontowo-konserwacyjne	(181)	(357)
Najem pozostały	(81)	(103)
Usługi transportowe	(33)	(30)
Usługi pakowania	(27)	(34)
	<b>(54 338)</b>	<b>(43 514)</b>

<sup>1</sup> koszty usług obsługi wierzytelności świadczonych przez serwiserów zewnętrznych<sup>2</sup> usługi wsparcia prawnego dotyczą głównie obsługi portfeli wierzytelności**10.3. Koszty wynagrodzeń i świadczeń pracowniczych**

w tysiącach złotych

	<b>01.01.2023- 31.03.2023 niebadane</b>	<b>01.01.2022- 31.03.2022 niebadane</b>
Wynagrodzenia	(94 439)	(80 483)
Ubezpieczenia emerytalne i rentowe	(7 078)	(5 917)
Ubezpieczenia społeczne pozostałe	(17 489)	(12 824)
Składka na PFRON	(518)	(441)
Koszt programu opcji rozliczany w instrumentach kapitałowych	(4 618)	(7 619)
	<b>(124 142)</b>	<b>(107 284)</b>

**10.4. Inne koszty operacyjne**

w tysiącach złotych

	<b>01.01.2023- 31.03.2023 niebadane</b>	<b>01.01.2022- 31.03.2022 niebadane</b>
Opłaty sądowe	(79 484)	(60 463)
Podatki i opłaty	(4 352)	(7 864)
Zużycie materiałów i energii	(2 957)	(2 536)
Reklama	(946)	(3 333)
Szkolenie pracowników	(887)	(469)
Koszty reprezentacji	(815)	(169)
Podróże służbowe	(782)	(236)
Zwrot kosztów procesu	(485)	(265)
Kary umowne	(470)	-
Vat niepodlegający odliczeniu	(466)	(593)
Ubezpieczenia samochodów	(222)	(313)
Ubezpieczenia majątkowe	(215)	(219)
Umowy o zakazie konkurencji	(107)	(144)
Składki członkowskie	(33)	(10)
Straty z tytułu szkód komunikacyjnych	(27)	(54)
Rezerwa na ewentualne różnice z tytułu rozliczenia liniowego	595	454
Pozostałe	(1 113)	(559)
	<u>(92 766)</u>	<u>(76 773)</u>

**10.5. Przychody finansowe**

w tysiącach złotych

	<b>01.01.2023- 31.03.2023 niebadane</b>	<b>01.01.2022- 31.03.2022 niebadane</b>
Przychody z tytułu odsetek od lokat bankowych	396	200
	<u>396</u>	<u>200</u>

**10.6. Koszty finansowe**

w tysiącach złotych

	<b>01.01.2023- 31.03.2023 niebadane</b>	<b>01.01.2022- 31.03.2022 niebadane</b>
Koszty z tytułu odsetek i prowizji dotyczących zobowiązań finansowych wycenianych według zamortyzowanego kosztu	(77 692)	(38 404)
w tym odsetki	(72 765)	(34 821)
Różnice kursowe netto	968	(1 833)
Koszty/przychody z tytułu odsetek od instrumentów zabezpieczających IRS	(872)	(291)
Koszty hedgingu	12 814	
Koszty/przychody z tytułu odsetek od instrumentów zabezpieczających CIRS	3 528	-
	<u>(61 254)</u>	<u>(40 528)</u>

Istotny wzrost odsetek w I kwartale 2023 r. w porównaniu do I kwartału 2022 r. wynika z wyższego stanu zadłużenia (kredyty) oraz znacząco wyższych stawek WIBOR 1M/3M w 2023 r.

**10.7. Wpływ zmiany kursów walut na skonsolidowane sprawozdanie z zysków lub strat**

<i>w tysiącach złotych</i>	<i>Nota</i>	<b>01.01.2023- 31.03.2023 niebadane</b>	<b>01.01.2022- 31.03.2022 niebadane</b>
Zrealizowane różnice kursowe	10.6	296	(32)
Niezrealizowane różnice kursowe	10.6	672	(1 801)
Aktualizacja wartości pakietów wierzycelności z tytułu kursów walut	10.1	(730)	36
Aktualizacja wartości udzielonych pożyczek z tytułu kursów walut	10.1	(103)	(194)
		<u>135</u>	<u>(1 991)</u>

**10.8. Podatek dochodowy****Podatek dochodowy wykazany w zysku lub stracie oraz w całkowitych dochodach za dany okres**

<i>w tysiącach złotych</i>	<b>01.01.2023- 31.03.2023 niebadane</b>	<b>01.01.2022- 31.03.2022 niebadane</b>
<b>Bieżący podatek dochodowy</b>		
Bieżące obciążenie z tytułu podatku dochodowego	(4 302)	(6 874)
<b>Odroczony podatek dochodowy</b>		
Związany z powstaniem i odwróceniem się różnic przejściowych	(29 633)	(14 556)
<b>Podatek dochodowy ujęty w zysku lub stracie</b>	<u>(33 935)</u>	<u>(21 430)</u>
<b>Podatek dochodowy ujęty w innych całkowitych dochodach</b>	<u>-</u>	<u>-</u>
	<u>(33 935)</u>	<u>(21 430)</u>

**Uzgodnienie efektywnej stopy podatkowej**

Efektywna stawka podatkowa odbiega od obowiązujących stawek podatkowych przede wszystkim z uwagi na fakt, że konsolidacją są objęte jednostki, których działalność podlega odroczonego opodatkowaniu podatkiem dochodowym w momencie realizacji dochodu lub w momencie wypłaty dywidendy.

<i>w tysiącach złotych</i>	<b>01.01.2023- 31.03.2023 niebadane</b>	<b>01.01.2022- 31.03.2022 niebadane</b>
Zysk przed opodatkowaniem	268 510	265 378
Podatek wyliczony wg stawki Jednostki Dominującej (19%)	(51 017)	(50 422)
Skutek stosowania innych stawek podatkowych za granicą oraz wpływu podatku odroczonego	1 571	(290)
Różnice wynikające z kontroli nad terminami odwracania się różnic przejściowych w zakresie wyceny aktywów netto spółek zależnych i prawdopodobieństwa ich realizacji w dającej się przewidzieć przyszłości oraz inne koszty/przychody niestanowiące podstawy opodatkowania	15 511	29 282
<b>Podatek dochodowy wykazany w sprawozdaniu z zysków lub strat</b>	<u>(33 935)</u>	<u>(21 430)</u>
<b>Efektywna stopa podatkowa (%)</b>	<b>12,64%</b>	<b>8,08%</b>

**Aktywa oraz rezerwy z tytułu odroczonego podatku dochodowego**

Aktywa oraz rezerwy z tytułu odroczonego podatku dochodowego zostały ujęte w odniesieniu do poniższych pozycji aktywów i zobowiązań:

w tysiącach złotych

	Aktywa		Rezerwy		Wartość netto	
	31.03.2023 niebadane	31.12.2022	31.03.2023 niebadane	31.12.2022	31.03.2023 niebadane	31.12.2022
Rzeczowe aktywa trwałe	7 775	8 725	(4 938)	(4 983)	2 837	3 742
Wartości niematerialne	-	-	(5 644)	(5 148)	(5 644)	(5 148)
Straty podatkowe podlegające odliczeniu w przyszłych okresach	11 895	11 920	-	-	11 895	11 920
Należności z tytułu dostaw i usług oraz pozostałe	-	-	(454)	(413)	(454)	(413)
Zobowiązania z tytułu kredytów, pożyczek oraz innych instrumentów dłużnych	19 109	16 633	-	-	19 109	16 633
Zobowiązania z tytułu świadczeń pracowniczych	2 921	2 590	-	-	2 921	2 590
Rezerwy i zobowiązania	-	-	21	(109)	21	(109)
Inwestycje w portfele wierzytelności	-	-	(6 921)	(7 058)	(6 921)	(7 058)
Inwestycje w udzielone pożyczki	27 884	32 923	-	-	27 884	32 923
Pochodne instrumenty zabezpieczające	-	-	(3 294)	(3 294)	(3 294)	(3 294)
Zakładane przyszłe wypływy dochodów z inwestycji w jednostki zależne	-	-	(234 486)	(208 285)	(234 486)	(208 285)
<b>Aktywa / rezerwy z tytułu odroczonego podatku dochodowego</b>	<b>69 584</b>	<b>72 791</b>	<b>(255 716)</b>	<b>(229 290)</b>	<b>(186 132)</b>	<b>(156 499)</b>
Kompensata	(29 523)	(27 870)	29 523	27 870		
<b>Aktywa / rezerwy z tytułu odroczonego podatku dochodowego wykazane w sprawozdaniu z sytuacji finansowej</b>	<b>40 061</b>	<b>44 921</b>	<b>(226 193)</b>	<b>(201 420)</b>	<b>(186 132)</b>	<b>(156 499)</b>

## Zmiana różnic przejściowych w okresie

w tysiącach złotych

	Stan na 01.01.2023	Zmiana różnic przejściowych ujęta jako zysk lub strata bieżącego okresu	Stan na 31.03.2023	Wartość netto podatku dochodowego na 01.01.2022	Zmiana różnic przejściowych ujęta jako zysk lub strata bieżącego okresu	Wartość netto podatku dochodowego na 31.12.2022
Rzeczowe aktywa trwałe	3 742	(905)	2 837	81	3 661	3 742
Wartości niematerialne	(5 148)	(496)	(5 644)	(1 745)	(3 403)	(5 148)
Straty podatkowe podlegające odliczeniu w przyszłych okresach	11 920	(25)	11 895	8 155	3 765	11 920
Należności z tytułu dostaw i usług oraz pozostałe	(413)	(41)	(454)	(245)	(168)	(413)
Zobowiązania z tytułu kredytów, pożyczek oraz innych instrumentów dłużnych	16 633	2 476	19 109	7 775	8 858	16 633
Zobowiązania z tytułu świadczeń pracowniczych	2 590	331	2 921	2 392	198	2 590
Rezerwy i zobowiązania	(109)	130	21	40	(149)	(109)
Inwestycje w portfele wierzytelności	(7 058)	137	(6 921)	(6 974)	(84)	(7 058)
Inwestycje w udzielone pożyczki	32 923	(5 039)	27 884	29 328	3 595	32 923
Zakładane przyszłe wypływy dochodów z inwestycji w jednostki zależne	(208 285)	(26 201)	(234 486)	(168 325)	(39 960)	(208 285)
	(153 205)	(29 633)	(182 838)	(129 517)	(23 687)	(153 205)

w tysiącach złotych

	Stan na 01.01.2023	Zmiana różnic przejściowych ujęta w innych całkowitych dochodach	Stan na 31.03.2023	Wartość netto podatku dochodowego na 01.01.2022	Zmiana różnic przejściowych ujęta w innych całkowitych dochodach	Wartość netto podatku dochodowego na 31.12.2022
Pochodne instrumenty zabezpieczające	(3 294)	-	(3 294)	-	(3 294)	(3 294)
	(3 294)	-	(3 294)	-	(3 294)	(3 294)

Na wartość rezerwy na podatek odroczony wpływa zmiana poziomu zakładanych przyszłych przepływów pieniężnych ze spółek inwestycyjnych do KRUK S.A. w dającej się przewidzieć przyszłości. Poziom tych przepływów zależy m.in od:

- potrzeb płynnościowych KRUK S.A. oraz od pozyskanego i prognozowanego dostępnego nowego finansowania dłużnego dla KRUK S.A.,
- pozyskanego i prognozowanego dostępnego nowego finansowania dłużnego w spółkach inwestycyjnych,
- planowanych nakładów na pakiety wierzytelności – m.in. od ich poziomu zależy prognozowana sytuacja płynnościowa w spółkach inwestycyjnych,
- planowanych wpłat z zakupionych pakietów wierzytelności w spółkach inwestycyjnych.

W związku z powyższym pozycja rezerwy na podatek odroczony na *Zakładane przyszłe przepływy pieniężne ze spółek zależnych* może podlegać istotnym zmianom w poszczególnych okresach sprawozdawczych.

Grupa korzysta ze zwolnienia MSR 12 i nie tworzy rezerwy na podatek odroczony od zysków zatrzymanych w spółkach powiązanych, w których posiada kontrolę nad terminami odwracania się różnic przejściowych i prawdopodobne jest, że te różnice nie odwrócą się w dającej się przewidzieć przyszłości. Łączna kwota różnic przejściowych stanowiących podstawę nieujętej rezerwy z tytułu odroczonego podatku dochodowego od zysków zatrzymanych na dzień 31.03.2023 r. wynosi 4 127 135 tys. zł (na dzień 31.12.2022 r.: 3 676 475 tys. zł).

### 10.9. Kredyty, pożyczki, zobowiązania z tytułu leasingu finansowego oraz inne zobowiązania finansowe

w tysiącach złotych

	<b>31.03.2023</b>	<b>31.12.2022</b>	<b>31.03.2022</b>
	<b>niebadane</b>		<b>niebadane</b>
<b>Zobowiązania długoterminowe</b>			
Zabezpieczone kredyty i pożyczki	2 225 877	2 155 455	1 196 680
Zobowiązania z tytułu dłużnych papierów wartościowych (niezabezpieczone)	1 453 934	1 308 234	1 230 791
Zobowiązania z tytułu leasingu	37 624	40 463	22 823
	<b>3 717 435</b>	<b>3 504 152</b>	<b>2 450 294</b>
<b>Zobowiązania krótkoterminowe</b>			
Zabezpieczone kredyty i pożyczki	224 335	339 401	101 441
Zobowiązania z tytułu dłużnych papierów wartościowych (niezabezpieczone)	101 556	73 781	329 348
Zobowiązania z tytułu leasingu	33 435	28 460	39 690
	<b>359 326</b>	<b>441 642</b>	<b>470 479</b>



**Warunki oraz harmonogram spłat kredytów, pożyczek, dłużnych papierów wartościowych oraz leasingu**

w tysiącach złotych	Waluta	Nominalna stopa	Okresy zapadalności <sup>1</sup>	31.03.2023	31.12.2022	31.03.2022
				niebadane	niebadane	niebadane
Kredyty i pożyczki zabezpieczone na majątku Grupy	EUR/PLN	WIBOR 1M + marża 1,0-2,7 p.p.; WIBOR 3M + marża 2,7 p.p.; EURIBOR 1M + marża 2,2-2,95 p.p	2023-2028	2 450 212	2 494 856	1 298 121
Zobowiązania z tytułu dłużnych papierów wartościowych (niezabezpieczone)	PLN	WIBOR 3M + marża 3,2-4,5 p.p.;	2023-2029	1 555 490	1 382 015	1 560 139
	EUR	4,00% - 4,80 %				
Zobowiązania z tytułu leasingu	EUR/PLN	WIBOR 3M lub EURIBOR 1M + marża 0,8-9,7 p.p.;	2023-2030	71 059	68 923	62 513
	CZK	3,00 - 6,80%				
				<b>4 076 761</b>	<b>3 945 794</b>	<b>2 920 773</b>

<sup>1</sup> data zapadalności ostatniego zobowiązania<sup>2</sup> oprocentowanie stałe**10.10. Instrumenty zabezpieczające****Zabezpieczenie ryzyka stóp procentowych**

Na dzień 31 marca 2023 r. spółki z Grupy Kruk posiadają następujące otwarte, nierozliczone kontrakty IRS o wolumenie całkowitym w wysokości 255 000 tys. zł i 210 000 tys. eur:

Nazwa banku	Spółka z Grupy Kruk	Rodzaj transakcji	Wolumen	Strona transakcji - Kupno/ Sprzedaż stawki stałej	Stopa stała transakcji	Stopa zmienna	Okres ważności
Santander Bank Polska S.A.	KRUK S.A.	IRS (Interest Rate Swap)	30 000 000,00 PLN	kupno	1,65%	WIBOR 3M	od 2019-09-05 do 2023-11-27
Santander Bank Polska S.A.	KRUK S.A.	IRS (Interest Rate Swap)	25 000 000,00 PLN	kupno	1,65%	WIBOR 3M	od 2019-09-05 do 2024-02-06
ING Bank Śląski S.A.*	KRUK S.A.	IRS (Interest Rate Swap)	35 000 000,00 PLN	kupno	1,6050%	WIBOR 3M	od 2019-09-04 do 2023-10-12
ING Bank Śląski S.A.*	KRUK S.A.	IRS (Interest Rate Swap)	115 000 000,00 PLN	kupno	1,5775%	WIBOR 3M	od 2019-09-04 do 2024-09-27
ING Bank Śląski S.A.*	KRUK S.A.	IRS (Interest Rate Swap)	50 000 000,00 PLN	kupno	1,5775%	WIBOR 3M	od 2019-09-04 do 2024-09-28
ING Bank Śląski S.A.	InvestCapital Ltd	IRS (Interest Rate Swap)	210 000 000,00 EUR	kupno	2,6535%	EURIBOR 1M	Od 2022-11-29 do 2027-06-30

\* Transakcje zostały przeniesione z DNB Polska S.A. do ING Bank Śląski S.A., bez zmiany warunków transakcji.

Na dzień 31 marca 2023 r. spółki z Grupy Kruk posiadają następujące otwarte, nierozliczone kontrakty CIRS o wolumenie całkowitym w wysokości 1 135 000 tys. zł:

Nazwa Banku	Spółka z Grupy KRUK	Rodzaj transakcji	Wolumen	Strona transakcji - Kupno/ Sprzedaż stawki stałej	Stopa stała transakcji [EUR]	Stopa zmienna transakcji [PLN]	Data zawarcia transakcji	Data zapadalności transakcji
ING Bank Śląski S.A.	KRUK S.A.	CCIRS (CrossCurrency Interest Rate Swap)	330 000 000 PLN	kupno	2,13%	WIBOR 3M	2022-06-14	2027-05-24
ING Bank Śląski S.A.	KRUK S.A.	CCIRS (CrossCurrency Interest Rate Swap)	140 000 000 PLN	kupno	1,90%	WIBOR 3M	2022-06-23	2027-03-24
Santander Bank Polska S.A.	KRUK S.A.	CCIRS (CrossCurrency Interest Rate Swap)	50 000 000 PLN	kupno	1,72%	WIBOR 3M	2022-06-20	2026-03-16
Santander Bank Polska S.A.	KRUK S.A.	CCIRS (CrossCurrency Interest Rate Swap)	50 000 000 PLN	kupno	1,56%	WIBOR 3M	2022-06-21	2026-03-16
ING Bank Śląski S.A.	KRUK S.A.	CCIRS (CrossCurrency Interest Rate Swap)	105 000 000 PLN	kupno	1,21%	WIBOR 3M	2022-07-15	2026-01-23
ING Bank Śląski S.A.	KRUK S.A.	CCIRS (CrossCurrency Interest Rate Swap)	52 500 000 PLN	kupno	0,96%	WIBOR 3M	2022-07-15	2025-01-22
ING Bank Śląski S.A.	KRUK S.A.	CCIRS (CrossCurrency Interest Rate Swap)	52 500 000 PLN	kupno	0,955%	WIBOR 3M	2022-07-18	2024-01-23
ING Bank Śląski S.A.	KRUK S.A.	CCIRS (CrossCurrency Interest Rate Swap)	50 000 000 PLN	kupno	1,40%	WIBOR 3M	2022-07-20	2026-03-02
ING Bank Śląski S.A.	KRUK S.A.	CCIRS (CrossCurrency Interest Rate Swap)	25 000 000 PLN	kupno	0,90%	WIBOR 3M	2022-07-20	2024-03-02
DNB Bank ASA	KRUK S.A.	CCIRS (CrossCurrency Interest Rate Swap)	60 000 000 PLN	kupno	1,96%	WIBOR 3M	2022-12-12	2027-07-27
DNB Bank ASA	KRUK S.A.	CCIRS (CrossCurrency Interest Rate Swap)	25 000 000 PLN	kupno	2,05%	WIBOR 3M	2022-12-21	2026-11-27
DNB Bank ASA	KRUK S.A.	CCIRS (CrossCurrency Interest Rate Swap)	75 000 000 PLN	kupno	2,49%	WIBOR 3M	2023-01-10	2025-03-26
DNB Bank ASA	KRUK S.A.	CCIRS (CrossCurrency Interest Rate Swap)	120 000 000 PLN	kupno	2,02%	WIBOR 3M	2023-01-27	2028-01-26

### Zabezpieczenie ryzyka walutowe

W 2022, 2021 oraz 2019 roku Grupa podjęła działania zabezpieczające ryzyko walutowe wynikające z przeliczenia aktywów netto w jednostce zagranicznej poprzez zawarcie przez spółki z Grupy transakcji zabezpieczających. Celem Grupy jest ograniczenie wpływu różnic kursowych w skonsolidowanym sprawozdaniu z tytułu konsolidacji zależnych podmiotów zagranicznych. Transakcje zostały zawarte przez KRUK S.A. i rozliczone różnicami kursowymi, bez dostawy waluty. Szczegóły dotyczące zawartych i zrealizowanych transakcji zostały zaprezentowane w ostatnim rocznym skonsolidowanym sprawozdaniu finansowym sporządzonym na dzień 31 grudnia 2022 r. i za rok obrotowy kończący się tego dnia.

Zabezpieczenie ryzyka walutowego stanowią również walutowe kontrakty zamiany stóp procentowych (CIRS), które zostały opisane w punkcie powyżej, tj. *Zabezpieczenie ryzyka stóp procentowych*.

**Kwoty związane z pozycjami wyznaczonymi jako instrumenty zabezpieczające**

w tysiącach złotych

	31.03.2023 niebadane				31.12.2022				Pozycja w sprawozdaniu z sytuacji finansowej	Rodzaj zabezpieczenia
	Aktywa	Zobowiązania	Nominał transakcji	Zmiana wartości godziwej stanowiąca podstawę wyznaczania kwoty nieefektywności	Aktywa	Zobowiązania	Nominał transakcji	Zmiana wartości godziwej stanowiąca podstawę wyznaczania kwoty nieefektywności		
<b>Typ instrumentu:</b>										
IRS	14 817	-	255 000 (PLN)	(3 989)	18 806	-	255 000 (PLN)	5 003	Instrumenty zabezpieczające	Zabezpieczenie przyszłych przepływów pieniężnych
IRS	9 983	-	210 000 (EUR)	(5 773)	15 756	-	210 000 (EUR)	15 756	Instrumenty zabezpieczające	Zabezpieczenie przyszłych przepływów pieniężnych
CIRS	27 144	-	1 135 000 (PLN)	25 439	11 529	9 824	940 000 (PLN)	1 705	Instrumenty zabezpieczające	Zabezpieczenie przyszłych przepływów pieniężnych/ Zabezpieczenia inwestycji netto w jednostce zagranicznej
	<b>51 944</b>	<b>-</b>		<b>15 677</b>	<b>46 091</b>	<b>9 824</b>		<b>22 464</b>		

w tysiącach złotych

## Ujawnienie dotyczące pozycji zabezpieczanej na dzień 31 marca 2023

	Nominał pozycji zabezpieczanej	Zmiana wartości godziwej pozycji zabezpieczanej	Kwota odłożona w kapitale z tytułu wyceny instrumentów zabezpieczających dla kontynuowanych powiązań	Kwota odłożona w kapitale z tytułu wyceny instrumentów zabezpieczających (nierozliczona) dla zakończonych powiązań
Zabezpieczenie przyszłych przepływów pieniężnych (ryzyko stopy procentowej)	255 000 (PLN)	(3 989)	14 817	-
Zabezpieczenie przyszłych przepływów pieniężnych (ryzyko stopy procentowej)	210 000 (EUR)	(5 773)	9 983	-
Zabezpieczanie inwestycji w aktywach netto w jednostce zagranicznej (ryzyko walutowe)	-	-	-	4 082
Zabezpieczenie przyszłych przepływów pieniężnych/Zabezpieczenie inwestycji w jednostkę zależną (ryzyko walutowe/ryzyko stopy procentowej)	1 135 000 (PLN)	25 439	18 863	-

w tysiącach złotych

## Ujawnienie dotyczące pozycji zabezpieczanej na dzień 31 grudnia 2022

	Nominał pozycji zabezpieczanej	Zmiana wartości godziwej pozycji zabezpieczanej	Kwota odłożona w kapitale z tytułu wyceny instrumentów zabezpieczających dla kontynuowanych powiązań	Kwota odłożona w kapitale z tytułu wyceny instrumentów zabezpieczających (nierozliczona) dla zakończonych powiązań
Zabezpieczenie przyszłych przepływów pieniężnych (ryzyko stopy procentowej)	255 000 (PLN)	5 003	18 806	-
Zabezpieczenie przyszłych przepływów pieniężnych (ryzyko stopy procentowej)	210 000 (EUR)	15 756	15 756	-
Zabezpieczanie inwestycji w aktywach netto w jednostce zagranicznej (ryzyko walutowe)	-	-	-	4 082
Zabezpieczenie przyszłych przepływów pieniężnych/Zabezpieczenie inwestycji w jednostkę zależną (ryzyko walutowe/ryzyko stopy procentowej)	940 000 (PLN)	1 705	(6 017)	-

w tysiącach złotych

	01.01.2023 - 31.03.2023			
	Zabezpieczenie przyszłych przepływów pieniężnych (ryzyko stopy procentowej)	Zabezpieczenie inwestycji w aktywa netto (ryzyko walutowe)	Zabezpieczenie przyszłych przepływów pieniężnych/Zabezpieczenie inwestycji w jednostkę zależną (ryzyko walutowe/ryzyko stopy procentowej)	Kapitał rezerwy z tytułu wyceny instrumentów zabezpieczających ogółem
<b>Kapitał rezerwy z tytułu wyceny instrumentów zabezpieczających</b>				
Kapitał rezerwy z tytułu wyceny instrumentów zabezpieczających na początek okresu	34 562	4 082	(6 017)	32 627
Wycena instrumentów odniesiona na kapitał rezerwy	(10 634)	-	(5 555)	(16 189)
Koszt zabezpieczenia			46 777	46 777
Powstanie/odwrócenie różnic przejściowych			-	-
Kwota przeniesiona w okresie do rachunku zysków i strat	872	-	(16 342)	(15 470)
-Przychody (koszty) odsetkowe	872	-	(3 528)	(2 656)
-Koszt zabezpieczenia	-	-	(12 814)	(12 814)
<b>Kapitał rezerwy z tytułu wyceny instrumentów zabezpieczających na koniec okresu</b>	<b>24 800</b>	<b>4 082</b>	<b>18 863</b>	<b>47 745</b>

w tysiącach złotych

	01.01.2022 - 31.12.2022			
	Zabezpieczenie przyszłych przepływów pieniężnych (ryzyko stopy procentowej)	Zabezpieczenie inwestycji w aktywa netto (ryzyko walutowe)	Zabezpieczenie przyszłych przepływów pieniężnych/Zabezpieczenie inwestycji w jednostkę zależną (ryzyko walutowe/ryzyko stopy procentowej)	Kapitał rezerwy z tytułu wyceny instrumentów zabezpieczających ogółem
<b>Kapitał rezerwy z tytułu wyceny instrumentów zabezpieczających</b>				
Kapitał rezerwy z tytułu wyceny instrumentów zabezpieczających na początek okresu	13 803	4 082	-	17 885
Wycena instrumentów odniesiona na kapitał rezerwy	29 660	-	(19 995)	9 665
Koszt zabezpieczenia			37 109	37 109
Powstanie/odwrócenie różnic przejściowych			(3 294)	(3 294)
Kwota przeniesiona w okresie do rachunku zysków i strat	(8 901)	-	(19 837)	(28 738)
-Przychody (koszty) odsetkowe	(8 901)	-	(67)	(8 968)
-Koszt zabezpieczenia	-	-	(19 770)	(19 770)
<b>Kapitał rezerwy z tytułu wyceny instrumentów zabezpieczających na koniec okresu</b>	<b>34 562</b>	<b>4 082</b>	<b>(6 017)</b>	<b>32 627</b>

**10.11. Zysk przypadający na jedną akcję****Podstawowy zysk przypadający na akcję***w tysiącach akcji*

	<b>01.01.2023- 31.03.2023 niebadane</b>	<b>01.01.2022 - 31.12.2022</b>	<b>01.01.2022- 31.03.2022 niebadane</b>
Ilość akcji zwykłych na dzień 1 stycznia	19 319	19 013	19 013
Wpływ umorzenia i emisji	-	123	-
Średnia ważona liczba akcji zwykłych na koniec okresu sprawozdawczego	19 319	19 136	19 013

*w złotych*

Zysk przypadający na 1 akcję	12,13	42,07	12,83
------------------------------	-------	-------	-------

**Rozwodniony zysk przypadający na akcję***w tysiącach akcji*

	<b>01.01.2023- 31.03.2023 niebadane</b>	<b>01.01.2022 - 31.12.2022</b>	<b>01.01.2022- 31.03.2022 niebadane</b>
Średnia ważona liczba akcji zwykłych na koniec okresu sprawozdawczego	19 319	19 136	19 013
Wpływ emisji niezarejestrowanych i nieobjętych akcji	809	636	654
Średnia ważona liczba akcji zwykłych na koniec okresu sprawozdawczego (rozwodniona)	20 128	19 772	19 667

*w złotych*

Zysk przypadający na 1 akcję (rozwodniony)	11,65	40,71	12,40
--	-------	-------	-------

**10.12. Podział pozycji sprawozdania z sytuacji finansowej na krótkoterminowe oraz długoterminowe**

w tysiącach złotych

	<b>31.03.2023</b> <b>niebadane</b>	<b>31.12.2022</b>	<b>31.03.2022</b> <b>niebadane</b>
<b>Aktywa</b>			
<b>Aktywa długoterminowe</b>			
Rzeczowe aktywa trwałe	74 991	71 422	76 578
Inne wartości niematerialne	69 295	70 833	42 751
Wartość firmy	17 204	17 026	24 103
Inwestycje	5 165 870	4 951 442	3 699 511
Instrumenty zabezpieczające	48 518	42 762	20 365
Aktywa z tytułu odroczonego podatku dochodowego	40 061	44 921	38 851
<b>Aktywa długoterminowe ogółem</b>	<b>5 415 939</b>	<b>5 198 406</b>	<b>3 902 159</b>
<b>Aktywa krótkoterminowe</b>			
Zapasy	15 141	16 369	21 055
Inwestycje	2 316 002	2 186 088	1 893 296
Należności z tytułu dostaw i usług	14 967	13 033	25 922
Pozostałe należności	46 323	41 156	51 019
Instrumenty zabezpieczające	3 426	3 329	1 454
Pozostałe aktywa	19 745	20 541	16 653
Środki pieniężne i ich ekwiwalenty	229 437	202 160	320 837
<b>Aktywa krótkoterminowe ogółem</b>	<b>2 645 041</b>	<b>2 482 676</b>	<b>2 330 236</b>
<b>Aktywa ogółem</b>	<b>8 060 980</b>	<b>7 681 082</b>	<b>6 232 395</b>
<b>Kapitał własny i zobowiązania</b>			
<b>Kapitał własny</b>			
Kapitał zakładowy	19 319	19 319	19 013
Kapitał z emisji akcji powyżej ich wartości nominalnej	358 506	358 506	333 264
Kapitał rezerwowý z wyceny instrumentów zabezpieczających	47 745	32 627	25 901
Kapitał rezerwowý z wycen programów określonych świadczeń	4 155	4 155	-
Różnice kursowe z przeliczenia jednostek działających za granicą	97 884	100 448	96 841
Pozostałe kapitały rezerwowe	154 514	149 896	129 821
Zyski zatrzymane	2 823 467	2 589 066	2 276 678
<b>Kapitał własny akcjonariuszy jednostki dominującej</b>	<b>3 505 590</b>	<b>3 254 017</b>	<b>2 881 518</b>
<b>Udziały niekontrolujące</b>	<b>(548)</b>	<b>(720)</b>	<b>(575)</b>
<b>Kapitał własny ogółem</b>	<b>3 505 042</b>	<b>3 253 297</b>	<b>2 880 943</b>
<b>Zobowiązania długoterminowe</b>			
Zobowiązania z tytułu kredytów, pożyczek, dłużnych papierów wartościowych oraz leasingu	3 717 435	3 504 152	2 450 294
Rezerwa z tytułu odroczonego podatku dochodowego	226 193	201 420	182 924
Rezerwy	909	14 124	936
Instrumenty zabezpieczające	-	9 824	-
<b>Zobowiązania długoterminowe ogółem</b>	<b>3 944 537</b>	<b>3 729 520</b>	<b>2 634 154</b>
<b>Zobowiązania krótkoterminowe</b>			
Zobowiązania z tytułu kredytów, pożyczek, dłużnych papierów wartościowych oraz leasingu	359 326	441 642	470 479
Zobowiązania z tytułu dostaw i usług oraz pozostałe	151 552	158 271	138 617
Zobowiązania z tytułu podatku dochodowego	9 518	16 406	13 903
Zobowiązania z tytułu świadczeń pracowniczych	56 345	59 639	50 987
Rezerwy	34 660	22 307	43 312
<b>Zobowiązania krótkoterminowe ogółem</b>	<b>611 401</b>	<b>698 265</b>	<b>717 298</b>
<b>Zobowiązania ogółem</b>	<b>4 555 938</b>	<b>4 427 785</b>	<b>3 351 452</b>
<b>Kapitał własny i zobowiązania ogółem</b>	<b>8 060 980</b>	<b>7 681 082</b>	<b>6 232 395</b>

Powyższy podział pozycji ze sprawozdania z sytuacji finansowej na krótkoterminowe i długoterminowe prezentowany jest według przepływów spodziewanych na koniec okresu sprawozdawczego.



**10.13. Należności z tytułu dostaw i usług oraz pozostałe****Należności z tytułu dostaw i usług***w tysiącach złotych*

	<b>31.03.2023</b>	<b>31.12.2022</b>
	<b>niebadane</b>	
Należności z tytułu dostaw i usług - krótkoterminowe	14 967	13 033
	<b>14 967</b>	<b>13 033</b>

**Pozostałe należności***w tysiącach złotych*

	<b>31.03.2023</b>	<b>31.12.2022</b>
	<b>niebadane</b>	
Należności z tytułu podatków innych niż podatek dochodowy	25 435	24 606
Należności z tytułu kwot zwindykowanych	11 590	7 666
Należności z tytułu kaucji i wadiów	8 655	8 405
Inne należności	115	115
Udzielone pożyczki pracownicze	231	248
Należności z tytułu opłat sądowych i skarbowych	297	116
	<b>46 323</b>	<b>41 156</b>

**10.14. Zobowiązania z tytułu świadczeń pracowniczych***w tysiącach złotych*

	<b>31.03.2023</b>	<b>31.12.2022</b>
	<b>niebadane</b>	
Zobowiązania z tytułu wynagrodzeń	24 690	24 753
Zobowiązania z tytułu świadczeń socjalnych	18 278	20 983
Rezerwy z tyt. niewykorzystanych urlopów	9 454	8 017
Zobowiązania z tytułu PIT	3 207	5 156
Fundusze specjalne	716	730
	<b>56 345</b>	<b>59 639</b>

**10.15. Zobowiązania z tytułu dostaw i usług oraz pozostałe***w tysiącach złotych*

	<b>31.03.2023</b>	<b>31.12.2022</b>
	<b>niebadane</b>	
Zobowiązania z tytułu dostaw i usług	102 052	109 702
Inne zobowiązania	33 233	29 231
Zobowiązania z tytułu podatków i ceł	3 089	5 932
Rozliczenia międzyokresowe kosztów bierne	7 352	6 293
Przychody przyszłych okresów	5 826	7 113
	<b>151 552</b>	<b>158 271</b>

**10.16. Rezerwy**

w tysiącach złotych

	<b>31.03.2023</b>	<b>31.12.2022</b>
	<b>niebadane</b>	
Rezerwy z tyt. odpraw emerytalnych i rentowych	13 963	14 124
Rezerwa na program lojalnościowy	11 639	11 746
Pozostałe rezerwy	9 966	10 561
	<b>35 569</b>	<b>36 431</b>

	<b>Rezerwy z tyt. odpraw emerytalnych i rentowych</b>	<b>Rezerwa na program lojalnościowy</b>	<b>Pozostałe rezerwy</b>
Wartość na dzień 1 stycznia 2022 r.	16 433	11 750	14 876
Zwiększenie / naliczenie	-	1 865	
Wykorzystanie / rozwiązanie	(2 309)	(1 869)	
Rozwiązanie rezerwy na ewentualne różnice z tytułu rozliczenia liniowego			(4 315)
Wartość na dzień 31 grudnia 2022 r.	<b>14 124</b>	<b>11 746</b>	<b>10 561</b>
Wartość na dzień 1 stycznia 2023 r.	14 124	11 746	10 561
Zwiększenie / naliczenie	-	57	
Utworzenie rezerwy na ewentualne różnice z tytułu rozliczenia liniowego			-
Wykorzystanie / rozwiązanie	(161)	(164)	
Rozwiązanie rezerwy na ewentualne różnice z tytułu rozliczenia liniowego			(595)
Wartość na dzień 31 marca 2023 r.	<b>13 963</b>	<b>11 639</b>	<b>9 966</b>

W dniu 11 września 2019 roku, po rozpoznaniu wniosku Sądu Rejonowego w Lublinie w sprawie zapytania prejudycjalnego co do wykładni art. 16 ust. 1 dyrektywy Parlamentu Europejskiego i Rady 2008/48/WE w sprawie umów o kredyt konsumencki, Trybunał Sprawiedliwości Unii Europejskiej dokonał wykładni ww. artykułu stwierdzając, że należy go interpretować w ten sposób, iż prawo konsumenta do obniżki całkowitego kosztu kredytu w przypadku wcześniejszej spłaty kredytu obejmuje wszystkie koszty, które zostały nałożone na konsumenta.

W związku z opublikowanymi decyzjami UOKiK i stanowiskiem urzędu ws. liniowej metody zwrotów, Grupa dokonała ponownego oszacowania poziomu rezerwy na różnicę pomiędzy stosowanym sposobem zwrotu prowizji a zwrotem liniowym. Rezerwa odzwierciedla oszacowane przez Grupę prawdopodobieństwo wypływu środków. Od dnia 18 września 2020 roku Grupa wprowadziła liniowe rozliczenie zwrotu prowizji przy wcześniejszej spłacie pożyczki.

## 11. Transakcje z podmiotami powiązаныmi

### Wynagrodzenia kadry kierowniczej - Zarząd

Wynagrodzenie kluczowych członków kadry kierowniczej Jednostki Dominującej kształtowało się w sposób następujący:

w tysiącach złotych

	<b>01.01.2023- 31.03.2023 niebadane</b>	<b>01.01.2022- 31.03.2022 niebadane</b>
Wynagrodzenie zasadnicze/ kontrakt menadżerski (brutto)	1 910	1 701
Dodatkowe świadczenia	42	23
Wynagrodzenie z tytułu płatności w formie akcji	4 618	7 619
	<u>6 570</u>	<u>9 343</u>

### Wynagrodzenia członków Rady Nadzorczej

Wynagrodzenie członków Rady Nadzorczej Jednostki Dominującej kształtowało się w sposób następujący:

w tysiącach złotych

	<b>01.01.2023- 31.03.2023 niebadane</b>	<b>01.01.2022- 31.03.2022 niebadane</b>
Wynagrodzenie zasadnicze (brutto)	306	239
Dodatkowe świadczenia	4	1
	<u>310</u>	<u>240</u>

### Pozostałe transakcje z kadrą kierowniczą

Osoby wchodzące w skład organu zarządzającego oraz osoby blisko z nimi związane na dzień 31 marca 2023 r. posiadały 10,4% głosów na walnym zgromadzeniu Jednostki Dominującej (31.12.2022 r.: 10,5%).

## 12. Zarządzanie ryzykiem wynikającym z instrumentów finansowych

Grupa jest narażona na następujące rodzaje ryzyka wynikające z korzystania z instrumentów finansowych:

- Ryzyko kredytowe,
- Ryzyko płynności,
- Ryzyko rynkowe.

Nota przedstawia skrócone informacje na temat ekspozycji Grupy na dany rodzaj ryzyka, cele, zasady oraz procedury pomiaru i zarządzania ryzykiem przyjęte przez Grupę, jak też informacje o zarządzaniu kapitałem przez Grupę. Pełen opis zarządzania ryzykami znajduje się w ostatnim rocznym skonsolidowanym sprawozdaniu finansowym Grupy.

### Podstawowe zasady zarządzania ryzykiem

Zarząd Jednostki Dominującej ponosi odpowiedzialność za ustanowienie i nadzór nad zarządzaniem ryzykiem przez Grupę.

Zasady zarządzania ryzykiem przez Grupę mają na celu identyfikację i analizę ryzyk, na które Grupa jest narażona, określenie odpowiednich limitów i kontroli, jak też monitorowanie ryzyka i stopnia dopasowania do niego limitów. Zasady zarządzania ryzykiem i systemy podlegają regularnym przeglądom w celu uwzględnienia zmian warunków rynkowych i zmian w działalności Grupy. Poprzez odpowiednie szkolenia, przyjęte standardy i procedury zarządzania, Grupa dąży do zbudowania mobilizującego i konstruktywnego środowiska kontroli, w którym wszyscy pracownicy rozumieją swoje role i obowiązki.

### Ryzyko kredytowe

Ryzyko kredytowe jest to ryzyko poniesienia straty finansowej przez Grupę w sytuacji, kiedy partner biznesowy, osoba zadłużona lub druga strona instrumentu finansowego nie spełni obowiązków wynikających z umowy. Ryzyko kredytowe związane jest przede wszystkim z udzielanymi przez Grupę pożyczkami, należnościami z tytułu świadczonych przez Grupę usług oraz nabytymi pakietami wierzytelności.

### Ekspozycja na ryzyko kredytowe

Wartości księgowo aktywów finansowych odpowiadają maksymalnej ekspozycji na ryzyko kredytowe. Maksymalna ekspozycja na ryzyko kredytowe na koniec okresów sprawozdawczych przedstawia się następująco:

w tysiącach złotych

	<b>31.03.2023</b>	<b>31.12.2022</b>
	<b>niebadane</b>	
Inwestycje w pakiety wierzytelności	7 100 040	6 768 087
Udzielone pożyczki	381 832	369 443
Instrumenty zabezpieczające	51 944	46 091
Należności z tytułu dostaw i usług oraz pozostałe z wyłączeniem należności z tytułu podatków	35 855	29 583
Środki pieniężne i ich ekwiwalenty	229 437	202 160
	<b>7 799 108</b>	<b>7 415 364</b>

Maksymalna ekspozycja na ryzyko kredytowe na koniec okresów sprawozdawczych według rejonów geograficznych przedstawia się następująco:

w tysiącach złotych

	<b>31.03.2023</b>	<b>31.12.2022</b>
	<b>niebadane</b>	
Polska	3 225 526	3 229 373
Rumunia	1 283 919	1 290 022
Włochy	1 867 838	1 566 139
Hiszpania	1 135 574	1 113 564
Pozostałe rynki zagraniczne	286 251	216 266
	<b>7 799 108</b>	<b>7 415 364</b>

### Ekspozycja na ryzyko kredytowe – Inwestycje w pakiety wierzytelności

w tysiącach złotych

	<b>Wartość</b>	<b>Wartość</b>
	<b>bilansowa na</b>	<b>bilansowa na</b>
	<b>dzień 31.03.2023</b>	<b>dzień 31.12.2022</b>
Portfele detaliczne niezabezpieczone	6 138 808	5 798 186
Portfele detaliczne zabezpieczone	266 773	281 444
Portfele korporacyjne niezabezpieczone	205 572	210 044
Portfele korporacyjne zabezpieczone	488 887	478 413
	<b>7 100 040</b>	<b>6 768 087</b>

### Ekspozycja na ryzyko kredytowe – Udzielone pożyczki

w tysiącach złotych

Klasyfikacja ryzyka	<b>Wartość na dzień 31.03.2023</b>				
	<b>Koszyk 1</b>	<b>Koszyk 2</b>	<b>Koszyk 3</b>	<b>POCI</b>	<b>Razem</b>
<b>Wartości brutto udzielonych pożyczek wycenianych wg zamortyzowanego kosztu</b>					
niskie	185 575	105 448	82 515	-	373 538
średnie	32 539	11 883	39 279	542	84 243
wysokie	2 364	874	13 508	-	16 746
bez klasyfikacji	117	113	89 837	718	90 785
	<b>220 595</b>	<b>118 318</b>	<b>225 139</b>	<b>1 260</b>	<b>565 312</b>
<b>Odpisy na oczekiwane straty kredytowe</b>					
niskie	7 737	14 244	52 585	-	74 566
średnie	2 508	3 097	27 855	-	33 460
wysokie	316	345	10 477	-	11 138
bez klasyfikacji	6	6	74 343	-	74 355
	<b>10 567</b>	<b>17 692</b>	<b>165 260</b>	<b>-</b>	<b>193 519</b>
<b>Wartość netto</b>					
niskie	177 838	91 204	29 930	-	298 972
średnie	30 031	8 786	11 424	542	50 783
wysokie	2 048	529	3 031	-	5 608
bez klasyfikacji	111	107	15 494	718	16 430
	<b>210 028</b>	<b>100 626</b>	<b>59 879</b>	<b>1 260</b>	<b>371 793</b>

w tysiącach złotych

Klasyfikacja ryzyka	Wartość na dzień 31.12.2022				
	Koszyk 1	Koszyk 2	Koszyk 3	POCI	Razem
<b>Wartości brutto udzielonych pożyczek wycenianych wg zamortyzowanego kosztu</b>					
niskie	181 244	103 390	58 243	-	342 877
średnie	32 202	12 740	34 974	-	79 916
wysokie	3 256	1 224	13 224	548	18 252
bez klasyfikacji	97	119	75 936	930	77 082
	216 799	117 473	182 377	1 478	518 127
<b>Odpis na oczekiwane straty kredytowe</b>					
niskie	7 190	13 549	36 824	-	57 563
średnie	2 177	3 314	24 774	-	30 265
wysokie	398	450	10 174	-	11 022
bez klasyfikacji	4	3	62 267	-	62 274
	9 769	17 316	134 039	-	161 124
<b>Wartość netto</b>					
niskie	174 054	89 841	21 419	-	285 314
średnie	30 025	9 426	10 200	-	49 651
wysokie	2 858	774	3 050	548	7 230
bez klasyfikacji	93	116	13 669	930	14 808
	207 030	100 157	48 338	1 478	357 003

Kryterium klasyfikacji do poszczególnych grup ryzyka jest opóźnienie w spłatach rat kapitałowych:

- pożyczki w niskiej grupie ryzyka – udział opóźnionych pożyczek w spłacie kapitału oscyluje na poziomie 5%,
- pożyczki w średniej grupie ryzyka – udział opóźnionych pożyczek w spłacie kapitału oscyluje na poziomie 10%,
- pożyczki w wysokiej grupie ryzyka – grupa podwyższonego ryzyka, dla której poziom opóźnienia w spłacie kapitału wynosi ok. 20%.

## Ryzyko płynności

Ryzyko utraty płynności to ryzyko wystąpienia sytuacji, w której Grupa nie jest w stanie terminowo regulować swoich zobowiązań.

Zarządzanie ryzykiem płynności polega na zapewnieniu zdolności Grupy do regulowania zobowiązań finansowych bez narażania na ewentualne straty lub podważenie reputacji Grupy.

Główne cele zarządzania płynnością to:

- zabezpieczenie Grupy Kruk przed utratą zdolności do regulowania zobowiązań,
- zapewnienie finansowania dla bieżącej działalności i dla rozwoju Grupy,
- efektywne zarządzanie dostępnymi źródłami finansowania.

## Ekspozycja na ryzyko płynności

Na dzień 31 marca 2023 r.

w tysiącach złotych

	Wartość księgowa	Przepływy pieniężne wynikające z umowy/ szacunków niezdyskontowane	Przebieg				
			Poniżej 6 miesięcy	6-12 miesięcy	1-2 lat	2-5 lat	Powyżej 5 lat
<b>Aktywa i zobowiązania finansowe inne niż instrumenty pochodne</b>							
Inwestycje w pakiety wierzytelności	7 100 040	14 469 046	1 164 168	1 110 318	2 119 970	4 524 357	5 550 233
Udzielone pożyczki	381 832	506 188	218 846	125 165	102 493	29 941	29 743
Należności z tytułu dostaw i usług oraz pozostałe z wyłączeniem należności z tytułu podatków	35 855	35 855	35 855	-	-	-	-
Środki pieniężne i ich ekwiwalenty	229 437	229 437	229 437	-	-	-	-
Zabezpieczone kredyty i pożyczki	(2 450 212)	(3 106 594)	(97 668)	(102 383)	(242 700)	(2 663 843)	-
Niezabezpieczone wyemitowane obligacje	(1 555 490)	(2 161 428)	(76 128)	(155 898)	(281 713)	(1 513 973)	(133 716)
Zobowiązania z tytułu leasingu	(71 059)	(73 975)	(15 936)	(15 091)	(23 118)	(17 316)	(2 514)
Zobowiązania z tytułu dostaw i usług oraz inne zobowiązania	(135 285)	(135 285)	(135 285)	-	-	-	-
	<b>3 535 118</b>	<b>9 763 244</b>	<b>1 323 289</b>	<b>962 111</b>	<b>1 674 932</b>	<b>359 166</b>	<b>5 443 746</b>

Na dzień 31 grudnia 2022 r.

w tysiącach złotych

	Wartość księgowa	Przepływy pieniężne wynikające z umowy/					
		szacunków niezdyskontowane	Poniżej 6 miesięcy	6-12 miesięcy	1-2 lat	2-5 lat	Powyżej 5 lat
<b>Aktywa i zobowiązania finansowe inne niż instrumenty pochodne</b>							
Inwestycje w pakiety wierzytelności	6 768 087	13 764 663	1 109 132	1 072 582	1 979 975	4 371 950	5 231 024
Udzielone pożyczki	369 443	490 554	188 793	107 084	113 785	52 962	27 930
Należności z tytułu dostaw i usług oraz pozostałe z wyłączeniem należności z tytułu podatków	29 583	29 583	29 583	-	-	-	-
Środki pieniężne i ich ekwiwalenty	202 160	202 160	202 160	-	-	-	-
Zabezpieczone kredyty i pożyczki	(2 494 856)	(3 095 404)	(152 934)	(86 748)	(256 371)	(2 549 374)	(49 977)
Niezabezpieczone wyemitowane obligacje	(1 382 015)	(1 928 811)	(67 451)	(132 349)	(175 021)	(1 195 002)	(358 988)
Zobowiązania z tytułu leasingu	(68 923)	(70 960)	(17 216)	(14 568)	(24 141)	(12 321)	(2 714)
Zobowiązania z tytułu dostaw i usług oraz inne zobowiązania	(138 933)	(138 933)	(138 933)	-	-	-	-
	<b>3 284 546</b>	<b>9 252 852</b>	<b>1 153 134</b>	<b>946 001</b>	<b>1 638 227</b>	<b>668 215</b>	<b>4 847 275</b>

Przepływy pieniężne wynikające z umowy zostały ustalone w oparciu o stopy procentowe obowiązujące odpowiednio na dzień 31 marca 2023 r. i 31 grudnia 2022 r.

Grupa nie oczekuje, że spodziewane przepływy pieniężne, zawarte w analizie terminów wymagalności, mogą wystąpić znacząco wcześniej lub w znacząco innych kwotach.

Grupa posiada na dzień 31 marca 2023 r. dostępny niewykorzystany limit kredytu odnawialnego w wysokości 447 630 tys. zł. ( 31.12.2022 r.: 382 997 tys. zł). Niewykorzystany limit dostępny jest do 31 stycznia 2028 r.



## Ryzyko rynkowe

Ryzyko rynkowe polega na tym, że zmiany cen rynkowych, takich jak kursy walutowe, stopy procentowe i ceny akcji będą wpływać na wyniki Grupy lub na wartość posiadanych instrumentów finansowych. Celem zarządzania ryzykiem rynkowym jest utrzymanie i kontrolowanie stopnia narażenia Grupy na ryzyko rynkowe w granicach przyjętych parametrów, przy jednoczesnym dążeniu do optymalizacji stopy zwrotu.

Za jeden z kluczowych elementów koniecznych dla skutecznego wdrożenia strategii rozwoju Grupy KRUK uznano właściwą politykę zarządzania ryzykiem zmiany stóp procentowych oraz ryzykiem walutowym. Aktywa finansowe w walucie innej niż PLN stanowiły na dzień 31 marca 2023 r. 57% aktywów ogółem, natomiast zobowiązania w walucie obcej stanowiły na ten dzień 27% pasywów ogółem (31.12.2022 r.: odpowiednio 55% i 25%).

**Ekspozycja na ryzyko walutowe i analiza wrażliwości**

Ekspozycja Grupy na ryzyko walutowe, wyznaczona jako wartość bilansowa netto instrumentów finansowych w walutach obcych według kursu na koniec okresu sprawozdawczego przedstawia się następująco:

w tysiącach złotych

	31.03.2023					31.03.2023				
	Ekspozycja na ryzyko walutowe					Analiza wrażliwości ekspozycji na ryzyko walutowe w przypadku wzrostu kursu walut +10%				
	PLN	EUR	RON	CZK	Razem	PLN	EUR	RON	CZK	Razem
Należności z tytułu dostaw i usług oraz pozostałe	-	3 523	-	-	<b>3 523</b>	-	352	-	-	<b>352</b>
Inwestycje	-	280	1 205 490	15 471	<b>1 221 241</b>	-	28	120 549	1 547	<b>122 124</b>
Środki pieniężne	633	34 741	13 989	714	<b>50 076</b>	63	3 474	1 399	71	<b>5 007</b>
Zobowiązania z tytułu kredytów, pożyczek, dłużnych papierów wartościowych oraz leasingu	-	(229 398)	-	-	<b>(229 398)</b>	-	(22 940)	-	-	<b>(22 940)</b>
Zobowiązania z tytułu dostaw i usług oraz pozostałe	(374)	(7 311)	(2 099)	-	<b>(9 785)</b>	(37)	(731)	(210)	-	<b>(978)</b>
<b>Ekspozycja na ryzyko walutowe - Wpływ na rachunek zysków lub strat</b>	<b>258</b>	<b>(198 165)</b>	<b>1 217 379</b>	<b>16 185</b>	<b>1 035 658</b>	<b>26</b>	<b>(19 817)</b>	<b>121 738</b>	<b>1 618</b>	<b>103 565</b>
Należności z tytułu dostaw i usług oraz pozostałe	-	5 720	38 726	727	<b>45 173</b>	-	572	3 873	73	<b>4 518</b>
Inwestycje	-	2 918 922	57 777	177 048	<b>3 153 747</b>	-	291 892	5 778	17 705	<b>315 375</b>
Środki pieniężne	-	96 590	18 122	7 865	<b>122 576</b>	-	9 659	1 812	786	<b>12 257</b>
Zobowiązania z tytułu kredytów, pożyczek, dłużnych papierów wartościowych oraz leasingu	-	(1 890 984)	(6 241)	(535)	<b>(1 897 760)</b>	-	(189 098)	(624)	(53)	<b>(189 775)</b>
Zobowiązania z tytułu dostaw i usług oraz pozostałe	-	(28 700)	(9 951)	(33 710)	<b>(72 361)</b>	-	(2 870)	(995)	(3 371)	<b>(7 236)</b>
<b>Ekspozycja na ryzyko walutowe - Wpływ na inne całkowite dochody</b>	<b>-</b>	<b>1 101 548</b>	<b>98 432</b>	<b>151 395</b>	<b>1 351 375</b>	<b>-</b>	<b>110 155</b>	<b>9 844</b>	<b>15 140</b>	<b>135 139</b>
<b>Ekspozycja na ryzyko walutowe</b>	<b>258</b>	<b>903 383</b>	<b>1 315 812</b>	<b>167 579</b>	<b>2 387 033</b>	<b>26</b>	<b>90 338</b>	<b>131 581</b>	<b>16 758</b>	<b>238 703</b>
Efekt zabezpieczenia		(1 135 000)			<b>(1 135 000)</b>	-	(113 500)	-	-	<b>(113 500)</b>
<b>Ekspozycja na ryzyko walutowe z uwzględnieniem zabezpieczenia</b>	<b>258</b>	<b>(231 617)</b>	<b>1 315 812</b>	<b>167 579</b>	<b>1 252 033</b>	<b>26</b>	<b>(23 162)</b>	<b>131 581</b>	<b>16 758</b>	<b>125 203</b>

Przy sporządzaniu sprawozdania finansowego zastosowano następujące kursy wymiany dla najważniejszych walut obcych:

w złotych	Średnie kursy walut		Koniec okresu sprawozdawczego (kursy spot)	
	01.01.2023- 31.03.2023 niebadane	01.01.2022- 31.03.2022 niebadane	31.03.2023 niebadane	31.12.2022
1 EUR	4,7005	4,6472	4,6755	4,6899
1 USD	4,3630	4,1638	4,2934	4,4018
1 RON	0,9532	0,9393	0,9445	0,9475
1 CZK	0,1987	0,1888	0,1987	0,1942

### Ekspozycja na ryzyko stopy procentowej

Na koniec okresu sprawozdawczego struktura oprocentowanych instrumentów finansowych przedstawia się następująco:

w tysiącach złotych	Wartość księgowa	
	31.03.2023 niebadane	31.12.2022
<b>Instrumenty finansowe o stałej stopie procentowej</b>		
Aktywa finansowe	7 747 164	7 369 273
Zobowiązania finansowe	(314 032)	(317 046)
Instrumenty finansowe o stałej stopie procentowej przed efektem zabezpieczenia	7 433 132	7 052 227
Efekt zabezpieczenia (wartość nominalna)	(2 371 855)	(2 179 879)
Instrumenty finansowe o stałej stopie procentowej uwzględniające efekt zabezpieczenia	5 061 277	4 872 348
<b>Instrumenty finansowe o zmiennej stopie procentowej</b>		
Aktywa finansowe	51 944	46 091
Zobowiązania finansowe	(3 898 014)	(3 777 505)
Instrumenty finansowe o zmiennej stopie procentowej przed efektem zabezpieczenia	(3 846 070)	(3 731 414)
Efekt zabezpieczenia (wartość nominalna)	2 371 855	2 179 879
Instrumenty finansowe o zmiennej stopie procentowej uwzględniające efekt zabezpieczenia	(1 474 215)	(1 551 535)

## Wartość godziwa

### Porównanie wartości godziwych z wartościami księgowymi

Poniższa tabela zawiera porównanie wartości godziwych aktywów i zobowiązań finansowych z wartościami ujętymi w sprawozdaniu z sytuacji finansowej:

w tysiącach złotych

	31.03.2023 niebadane		31.12.2022	
	Wartość księgowa	Wartość godziwa	Wartość księgowa	Wartość godziwa
<b>Aktywa i zobowiązania finansowe wyceniane w wartości godziwej</b>				
Instrumenty zabezpieczające (IRS)	24 800	24 800	34 562	34 562
Instrumenty zabezpieczające (CIRS)	27 144	27 144	1 705	1 705
Udzielone pożyczki	10 039	10 039	12 440	12 440
	<u>61 983</u>	<u>61 983</u>	<u>48 707</u>	<u>48 707</u>
<b>Aktywa i zobowiązania finansowe niewyceniane w wartości godziwej</b>				
Inwestycje w pakiety wierzytelności	7 100 040	6 773 425	6 768 087	6 358 969
Udzielone pożyczki	371 793	374 571	357 003	346 876
Należności z tytułu dostaw i usług oraz pozostałe z wyłączeniem należności z tytułu podatków	35 855	35 855	42 019	42 019
Zobowiązania z tytułu dostaw i usług oraz inne zobowiązania	(135 285)	(135 285)	(138 204)	(138 204)
Zabezieczone kredyty i pożyczki	(2 450 212)	(2 454 107)	(2 494 856)	(2 498 822)
Zobowiązania z tytułu dłużnych papierów wartościowych (niezabezpieczone)	(1 555 490)	(1 538 762)	(1 382 015)	(1 366 416)
	<u>3 366 701</u>	<u>3 055 697</u>	<u>3 152 034</u>	<u>2 744 422</u>

### Stopy procentowe wykorzystywane do szacowania wartości godziwej

	31.03.2023 niebadane	31.12.2022
Inwestycje w pakiety wierzytelności	0,00% - 216,23%	0,00% - 216,23%
Udzielone pożyczki	9,43% - 56,70%	10,20% - 57,02%
Zabezpieczone kredyty i pożyczki	5,12% - 9,59%	4,08% - 9,78%

### Hierarchia instrumentów finansowych

#### Hierarchia instrumentów finansowych wycenianych według wartości godziwej

Poniższa tabela przedstawia wartość godziwą instrumentów finansowych wycenianych w sprawozdaniu z sytuacji finansowej w wartości godziwej i według metody zamortyzowanego kosztu. W zależności od poziomu wyceny zastosowano następujące dane wejściowe do modeli wyceny:

- Poziom 1: ceny kwotowane (nieskorygowane) na aktywnych rynkach dla takich samych aktywów i zobowiązań,
- Poziom 2: dane wejściowe, inne niż ceny kwotowane użyte w Poziomie 1, które są obserwowalne dla danych aktywów i zobowiązań, zarówno bezpośrednio lub pośrednio,

- Poziom 3: dane wejściowe nie bazujące na obserwowalnych cenach rynkowych (dane wejściowe nieobserwowalne).

Grupa nie dokonywała transferów pomiędzy poziomami w 2023 roku.

#### Hierarchia instrumentów finansowych – Poziom 1

w tysiącach złotych

	Poziom 1	
	Wartość księgowa	Wartość godziwa
<b>Stan na dzień 31 grudnia 2022 r.</b>		
Zobowiązania z tytułu dłużnych papierów wartościowych (niezabezpieczone)	(1 382 015)	(1 366 416)
<b>Stan na dzień 31 marca 2023 r.</b>		
Zobowiązania z tytułu dłużnych papierów wartościowych (niezabezpieczone)	(1 555 490)	(1 538 762)

Wartość godziwa zobowiązań finansowych z tytułu dłużnych papierów wartościowych ustalana jest w oparciu o ich notowania na rynku Catalyst na ostatni dzień okresu sprawozdawczego.

#### Hierarchia instrumentów finansowych – Poziom 2

w tysiącach złotych

	Poziom 2	
	Wartość księgowa	Wartość godziwa
<b>Stan na dzień 31 grudnia 2022 r.</b>		
Instrumenty zabezpieczające (IRS)	34 562	34 562
Instrumenty zabezpieczające (CIRS)	1 705	1 705
Należności z tytułu dostaw i usług oraz pozostałe z wyłączeniem należności z tytułu podatków	42 019	42 019
Zobowiązania z tytułu dostaw i usług oraz inne zobowiązania	(138 204)	(138 204)
Zabezpieczone kredyty i pożyczki	(2 494 856)	(2 498 822)
<b>Stan na dzień 31 marca 2023 r.</b>		
Instrumenty zabezpieczające (IRS)	24 800	24 800
Instrumenty zabezpieczające (CIRS)	27 144	27 144
Należności z tytułu dostaw i usług oraz pozostałe z wyłączeniem należności z tytułu podatków	35 855	35 855
Zobowiązania z tytułu dostaw i usług oraz inne zobowiązania	(135 285)	(135 285)
Zabezpieczone kredyty i pożyczki	(2 450 212)	(2 454 107)

Wartość godziwa instrumentów pochodnych oraz zabezpieczających ustalana jest w oparciu o przyszłe przepływy z tytułu zawartych transakcji kalkulowanych na podstawie różnicy między prognozowanym WIBOR 3M, a WIBOR 3M z dnia zawarcia transakcji. Do wyznaczenia wartości godziwej Grupa przyjmuje prognozę WIBOR 3M przekazaną przez firmę zewnętrzną.

Wartość godziwa zobowiązań finansowych z tytułu kredytów i pożyczek ustalana jest w oparciu o przyszłe przepływy z tytułu zawartych transakcji kalkulowanych na podstawie różnicy między marżą zobowiązań finansowych na dzień sprawozdawczy a marżą z dnia zawarcia transakcji. Do wyznaczenia wartości godziwej Grupa przyjmuje marże z ostatniej zawartej umowy kredytowej.

Dla kredytów bankowych, zobowiązań z tytułu leasingu oraz zobowiązań z tytułu dostaw i usług Grupa wyznacza wartość godziwą z uwzględnieniem danych wejściowych na Poziomie 2.

### Hierarchia instrumentów finansowych – Poziom 3

w tysiącach złotych

#### Poziom 3

	<u>Wartość księgowa</u>	<u>Wartość godziwa</u>
<b>Stan na dzień 31 grudnia 2022 r.</b>		
Inwestycje w pakiety wierzytelności	6 768 087	6 358 969
Udzielone pożyczki	369 443	359 316
<b>Stan na dzień 31 marca 2023 r.</b>		
Inwestycje w pakiety wierzytelności	7 100 040	6 773 425
Udzielone pożyczki	381 832	384 610

Wartość godziwa inwestycji w pakiety wierzytelności wyliczana jest w oparciu o przewidywane przyszłe przepływy pieniężne związane z pakietami wierzytelności, zdyskontowane stopą odzwierciedlającą ryzyko kredytowe związane z danym pakietem. Stopa użyta do dyskontowania wyliczana jest jako wewnętrzna stopa zwrotu z inwestycji na dzień nabycia pakietu i jest weryfikowana tak, aby uwzględniała aktualną stopę wolną od ryzyka oraz aktualną premię za ryzyko związaną z ryzykiem kredytowym dla danego pakietu.

Różnica pomiędzy wartością godziwą a wartością księgową wyliczaną według metody zamortyzowanego kosztu wynika z innej metodologii wyliczania obu tych wartości. Na wartość księgową mają wpływ prognoza oczekiwanych spłat z pakietów wierzytelności oraz kurs walutowy na dzień bilansowy, natomiast na wartość godziwą ma dodatkowo wpływ również prognoza kosztów działań windykacyjnych oraz stopa wolna od ryzyka.

### 13. Opis czynników i zdarzeń mających znaczny wpływ na osiągnięte wyniki finansowe

#### Nakłady na nowe portfele wierzytelności

Grupa Kruk dokonała rekordowych, w całej historii swojej działalności, nakładów na pakiety realizowanych w pierwszym kwartale danego roku. Łączna wartość nakładów na zakup pakietów wierzytelności w I kw. 2023 roku wyniosła 524 406 tys. zł, czyli o 100% więcej niż w analogicznym okresie roku poprzedniego, w którym Grupa Kruk zainwestowała 262 014 tys. zł. Większość, bo aż 93% inwestycji zrealizowanych w I kw. 2023 dotyczyło wierzytelności detalicznych niezabezpieczonych. Część z nabytych wierzytelności pochodzi z umów forward flow zawartych w latach ubiegłych i dzięki nim Grupa liczyć na stały dopływ nowych spraw w najbliższych kwartałach. Do tego doszły bieżące inwestycje. Grupa nabyła portfele na każdym z rynków, na którym prowadzi działalność operacyjną, ale największy udział w I kwartale miał rynek włoski i polski. Łączna wartość nominalna zakupionych pakietów wyniosła 2 838 326 tys. zł, czyli o 29% więcej niż w analogicznym okresie roku 2022.

#### Spłaty i aktualizacja wartości portfeli

Spłaty z portfeli nabytych przez Grupę KRUK wyniosły w I kwartale 2023 roku 724 453 tys. zł, tj. o 16% więcej niż w I kwartale 2022 roku i o 4% więcej w porównaniu do IV kwartału 2022. Jest to rekordowa wartość spłat uzyskana w jednym kwartale. Ponad połowa wpłat dokonanych w I kw. 2023 roku pochodzi z rynków zagranicznych obsługiwanych przez Grupę KRUK. Wyższe o 101 947 tys. zł wpłaty w pierwszym kwartale 2023 roku w porównaniu do analogicznego okresu roku ubiegłego zostały zrealizowane głównie dzięki wyższemu o 45 712 tys. zł (48% r/r) wpłatom na rynku włoskim, wyższemu o 24 500 tys. zł (54% r/r) wpłatom na rynku hiszpańskim oraz wyższemu o 21 887 tys. zł (15% r/r) wpłatom na rynku rumuńskim.

W okresie I kw. 2023 roku Grupa zaewidencjonowała pozytywną aktualizację wyceny portfeli w łącznej kwocie 86 868 tys. zł. Na wszystkich rynkach poza Hiszpanią zaewidencjonowano pozytywną aktualizację, a zaewidencjonowana w Hiszpanii ujemna aktualizacja wyniosła zaledwie -694 tys. zł. W analogicznym okresie 2022 roku zaewidencjonowana w całej Grupie aktualizacja wynosiła 135 067 tys. zł. Niższa o 48 199 tys. zł aktualizacja w pierwszym kwartale 2023 w porównaniu do analogicznego okresu roku poprzedniego dotyczy przede wszystkim pakietów na rynku rumuńskim (mniej o 49 423 tys. zł).

#### Przychody

W I kwartale 2023 Grupa KRUK osiągnęła przychody ze sprzedaży w łącznej wysokości 614 758 tys. zł, tj. o 13% (+69 907 tys. zł) wyższe niż w analogicznym okresie roku poprzedniego. Przychody z obsługi portfeli nabytych wyniosły 537 654 tys. zł, co stanowi wzrost o 9% (+44 381 zł) w stosunku do analogicznego okresu roku poprzedniego. Największy wzrost zrealizowany został na rynku hiszpańskim (+39 555 tys. zł, tj. +196%) oraz włoskim (+27 716 tys. zł, tj. +35%). Niższe o 22 076 tys. zł (tj. -14%) przychody z obsługi portfeli nabytych w Rumunii wynikają przede wszystkim z zaewidencjonowania niższej aktualizacji wyceny portfeli (mniej o 49 423 tys. zł). Warto podkreślić, że pomimo iż aktualizacja wartości portfeli rumuńskich jest niższa, nadal uzyskiwane wpłaty z obsługi portfeli na tym rynku realizują pozytywne odchylenia i w pierwszym kwartale 2023 Grupa zaewidencjonowała pozytywną aktualizację wartości portfeli rumuńskich w wysokości 38 823 tys. zł. Wzrost przychodów w pozostałych segmentach działalności Grupy wynika przede wszystkim ze wzrostu przychodów Wonga (+9 455, tj. +36%), a także jest efektem sprzedaży dwóch spółek z Grupy: ERIF BIG S.A. oraz EBS Sp. z o.o.

## Wyniki za I kw. 2023

Wynik za I kw. 2023 roku wyniósł 234 575 tys. zł i jest porównywalny do wyniku uzyskanego w analogicznym okresie roku 2023, gdy Grupa odnotowała wynik wysokości 243 948 tys. zł (-4% r/r). Jednocześnie, EBITDA gotówkowa w pierwszym kwartale 2023 roku wyniosła 530 310 tys. zł i tym samym odnotowała wzrost o 19% względem analogicznego okresu w 2022 roku.

## Koszty działalności

Koszty działalności bez amortyzacji (koszty bezpośrednie i pośrednie, koszty ogólne oraz pozostałe koszty operacyjne) w I kw. wyniosły 271 246 tys. zł i w porównaniu do analogicznego okresu poprzedniego roku wzrosły o 43 675 tys. zł, tj. o 19%. Wzrost kosztów wynika głównie ze wzrostu kosztów pracowniczych i wynagrodzeń (więcej o 23 892 tys. zł r/r) oraz kosztów opłat sądowych i komorniczych (więcej o 19 075 tys. zł r/r).

## Koszty finansowe

Koszty finansowe netto wyniosły 60 858 tys. zł, a ich wzrost o 20 529 tys. zł w porównaniu do I kw. 2022 wynika z wyższego stanu zadłużenia (kredyty i obligacje) oraz wyższych stawek WIBOR i EURIBOR.

## Wpływ inflacji na działalność Grupy KRUK

Inflacja wpływa na wzrost kosztów Grupy KRUK, w szczególności na koszt pracy i pośrednio przez wzrost stóp procentowych na koszty finansowe. Wpływ inflacji na przychody jest trudny w ocenie i może być:

- pozytywny, jeśli osoby zadłużone otrzymują regularny dochód, zwiększają się ich nominalne dochody i przez to spłacają większą część swojego zadłużenia wobec Grupy KRUK, a także w wyniku inflacji rośnie nominalna wartość długu,
- negatywny, jeśli w wyniku inflacji pogarsza się koniunktura gospodarcza, spadają dochody i rośnie bezrobocie, a osoby zadłużone zaprzestają spłat długu.

## Agresja Rosji na Ukrainę

W dniu 24 lutego 2022 roku miała miejsce agresja Rosji na Ukrainę. Grupa KRUK nie posiada aktywów na Ukrainie ani w Rosji, jak również nie prowadzi tam działalności gospodarczej. Jednym z dostawców usług rozwojowych IT w spółce zależnej Wonga jest spółka ukraińska. W obecnej sytuacji współpraca z ukraińskim dostawcą jest kontynuowana w ograniczonym zakresie. Nie wpływa to na bieżącą działalność Wongi, a realizacja tych usług w Polsce jest możliwa.

W związku z brakiem działalności na Ukrainie i w Rosji Grupa ocenia, że wpływ konfliktu na działalność Grupy będzie pośredni i ograniczony.

Sytuacja na Ukrainie nie wpływa na pozycje prezentowane w niniejszym sprawozdaniu finansowym na dzień bilansowy, jak i na ujęcie oraz wycenę pozycji po dniu bilansowym.



#### 14. Informacja dotycząca emisji, wykupu i spłaty nieudziałowych i kapitałowych papierów wartościowych

W okresie od 1 stycznia do 31 marca 2023 r. Grupa przeprowadziła emisję nowych obligacji:

- w dniu 4 stycznia 2023 r. dokonano emisji niezabezpieczonych obligacji serii AL3 w wartości nominalnej 120 000 tys. zł o oprocentowaniu zmiennym opartym o WIBOR3M powiększony o marżę w wysokości 4,50 p.p. i terminie wykupu przypadającym na dzień 4 stycznia 2029 r.,
- w dniu 20 lutego 2023 r. dokonano publicznej emisji niezabezpieczonych obligacji serii AN3 w wartości nominalnej 50 000 tys. zł o oprocentowaniu zmiennym opartym o WIBOR3M powiększony o marżę w wysokości 4,00 p.p. i terminie wykupu przypadającym na dzień 20 lutego 2028 r.

#### 15. Informacja dotycząca wypłaconej (lub zadeklarowanej) dywidendy

Zarząd KRUK S.A. w dniu 2 grudnia 2021 podjął uchwałę w sprawie przyjęcia Polityki Dywidendowej KRUK S.A. Zgodnie z treścią przyjętej Polityki, nadrzędnym celem KRUK SA jest trwały rozwój i wzrost wartości Grupy poprzez wzrost zysku i wypłatę dywidendy, przy jednoczesnym zachowaniu odpowiedniego poziomu płynności finansowej oraz poszanowaniu zasad zrównoważonego rozwoju (ESG). Intencją Zarządu jest, aby KRUK jednocześnie zwiększał swoją wartość i dzielił się regularnie częścią dochodów z akcjonariuszami. Celem przyjęcia Polityki Dywidendowej jest odzwierciedlenie intencji zarządu i sytuacji, w której KRUK jest firmą wzrostową oraz wypłacającą dywidendę, w oparciu o czytelne i stabilne kryteria podziału wypracowanego zysku. Zarząd Spółki zakłada, iż będzie przedkładał Zwyczajnemu Walnemu Zgromadzeniu rekomendację wypłaty dywidendy w wysokości co najmniej 30% skonsolidowanego zysku netto Grupy KRUK uzyskanego w poprzednim roku obrotowym, przypisanego akcjonariuszom jednostki dominującej. Polityka Dywidendowa dostępna jest na stronie internetowej Emitenta pod adresem: <https://pl.kruk.eu/relacje-inwestorskie/polityka-dywidendowa>.

#### 16. Informacja na temat zmian zobowiązań warunkowych lub aktywów warunkowych, które nastąpiły od czasu zakończenia ostatniego roku obrotowego

##### Zabezpieczenie ustanowione na majątku Grupy KRUK

Do dnia publikacji niniejszego raportu zobowiązania warunkowe lub aktywa warunkowe nie uległy zmianie, poza wygaśnięciem gwarancji zgodnie z wskazanymi terminami.

Zabezpieczenia ustanowione na majątku Grupy na dzień 31.03.2023 r. zaprezentowano poniżej:

Rodzaj	Beneficjent	Kwota	Termin obowiązywania	Warunki realizacji
<b>Gwarancje udzielone/weksle wystawione</b>				
Poręczenie za zobowiązania PROKURA NS FIZ wynikające z Umowy o kredyt rewolwingowy, zawartej w dniu 2 lipca 2015 r., wraz z późniejszymi zmianami, pomiędzy PROKURA NS FIZ, KRUK S.A, a mBank S.A.	mBank S.A.	180 000 tys. PLN	Nie później niż do dnia 03.07.2030 r.	Niezapłacenie przez PROKURA NS FIZ kwot należnych bankowi na podstawie Umowy o kredyt rewolwingowy
Weksel in blanco	Santander Bank Polska S.A.	162 398 tys. PLN	Do momentu rozliczenia zawartych transakcji pochodnych i zaspokojenia wszelkich roszczeń banku z nich wynikających	Niewywiązanie się KRUK S.A. ze spłaty zobowiązań wynikających z transakcji skarbowych zawieranych na podstawie Umowy ramowej o trybie zawierania oraz rozliczania transakcji, zawartej w dniu 13 czerwca 2013r. z późn. zm.
Poręczenie za zobowiązania InvestCapital LTD wynikające z Transakcji zawartych na podstawie Umowy Ramowej zawartej pomiędzy KRUK S.A., InvestCapital LTD oraz Santander Bank Polska S.A.	Santander Bank Polska S.A.	54 900 tys. PLN	Nie później niż do dnia 31.07.2027 r.	Niewywiązanie się InvestCapital LTD ze spłaty zobowiązań wynikających z transakcji skarbowych zawieranych na podstawie Aneksu nr 3 do Umowy ramowej o trybie zawierania oraz rozliczania transakcji, zawartego w dniu 21.06.2018r.
Poręczenie za zobowiązania InvestCapital Ltd, Kruk Romania S.R.L., Kruk Espana S.L.U. oraz PROKURA NS FIZ wynikające z Umowy wielowalutowego kredytu rewolwingowego zawartej w dniu 3 lipca 2017 r., wraz z późn. zmianami, pomiędzy KRUK S.A., InvestCapital Ltd, Kruk Romania S.R.L., Kruk Espana S.L.U. i PROKURA NS FIZ (Kredytobiorcy) a DNB Bank ASA, ING Bank Śląski S.A., Santander Bank Polska S.A., PKO BP S.A. oraz Bank Handlowy w Warszawie S.A.	DNB Bank ASA, ING Bank Śląski S.A., Santander Bank Polska S.A., PKO BP S.A., Bank Handlowy w Warszawie S.A.	669 000 tys. EUR	Do czasu spełnienia wszystkich zobowiązań wynikających z Umowy wielowalutowego kredytu rewolwingowego	Niezapłacenie przez Kredytobiorcę kwot należnych na podstawie Umowy wielowalutowego kredytu rewolwingowego
Weksel in blanco	mBank S.A.	7 500 tys. PLN	Do momentu rozliczenia zawartych transakcji rynku finansowego i zaspokojenia wszelkich roszczeń banku z nich wynikających	Niewywiązanie się KRUK S.A. ze spłaty zobowiązań wynikających z transakcji rynku finansowego zawieranych na podstawie Umowy ramowej zawartej w dniu 7 lutego 2019 r.

Rodzaj	Beneficjent	Kwota	Termin obowiązywania	Warunki realizacji
Poręczenie za zobowiązania PROKURA NS FIZ wobec PKO BP SA wynikające z tytułu Umowy o kredyt obrotowy nieodnawialny zawartej w dniu 21 września 2021 r., pomiędzy PROKURA NS FIZ, KRUK S.A, a PKO BP S.A.	PKO BP S.A.	31 248 tys. PLN	Nie później niż do dnia 20 września 2029 r.	Niezapłacenie przez PROKURA NS FIZ kwot należnych bankowi na podstawie Umowy o kredyt obrotowy nieodnawialny
Poręczenie za zobowiązania PROKURA NS FIZ wobec PKO BP SA wynikające z tytułu Umowy o kredyt obrotowy nieodnawialny zawartej w dniu 14 grudnia 2021 r., pomiędzy PROKURA NS FIZ, KRUK S.A, a PKO BP S.A.	PKO BP S.A.	64 350 tys. PLN	Nie później niż do dnia 13 grudnia 2029 r.	Niezapłacenie przez PROKURA NS FIZ kwot należnych bankowi na podstawie Umowy o kredyt obrotowy nieodnawialny
Poręczenie za zobowiązania PROKURA NS FIZ wobec Pekao SA wynikające z tytułu Umowy o kredyt w rachunku bieżącym zawartej w dniu 01 lutego 2022 r., pomiędzy PROKURA NS FIZ, KRUK S.A, a Pekao S.A.	Pekao S.A.	120 000 tys. PLN	Nie później niż do dnia 31 stycznia 2031 r.	Niezapłacenie przez PROKURA NS FIZ kwot należnych bankowi na podstawie Umowy o kredyt w rachunku bieżącym
Poręczenie za zobowiązania PROKURA NS FIZ wobec PKO BP SA wynikające z tytułu Umowy o kredyt obrotowy nieodnawialny zawartej w dniu 22 sierpnia 2022 r., pomiędzy PROKURA NS FIZ, KRUK S.A, a PKO BP S.A.	PKO BP S.A.	71 280 tys. PLN	Nie później niż do dnia 21 sierpnia 2030 r.	Niezapłacenie przez PROKURA NS FIZ kwot należnych bankowi na podstawie Umowy o kredyt obrotowy nieodnawialny
Poręczenie za zobowiązania InvestCapital Ltd wobec BANKINTER S.A., z siedzibą w Madrycie, wynikające z tytułu Umowy o zarządzanie windykacją za pomocą polecenia zapłaty (Direct Debit) zawartej w dniu 7 lipca 2022 r., pomiędzy BANKINTER S.A. a InvestCapital Ltd.	BANKINTER S.A.	1 600 tys. EUR	Do czasu spełnienia wszystkich zobowiązań wynikających z Umowy o zarządzanie windykacją za pomocą polecenia zapłaty (Direct Debit) zawartej w dniu 7 lipca 2022 r.	Niezapłacenie przez InvestCapital Ltd kwot należnych bankowi na podstawie Umowy o zarządzanie windykacją za pomocą polecenia zapłaty (Direct Debit) zawartej w dniu 7 lipca 2022 r.
<b>Gwarancje pozyskane</b>				
Gwarancja wystawiona przez Santander Bank Polska S.A. za zobowiązania KRUK S.A. z tytułu Umowy Najmu	DEVCo Sp. Z o.o.	300 tys. EUR oraz 215 tys. PLN	Nie później niż do dnia 30 grudnia 2023 r.	Niewywiązanie się KRUK S.A. ze spłaty zobowiązań wynikających z umowy najmu zabezpieczonej wymienioną Gwarancją

## Udzielenie poręczeń kredytu lub gwarancji, zastawy zabezpieczające

W związku z zawartą w dniu 3 lipca 2017 r. umową wielowalutowego kredytu rewalwingowego, wraz z późn. zmianami, pomiędzy InvestCapital LTD, KRUK Romania S.R.L., Prokura NS FIZ, KRUK Espana S.L.U. (Kredytobiorcy) oraz KRUK S.A. (Poręczyciel) a DNB Bank ASA, ING Bank Śląski S.A., Santander Bank Polska S.A., PKO BP S.A. i Bank Handlowy w Warszawie S.A. (Kredytodawcy), w dniu 2 marca 2023 roku, KRUK S.A. oraz jednostki zależne zawarły z konsorcjum banków aneks do umowy, którego przedmiotem jest zwiększenie Kredytu do maksymalnej wysokości 446 000 tys. EUR. Jednocześnie w związku z zawartym Aneksem poręczenie KRUK S.A. oraz oświadczenie o poddaniu się egzekucji przez KRUK S.A. będzie wynosiło do 669 000 tys. EUR każde, które wygasają nie później niż 31 grudnia 2031 roku.

Celem zabezpieczenia zobowiązań wynikających z zawartej umowy:

- w dniu 10 stycznia oraz 22 marca 2023 r. pomiędzy spółką InvestCapital LTD a Kredytodawcami podpisane zostały pod prawem hiszpańskim umowy zastawu na portfelach zakupionych przez InvestCapital LTD na rynku hiszpańskim,
- w dniu 18 stycznia 2023 r., na mocy zawartej w dniu 24 stycznia 2022 r. pomiędzy spółką InvestCapital LTD a DNB Bank ASA, jako agentem zabezpieczeń, umowy zastawu pod prawem włoskim na obligacjach wyemitowanych przez spółkę KRUK Investimenti S.r.l. oraz na rachunku bankowym InvestCapital LTD, na który wpływają dochody z tych obligacji, zastawem zostały objęte dodatkowe obligacje wyemitowane przez spółkę KRUK Investimenti S.R.L.,
- w dniu 1 lutego 2023 r. pomiędzy spółką InvestCapital LTD a DNB Bank ASA, jako agentem zabezpieczeń, zostały podpisane pod prawem rumuńskim umowy zastawu na portfelach zakupionych przez InvestCapital LTD na rynku rumuńskim,
- w dniu 2 lutego 2023 r., pomiędzy spółkami InvestCapital LTD, Kruk Romania S.R.L. a DNB Bank ASA, jako agentem zabezpieczeń, został podpisany pod prawem rumuńskim aneks do umowy zastawu na rachunkach bankowych posiadanych przez Kruk Romania S.R.L.,
- w dniu 20 lutego 2023 r., na mocy zawartej w dniu 3 lipca 2017 r. pomiędzy spółką InvestCapital LTD a DNB Bank ASA, jako agentem zabezpieczeń, umowy zastawu pod prawem włoskim na obligacjach i na rachunku bankowym InvestCapital LTD, na który wpływają dochody z tych obligacji, zastawem zostały objęte dodatkowe obligacje wyemitowane przez spółkę ItaCapital S.r.l..

Wartość ustanowionych zabezpieczeń majątkowych na rzecz Kredytodawców na dzień 31 marca 2023 r. wynosiła 4 118 830 tys. zł.

W związku z zawartą w dniu 22 sierpnia 2022 r. umową o kredyt obrotowy nieodnawialny do wysokości 52 800 tys. zł, pomiędzy Prokura NS FIZ, KRUK S.A. a PKO BP S.A., celem zabezpieczenia zobowiązań Prokura NS FIZ wynikających z zawartej umowy:

- w dniu 10 lutego 2023 r., PROKURA NS FIZ zawarł z PKO BP S.A. umowę zastawu rejestrowego na zbiorze praw (pakiecie wierzytelności posiadanych przez PROKURA NS FIZ). Zastaw rejestrowy został ustanowiony do najwyższej sumy zabezpieczenia wynoszącej 79 200 tys. zł.

Na dzień 31 marca 2023 r. wartość wszystkich portfeli zastawionych na rzecz PKO BP S.A. wynosiła 148 606 tys. zł.

W związku z zawartą umową o kredyt rewalwingowy z dnia 2 lipca 2015 r. z późn. zm. pomiędzy Prokura NS FIZ, KRUK S.A. a bankiem mBank S.A. z siedzibą w Warszawie, w wysokości 120 000 tys. zł, celem zabezpieczenia zobowiązań Prokura NS FIZ wynikających z zawartej umowy:

- w dniu 20 marca 2023 r., PROKURA NS FIZ zawarł z mBank S.A. umowę zastawu rejestrowego na zbiorze praw (pakiety wierzytelności posiadane przez PROKURA NS FIZ). Zastaw rejestrowy został ustanowiony do najwyższej sumy zabezpieczenia wynoszącej 180 000 tys. zł.

Na dzień 31 marca 2023 r. wartość wszystkich portfeli zastawionych na rzecz mBank S.A. wynosiła 182 969 tys. zł.

W dniu 27 lutego 2023 roku została rozwiązana, za porozumieniem stron, umowa kredytowa zawarta przez KRUK S.A. i PROKURA NS FIZ z ING Bankiem Śląskim S.A., z 20 grudnia 2018 r. z późn. zm.. W związku z rozwiązaniem umowy kredytowej:

- w dniu 27 lutego 2023 r. wygasło poręczenie udzielone przez KRUK S.A. do kwoty 300 000 tys. zł za zobowiązania kredytobiorcy Prokura NS FIZ,
- w dniu 27 lutego 2023 r. zostały rozwiązane za porozumieniem stron następujące umowy zastawu:
  - umowa o ustanowienie zastawu rejestrowego i finansowego na wierzytelności z tytułu umowy rachunku zawarta w dniu 4 stycznia 2019 r. pomiędzy PROKURA NS FIZ a ING Bank Śląski S.A.,
  - umowa o ustanowienie zastawu finansowego na wierzytelności z tytułu umowy rachunku zawarta w dniu 20 grudnia 2018 r. pomiędzy KRUK S.A. a ING Bank Śląski S.A..

#### **17. Zdarzenia po dniu bilansowym, nieujęte w sprawozdaniu, a mogące w znaczący sposób wpłynąć na przyszłe wyniki**

W dniu 25 kwietnia 2023 r. Zarząd KRUK S.A. podjął uchwałę w sprawie pierwszej emisji niepodporządkowanych niezabezpieczonych obligacji w walucie EURO pod prawem szwedzkim (Obligacje), w ramach programu emisji obligacji w walucie Euro ustalonego dnia 13 marca 2023 r. Obligacje będą oprocentowane według zmiennej stopy oprocentowania równej stopie EURIBOR 3M powiększonej o marżę w wysokości 6,5 punktu procentowego w skali roku, z terminem wykupu, który przypadnie na 60 miesięcy od dnia emisji.

W ramach emisji zaoferowanych zostało nie więcej niż 1 500 Obligacji, po cenie emisyjnej równej wartości nominalnej, wynoszącej 100 tys. EUR każda i łącznej wartości nominalnej nie większej niż 150 000 tys. EUR. Oferta została zaakceptowana przez Inwestorów. Obligacje będą zdematerializowane. Grupa zamierza ubiegać się o ich wprowadzenie do obrotu na rynku regulowanym Nasdaq w Sztokholmie (Szwecja).

W okresie po zamknięciu I kwartału 2023 roku nie nastąpiły inne istotne zdarzenia mogące w znaczący sposób wpłynąć na przyszłe wyniki.

**Piotr Krupa**  
*Prezes Zarządu*

**Piotr Kowalewski**  
*Członek Zarządu*

**Adam Łodygowski**  
*Członek Zarządu*

**Urszula Okarma**  
*Członek Zarządu*

**Michał Zasepa**  
*Członek Zarządu*

**Monika Grudzień-Wiśniewska**  
*Osoba odpowiedzialna za prowadzenie  
ksiąg rachunkowych*

**Hanna Stempień**  
*Osoba sporządzająca*

*Wrocław, 26 kwietnia 2023 r.*